

SYSTEM EDUKACJI W POLSCE

Opracowanie:
Ewa Gospodarek, Małgorzata Beczkowska

Styczeń 2023

Spis treści

1. Wybrane regulacje prawne i zagadnienia systemu oświaty	4
Dokumenty regulujące system edukacji	4
Podstawa Programowa	4
Podstawa programowa wychowanie przedszkolne i szkoła podstawowa	4
Podstawa programowa szkoła ponadpodstawowa	5
Podstawa programowa szkoła artystyczna	5
Podstawa programowa kształcenie specjalne z komentarzem	5
Program nauczania, innowacja pedagogiczna, eksperyment pedagogiczny	6
Program nauczania	6
Innowacja pedagogiczna a program autorski	6
Eksperyment Pedagogiczny	6
Program nauczania a ramowy program nauczania	7
2. Organizacja oświaty - struktura	8
Ministerstwo	8
Kuratorium	9
Wojewoda	10
Szkoła	10
3. Etapy szkolnictwa	11
Typy szkół	12
Obowiązek szkolny	13
Przyjęcie ucznia do szkoły	13
Klasyfikacja i promocja ucznia	17
4. Formy sprawdzania wiedzy	19
Formy ustne	19
Formy pisemne	19
Formy praktyczne	19
Formy inne	19
5. Egzaminy	19
Sprawdzian ósmoklasisty	19
Egzamin maturalny	20
Egzaminy zawodowe	20
6. Zasady oceniania	20
7. Interfejs do edukacji wyższej	21
Szkolnictwo wyższe	21
Wymogi	21
W jaki sposób system oświaty ocenia i pozycjonuje kandydata na wyższe uczelnie.	21
8. Ścieżka zawodowa, motywacyjna i finansowa nauczycieli	22
Ścieżka zawodowa	22
Przygotowanie do zawodu nauczyciela	23
Warunki nadania nauczycielowi mianowanemu stopnia nauczyciela dyplomowanego	24
Ścieżka motywacyjna	24
Ścieżka finansowa	24

9. Finansowanie szkolnictwa	25
Finansowanie szkół publicznych	25
Finansowanie szkół niepublicznych	26
Przykładowe stawki dotacji dla gminy miasta Szczecin (za 2022 rok)	27

1. Wybrane regulacje prawne i zagadnienia systemu oświaty

Dokumenty regulujące system edukacji

System oświaty w Polsce uregulowany jest prawnie poprzez ustawy i rozporządzenia.

Ustawami regulującymi system oświaty i kwestie finansowania szkół są:

1. Ustawa [o systemie oświaty](#),
2. Ustawa [Prawo oświatowe](#),
3. Ustawa [o finansowaniu zadań oświatowych](#).

Formę rozporządzenia ministra edukacji mają:

1. [Podstawa Programowa](#), określa wymagania do spełnienia przez szkołę w aspektach: edukacyjnym, wychowawczym i opiekuńczym,
2. [Ramowy plan nauczania](#) określa tygodniową liczbę godzin obowiązkowych zajęć edukacyjnych i zajęć z wychowawcą w poszczególnych klasach danego typu szkoły.

Działalność edukacyjna szkoły określona jest przez:

- 1) szkolny zestaw programów nauczania,
- 2) program wychowawczo-profilaktyczny szkoły.

Podstawa Programowa

[Podstawa programowa](#) wskazuje cele i treści nauczania w procesie dydaktycznym w formie ogólnych i szczegółowych wymagań dotyczących wiedzy i umiejętności, które powinien mieć uczeń po zakończeniu określonego etapu edukacyjnego.

Monitorowanie realizacji podstawy programowej to zadanie nauczyciela i dyrektora. Działania te, ich jakość, sposób realizowania i dokumentowania są przedmiotem nadzoru pedagogicznego wewnętrznego i zewnętrznego oraz autoewaluacji.

[Podstawa programowa](#) wychowanie przedszkolne i szkoła podstawowa

W szkole podstawowej na I etapie edukacyjnym, obejmującym klasy I–III – edukacja wczesnoszkolna, edukacja realizowana jest w formie kształcenia zintegrowanego.

Na II etapie edukacyjnym, obejmującym klasy IV–VIII, realizowane następujące przedmioty:

- 1) język polski;
- 2) język obcy nowożytny;
- 3) drugi język obcy nowożytny;
- 4) muzyka;
- 5) plastyka;
- 6) historia;
- 7) wiedza o społeczeństwie;
- 8) przyroda;
- 9) geografia;
- 10) biologia;
- 11) chemia;
- 12) fizyka;

- 13) matematyka;
- 14) informatyka;
- 15) technika;
- 16) wychowanie fizyczne;
- 17) edukacja dla bezpieczeństwa;
- 18) wychowanie do życia w rodzinie²⁾;
- 19) etyka;
- 20) język mniejszości narodowej lub etnicznej³⁾;
- 21) język regionalny – język kaszubski³⁾.

²⁾ Sposób nauczania przedmiotu wychowanie do życia w rodzinie określają przepisy wydane na podstawie art. 4 ust. 3 ustawy z dnia 7 stycznia 1993 r. o planowaniu rodziny, ochronie płodu ludzkiego i warunkach dopuszczalności przerywania ciąży (Dz. U. poz. 78, z późn. zm.).

³⁾ Przedmiot język mniejszości narodowej lub etnicznej oraz przedmiot język regionalny – język kaszubski jest realizowany w szkołach (oddziałach) z nauczaniem języka mniejszości narodowych lub etnicznych oraz języka regionalnego – języka kaszubskiego, zgodnie z przepisami wydanymi na podstawie art. 13 ust. 3 ustawy z dnia 7 września 1991 r. o systemie oświaty (Dz. U. z 2016 r. poz. 1943, z późn. zm.).

Podstawa programowa szkoła ponadpodstawowa

W czteroletnim liceum ogólnokształcącym i pięcioletnim technikum są realizowane następujące przedmioty:

- 1) język polski;
- 2) język obcy nowożytny;
- 3) filozofia;
- 4) język łaciński i kultura antyczna;
- 5) muzyka;
- 6) historia muzyki;
- 7) plastyka;
- 8) historia sztuki;
- 9) historia;
- 10) wiedza o społeczeństwie;
- 11) geografia;
- 12) podstawy przedsiębiorczości;
- 13) biologia;
- 14) chemia;
- 15) fizyka;
- 16) matematyka;
- 17) informatyka;
- 18) wychowanie fizyczne;
- 19) edukacja dla bezpieczeństwa;
- 20) wychowanie do życia w rodzinie²⁾;
- 21) etyka;
- 22) język mniejszości narodowej lub etnicznej³⁾;
- 23) język regionalny – język kaszubski³⁾.

^{2,3)} jak wyżej

Podstawa programowa szkoła artystyczna

Podstawa programowa kształcenie specjalne z komentarzem

Program nauczania, innowacja pedagogiczna, eksperyment pedagogiczny

W polskim prawie oświatowym podstawa programowa to obowiązkowy na danym etapie edukacyjnym zestaw treści nauczania oraz umiejętności, które muszą być uwzględnione w programie nauczania i umożliwiają ustalenie kryteriów ocen szkolnych i wymagań egzaminacyjnych. Podstawa programowa nie opisuje procesu uczenia, ale wskazuje na jego istotne elementy. Proces uczenia opisany jest w programie nauczania.

Program nauczania

To naukowy i praktyczny opis konkretnych działań, które prowadzą do postępów w rozwoju uczniów. Nauczyciel może zaproponować dowolny program nauczania dostępny na rynku (zmienić go dowolnie) lub napisać własny program tzw. autorski program nauczania. Dyrektor szkoły, po zasięgnięciu opinii rady pedagogicznej, dopuszcza do użytku w danej szkole przedstawiony przez nauczyciela lub zespół nauczycieli program nauczania. Dopuszczone do użytku w danej szkole programy nauczania stanowią szkolny zestaw programów nauczania. Placówka może mieć jeden lub kilka programów dopuszczonych do użytku.

Innowacja pedagogiczna a program autorski

Program nauczania jest opisem sposobu realizacji celów wychowania i kształcenia oraz treści nauczania ustalonych w podstawie programowej dla danego etapu edukacyjnego. Innowacja pedagogiczna to nowatorskie rozwiązania programowe, organizacyjne lub metodyczne, mające na celu poprawę jakości pracy szkoły.

Innowacje pedagogiczne pozwalają skutecznie rozwiązywać problemy dydaktyczne i wychowawcze, które dotychczas pozostawały nierozwiązywalne lub były rozwiązywane w sposób niesatysfakcjonujący. Przyczyniają się również do rozwoju zawodowego nauczycieli.

Eksperyment Pedagogiczny

Szkoła lub placówka może realizować eksperyment pedagogiczny, który polega na modyfikacji istniejących lub wdrożeniu nowych działań w procesie kształcenia, przy zastosowaniu nowatorskich rozwiązań programowych, organizacyjnych, metodycznych lub wychowawczych, w ramach których są modyfikowane warunki, organizacja zajęć edukacyjnych lub zakres treści nauczania.

Różnica pomiędzy innowacją pedagogiczną i eksperymentem pedagogicznym: innowacja nie może zmieniać treści nauczania wynikających z podstaw programowych, natomiast eksperyment pedagogiczny może również ingerować w treści przewidziane do realizacji w procesie dydaktycznym.

Wdrożenie eksperymentu pedagogicznego w szkole/placówce wymaga zgody ministra właściwego do spraw oświaty i wychowania (w przypadku eksperymentu dotyczącego kształcenia w danym zawodzie minister właściwy do spraw oświaty i wychowania zasięga opinii ministra właściwego dla danego zawodu).

Dyrektor szkoły/placówki za pośrednictwem kuratora oświaty występuje z wnioskiem do ministra właściwego do spraw oświaty i wychowania o wyrażenie zgody na prowadzenie eksperymentu pedagogicznego.

Program nauczania a ramowy program nauczania

Ramowy plan nauczania - określa tygodniową liczbę godzin obowiązkowych zajęć edukacyjnych i zajęć z wychowawcą w poszczególnych klasach danego typu szkoły. Dyrektor szkoły, uwzględniając ramowy plan nauczania, ustala dla poszczególnych klas i oddziałów tygodniowy rozkład zajęć, a w szkołach prowadzących zajęcia w formie zaocznej - semestralny rozkład zajęć.

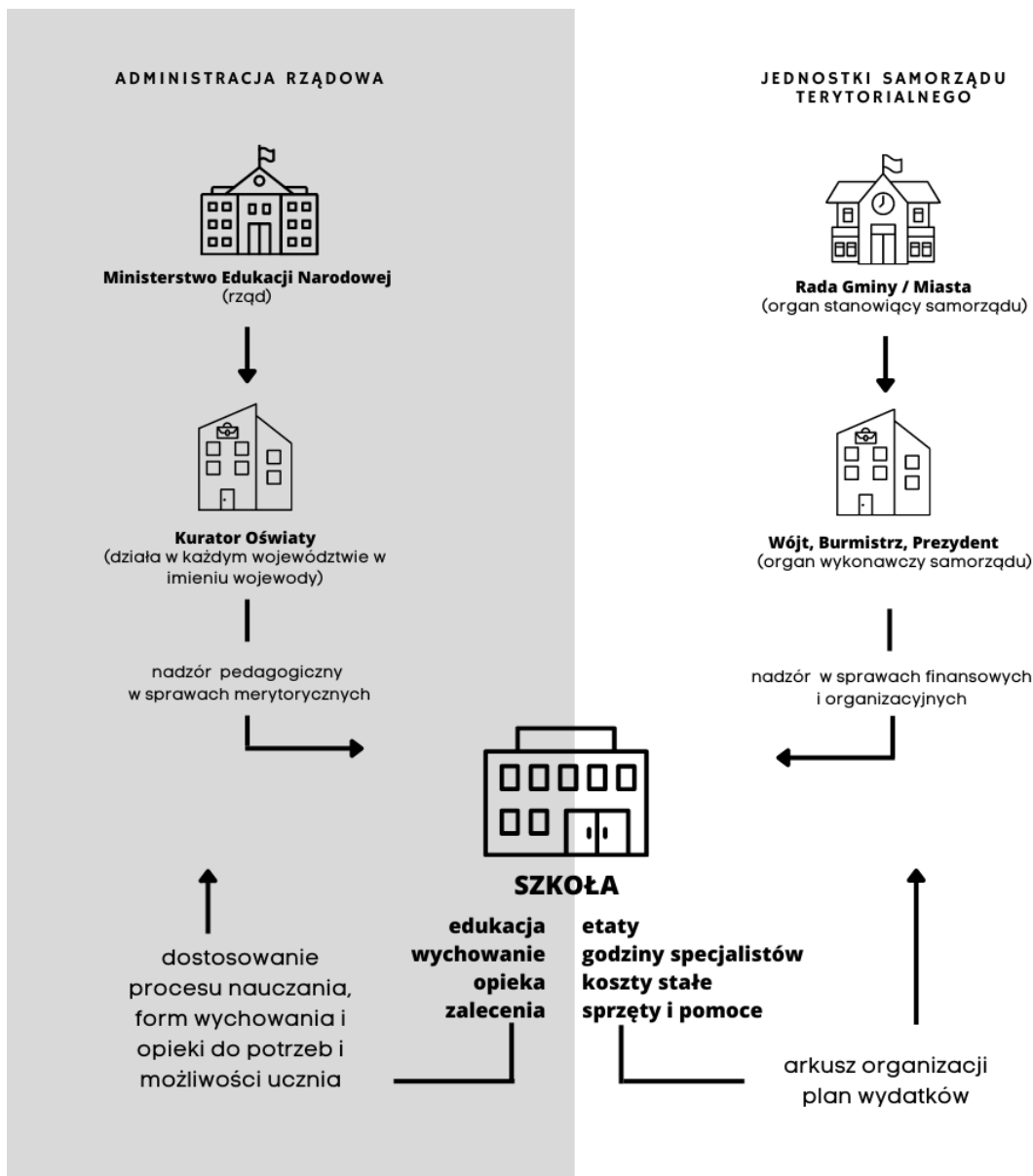
Program nauczania powinien uwzględniać potrzeby i możliwości uczniów. Obejmować co najmniej jeden etap edukacyjny np. kształcenia zintegrowanego, przedmiotu, ścieżki edukacyjnej, bloku przedmiotowego lub ich części i może być dopuszczony do użytku tylko w danej szkole.

Polski system szkolnictwa dzieli się na cztery etapy:

- żłobek,
- przedszkole,
- szkołę podstawową,
- szkołę ponadpodstawową.

Podstawa programowa nie zawiera wskazówek dotyczących zawartości programu nauczania, jedynie treści poszczególnych obszarów, celów wychowania i wytycznych do realizacji podstawy. Obecnie nauczyciele nie muszą składać wniosku o dopuszczenie programu do użytku, bowiem zrobi to dyrektor przedszkola lub szkoły po zasięgnięciu opinii rady pedagogicznej.

2. Organizacja oświaty - struktura



Ministerstwo

Minister właściwy do spraw oświaty i wychowania koordynuje i realizuje politykę oświatową państwa i współdziała w tym zakresie z wojewodami oraz z innymi organami i jednostkami organizacyjnymi właściwymi w sprawach funkcjonowania systemu oświaty.

Minister właściwy do spraw oświaty i wychowania określi, w drodze rozporządzenia, w odniesieniu do różnych typów szkół i rodzajów placówek, wymagania wobec szkół i placówek, dotyczące prawidłowości i skuteczności działań dydaktycznych, wychowawczych i opiekuńczych.

Minister właściwy do spraw oświaty i wychowania określi, w drodze rozporządzenia:

1. podstawę programową,
2. ramowe plany nauczania dla poszczególnych typów szkół,

3. zasady organizacji i udzielania pomocy psychologiczno-pedagogicznej w szkołach,
4. organizację roku szkolnego,
5. sposób prowadzenia przez szkoły i placówki dokumentacji przebiegu nauczania, działalności wychowawczej i opiekuńczej oraz rodzaje tej dokumentacji,
6. warunki i sposób organizowania przez szkoły i placówki krajoznawstwa i turystyki,
7. klasyfikację zawodów szkolnictwa zawodowego,
8. klasyfikację zawodów szkolnictwa artystycznego,
9. kształcenie dzieci za granicą,
10. dokumentację szkoły,
11. regulamin konkursu na stanowisko kuratora oświaty, wzór ogłoszenia o konkursie, tryb pracy komisji konkursowej oraz sposób głosowania, a także możliwość unieważnienia konkursu.

Minister właściwy do spraw oświaty i wychowania:

- powołuje i odwołuje kuratora i wicekuratorów,
- ustala prognozę zapotrzebowania na pracowników w zawodach szkolnictwa branżowego na krajowym i wojewódzkim rynku pracy.

Przepisy ustawy nie naruszają uprawnień Ministra Obrony Narodowej do zakładania, prowadzenia i nadzorowania szkół na podstawie przepisów o służbie wojskowej żołnierzy zawodowych. Rada Ministrów może określić, w drodze rozporządzenia, wykaz szkół i placówek, które prowadzą minister właściwy do spraw wewnętrznych i Minister Obrony Narodowej.

Kuratorium

Kurator oświaty, w imieniu wojewody, wykonuje zadania i kompetencje w zakresie oświaty określone w ustawie i przepisach odrębnych na obszarze województwa. Kurator oświaty wykonuje swoje zadania i kompetencje przy pomocy kuratorium oświaty.

Kuratoria oświaty są częścią rządowej administracji. Każde województwo ma swoje kuratorium, którego szefem jest kurator oświaty. Powołuje go minister edukacji narodowej na wniosek odpowiedniego wojewody. Stanowisko kuratora oświaty może objąć nauczyciel mianowany lub dyplomowany z co najmniej siedmioletnim stażem pracy. Warunkiem otrzymania posady kuratora oświaty jest także wykształcenie wyższe magisterskie.

Do zadań kuratoriów oświaty należą zadania organizacyjne, takie jak:

- realizacja państwowej polityki oświatowej,
- dystrybucja środków przeznaczonych na dofinansowanie edukacji
- opracowywanie odpowiednich programów, które podniosą poziom edukacji na terenie województwa oraz kompetencji nauczycieli.
- organizacja olimpiad naukowych, konkursów i przeglądów na terenie swojego województwa,
- sprawowanie pieczy nad potrzebami rozwojowymi nauczycieli i inicjowanie działań podnoszących kompetencje nauczycieli,
- odpowiadają za organizację egzaminów szkolnych oraz za opiekę i koordynację sposobów spędzania wolnego czasu dzieci i młodzieży oraz organizację zajęć dodatkowych w czasie wakacji i ferii zimowych

Kuratoria oświaty współpracują z okręgowymi komisjami egzaminacyjnymi.

Kuratoria oświaty pełnią też funkcje kontrolne związane z:

- pracą okręgowej komisji egzaminacyjnej,
- realizowaniem podstawy programowej w szkołach na terenie danego województwa,
- nadzorem nad egzaminami szkolnymi,
- nadzorowaniem warunków panujących w szkole, opieki nad uczniami i przeciwdziałanie patologii społecznej,
- przestrzeganiem zasad oceniania, w tym ocen z zachowania, klasyfikowania i promowania uczniów,
- realizacją przepisów związanych z obowiązkiem szkolnym i obowiązkiem nauki,
- przestrzeganiem praw dziecka i praw ucznia w danej szkole,
- weryfikacją warunków nauki, wychowania i opieki nad uczniami pod kątem bezpieczeństwa i higieny.

Kurator

Kurator oświaty, w imieniu wojewody, wykonuje zadania i kompetencje w zakresie oświaty określone w ustawie i przepisach.

Wojewoda

1. Przeprowadza konkurs na kuratora i wnioskuje do właściwego ministra o powołanie kuratora;
2. opiniuje powołanie wicekuratorów;
3. na wniosek kuratora może tworzyć delegatury kuratorium oświaty.

Szkoła

Szkoły i placówki podejmują niezbędne działania w celu tworzenia optymalnych warunków realizacji działalności dydaktycznej, wychowawczej i opiekuńczej oraz innej działalności statutowej, zapewnienia każdemu uczniowi warunków niezbędnych do jego rozwoju, podnoszenia jakości pracy szkoły lub placówki i jej rozwoju organizacyjnego.

Dyrektor

Konkurs na dyrektora szkoły organizuje podmiot publiczny prowadzący szkołę. Sformalizowana procedura ma wyłonić kandydata, który przez okres 5 lat szkolnych pokieruje publiczną placówką.

Jeżeli w szkole utworzono stanowisko wicedyrektora lub inne stanowiska kierownicze, powierzenia tych stanowisk i odwołania z nich dokonuje dyrektor szkoły, po zasięgnięciu opinii organu prowadzącego, rady szkoły oraz rady pedagogicznej.

Rada pedagogiczna

W szkole lub placówce zatrudniającej co najmniej 3 nauczycieli działa rada pedagogiczna, która jest kolegialnym organem szkoły lub placówki w zakresie realizacji jej statutowych zadań dotyczących kształcenia, wychowania i opieki. Nauczyciele szkół zatrudniających mniej niż 3 nauczycieli są członkami rady pedagogicznej szkoły, której jest podporządkowana szkoła filialna. W skład rady pedagogicznej wchodzi: dyrektor szkoły lub placówki i wszyscy nauczyciele zatrudnieni w szkole lub placówce oraz pracownicy innych zakładów pracy

pełniący funkcję instruktorów praktycznej nauki zawodu lub prowadzący pracę wychowawczą z młodocianymi pracownikami w placówkach zbiorowego zakwaterowania, dla których praca dydaktyczna i wychowawcza stanowi podstawowe zajęcie.

Rady działające przy szkole

Rada szkoły - w skład rady szkoły wchodzi zarówno rodzice uczniów, jak i nauczyciele i uczniowie. Co istotne, członkiem rady nie może być nikt z dyrekcji szkoły.

Rada rodziców - składa się wyłącznie z przedstawicieli rodziców uczniów uczących się w danej szkole.

Samorząd uczniowski - wszyscy uczniowie szkoły – tak stanowi Ustawa o systemie oświaty (art. 55). Członkiem samorządu uczniowskiego uczeń staje się automatycznie w chwili przyjęcia do szkoły, a przestaje nim być w momencie, gdy szkołę opuszcza.

3. Etapy szkolnictwa

Polski system oświaty obejmuje wychowanie przedszkolne oraz szkoły podstawowe i ponadpodstawowe dla dzieci, młodzieży i dorosłych. W roku szkolnym 2021/22 w szkołach każdego typu kształciło się 5,0 mln dzieci, młodzieży i dorosłych, co stanowiło 13,2% ludności kraju.¹

Polski system szkolnictwa dzieli się na cztery etapy:

- żłobek,
- przedszkole,
- szkołę podstawową,
- szkołę ponadpodstawową

Typy szkół

Szkoły publiczne i niepubliczne dzielą się na następujące typy:

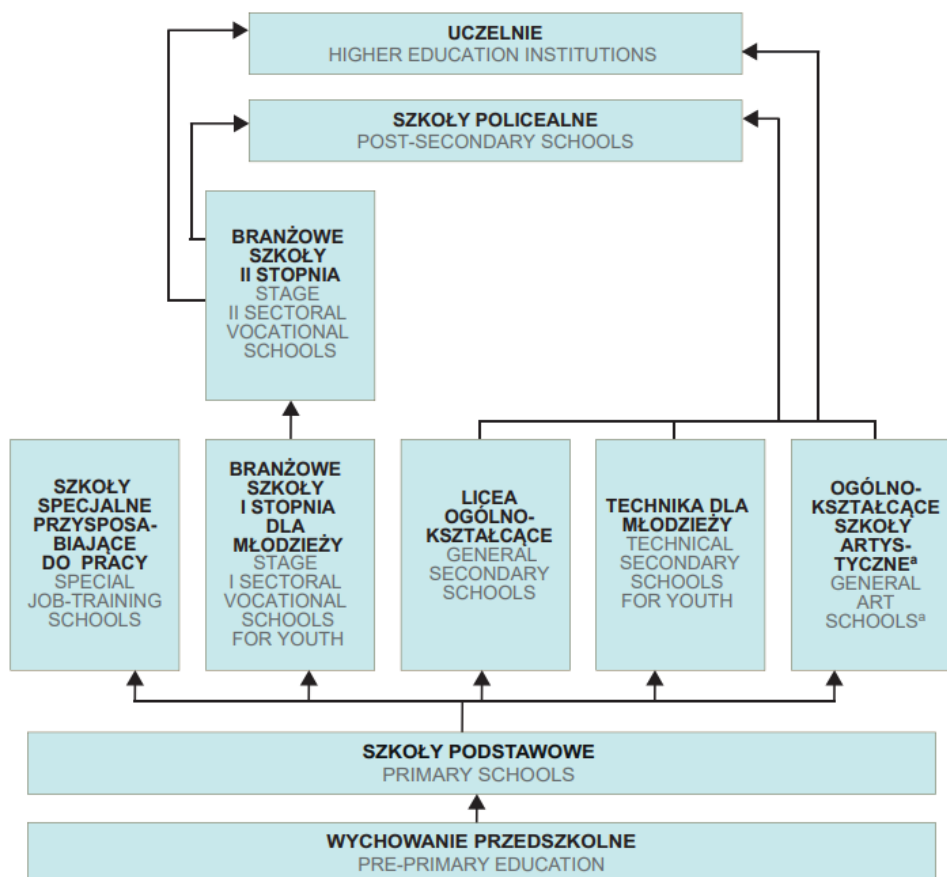
- 1) ośmioletnią szkołę podstawową,
- 2) szkoły ponadpodstawowe,
 - a) czteroletnie liceum ogólnokształcące,
 - b) pięcioletnie technikum,
 - c) trzyletnią branżową szkołę I stopnia,
 - d) trzyletnią szkołę specjalną przysposabiającą do pracy,
 - e) dwuletnią branżową szkołę II stopnia,
 - f) szkołę policealną dla osób posiadających wykształcenie średnie lub wykształcenie średnie branżowe, o okresie nauczania nie dłuższym niż 2,5 roku.

¹ Źródło

https://stat.gov.pl/download/gfx/portalinformacyjny/pl/defaultaktualnosci/5488/1/17/1/oswiata_i_wychowanie_2021_2022.pdf
(więcej danych statystycznych tamże)

Edukacja według szczebli kształcenia w roku szkolnym 2021/22

Education by levels in the 2021/22 school year



a Dające uprawnienia zawodowe.
a Leading to professional certification.

Obowiązek szkolny

Wychowanie przedszkolne obejmuje dzieci od początku roku szkolnego w roku kalendarzowym, w którym dziecko kończy 3 lata, do końca roku szkolnego w roku kalendarzowym, w którym dziecko kończy 7 lat.

Dziecko w wieku 6 lat jest obowiązane odbyć roczne przygotowanie przedszkolne w przedszkolu, oddziale przedszkolnym w szkole podstawowej lub w innej formie wychowania przedszkolnego.

Obowiązek szkolny dziecka rozpoczyna się z początkiem roku szkolnego w roku kalendarzowym, w którym dziecko kończy 7 lat, oraz trwa do ukończenia szkoły podstawowej, nie dłużej jednak niż do ukończenia 18. roku życia.

W przypadku dzieci posiadających orzeczenie o potrzebie kształcenia specjalnego, rozpoczęcie spełniania obowiązku szkolnego może być odroczone nie dłużej niż do końca roku szkolnego w roku kalendarzowym, w którym dziecko kończy 9 lat.

Uczeń, który ukończył szkołę ponadpodstawową przed ukończeniem 18. roku życia, może również spełniać obowiązek nauki przez uczęszczanie do szkoły wyższej lub na kwalifikacyjne kursy zawodowe.

Obowiązek szkolny spełnia się przez uczęszczanie do szkoły podstawowej publicznej albo niepublicznej. Po ukończeniu szkoły podstawowej obowiązek nauki spełnia się przez:

- 1) uczęszczanie do publicznej lub niepublicznej szkoły ponadpodstawowej;
- 2) realizowanie, zgodnie z odrębnymi przepisami, przygotowania zawodowego u pracodawcy.

Sieć publicznych szkół podstawowych powinna być zorganizowana w sposób umożliwiający wszystkim dzieciom spełnianie obowiązku szkolnego. Ustalone w ustawie Prawo Oświatowe warunki określają, w jakim przypadku gmina zobowiązana jest do zapewnienia dzieciom bezpłatnego transportu do szkoły.

Przyjęcie ucznia do szkoły

Zapewnienie warunków do realizacji prawa do, oraz spełniania obowiązku przedszkolnego i szkolnego na poziomie szkoły podstawowej jest zadaniem własnym gminy.

Zapewnienie warunków do spełniania obowiązku szkolnego na poziomie szkoły ponadpodstawowej jest zadaniem własnym powiatu.

Dzieci, młodzież oraz osoby pełnoletnie przyjmuje się odpowiednio do publicznych przedszkoli, oddziałów przedszkolnych w publicznych szkołach podstawowych, publicznych innych form wychowania przedszkolnego, do klas I szkół wszystkich typów oraz klas wstępnych po przeprowadzeniu postępowania rekrutacyjnego.

Postępowanie rekrutacyjne jest prowadzone na wniosek rodzica kandydata lub na wniosek kandydata pełnoletniego. Kryteria rekrutacji w przypadku większej liczby kandydatów niż dostępnych miejsc określone są w ustawie Prawo oświatowe.

O przyjęciu dziecka do publicznego przedszkola, oddziału przedszkolnego w publicznej szkole podstawowej i publicznej innej formy wychowania przedszkolnego oraz dzieci, młodzieży i osób pełnoletnich do publicznych szkół wszystkich typów, w tym do klas I, klas wstępnych decyduje odpowiednio dyrektor przedszkola lub szkoły, a w przypadku publicznej innej formy wychowania przedszkolnego prowadzonej przez osobę prawną inną niż jednostka samorządu terytorialnego lub osobę fizyczną także osoba kierująca tą inną formą wychowania przedszkolnego, z wyjątkiem przypadków przyjęcia dzieci i młodzieży zamieszkałych w obwodzie publicznej szkoły podstawowej, które są przyjmowane z urzędu.

Do klasy I publicznej szkoły podstawowej, której ustalono obwód, przyjmuje się na podstawie zgłoszenia rodziców dzieci i młodzieży zamieszkałe w tym obwodzie. Kandydaci zamieszkali poza obwodem publicznej szkoły podstawowej mogą być przyjęci do klasy I po przeprowadzeniu postępowania rekrutacyjnego, jeżeli dana publiczna szkoła podstawowa nadal dysponuje wolnymi miejscami.

Do klasy I publicznej szkoły ponadpodstawowej, przyjmuje się kandydatów, którzy:

1. posiadają świadectwo ukończenia szkoły podstawowej,
2. w przypadku kandydatów do szkoły prowadzącej kształcenie zawodowe – posiadają zaświadczenie lekarskie zawierające orzeczenie o braku przeciwwskazań zdrowotnych do podjęcia praktycznej nauki zawodu,
3. w przypadku kandydatów do szkoły prowadzącej kształcenie w zawodzie, dla którego podstawa programowa kształcenia w zawodzie szkolnictwa branżowego przewiduje kształcenie zgodnie z wymogami określonymi w Międzynarodowej konwencji o wymaganiach w zakresie wyszkolenia marynarzy,
4. w przypadku kandydatów do szkoły prowadzącej kształcenie w zawodzie, dla którego podstawa programowa kształcenia w zawodzie szkolnictwa branżowego przewiduje przygotowanie do uzyskania umiejętności kierowania pojazdem silnikowym – posiadają orzeczenie lekarskie o braku przeciwwskazań zdrowotnych do kierowania pojazdami,
5. w przypadku kandydatów do szkoły prowadzącej kształcenie w zawodzie, dla którego podstawa programowa kształcenia w zawodzie szkolnictwa branżowego przewiduje przygotowanie do uzyskania umiejętności kierowania pojazdem silnikowym w zakresie prawa jazdy kategorii C lub C+E – posiadają orzeczenie psychologiczne o braku przeciwwskazań psychologicznych do kierowania pojazdem,
6. w przypadku kandydatów do szkoły prowadzącej kształcenie w zawodzie podstawowym dla rybołówstwa, dla którego podstawa programowa kształcenia w zawodzie szkolnictwa branżowego przewiduje kształcenie zgodnie z wymogami określonymi w postanowieniach konwencji dotyczących wymagań w zakresie wyszkolenia, wydawania świadectw oraz pełnienia wacht – posiadają orzeczenie lekarskie wydawane w formie świadectwa zdrowia o zdolności do pracy na statku rybackim.

W przypadku większej liczby kandydatów spełniających powyższe warunki, niż liczba wolnych miejsc w szkole, na pierwszym etapie postępowania rekrutacyjnego są brane pod uwagę łącznie następujące kryteria:

1. wyniki egzaminu ósmoklasisty;
2. wymienione na świadectwie ukończenia szkoły podstawowej oceny z języka polskiego i matematyki oraz z dwóch obowiązkowych zajęć edukacyjnych ustalonych przez dyrektora danej szkoły jako brane pod uwagę w postępowaniu rekrutacyjnym do danego oddziału tej szkoły;
3. świadectwo ukończenia szkoły podstawowej z wyróżnieniem;
4. szczególne osiągnięcia wymienione na świadectwie ukończenia szkoły podstawowej:
 - a. uzyskanie wysokiego miejsca nagrodzonego lub uhonorowanego zwycięskim tytułem w zawodach wiedzy, artystycznych i sportowych, organizowanych przez kuratora oświaty albo organizowanych co najmniej na szczeblu powiatowym przez inne podmioty działające na terenie szkoły, z wyjątkiem tytułu laureata lub finalisty ogólnopolskiej olimpiady przedmiotowej oraz tytułu laureata konkursu przedmiotowego o zasięgu wojewódzkim lub ponadwojewódzkim,
 - b. osiągnięcia w zakresie aktywności społecznej, w tym na rzecz środowiska szkolnego, w szczególności w formie wolontariatu;

5. w przypadku kandydatów ubiegających się o przyjęcie do oddziałów wymagających szczególnych indywidualnych predyspozycji – wyniki sprawdzianu uzdolnień kierunkowych.

Do klasy I publicznej branżowej szkoły I stopnia młodocianych pracowników przyjmuje się na podstawie świadectwa ukończenia szkoły podstawowej i umowy o pracę w celu przygotowania zawodowego odbywanego w formie nauki zawodu.

Na semestr pierwszy klasy I publicznej branżowej szkoły II stopnia przyjmuje się kandydatów, którzy:

1. posiadają świadectwo ukończenia branżowej szkoły I stopnia;
2. posiadają zaświadczenie o zawodzie nauczonym w branżowej szkole I stopnia, którego zakres odpowiada pierwszej kwalifikacji wyodrębnionej w zawodzie nauczonym w branżowej szkole II stopnia, do której ubiegają się o przyjęcie;
3. posiadają zaświadczenie lekarskie,
4. w przypadku kandydatów do szkoły prowadzącej kształcenie w zawodzie, dla którego podstawa programowa kształcenia w zawodzie szkolnictwa branżowego przewiduje kształcenie zgodnie z wymogami określonymi w Międzynarodowej konwencji o wymaganiach w zakresie wykszolenia marynarzy, wydawania im świadectw oraz pełnienia wacht,
5. w przypadku kandydatów do szkoły prowadzącej kształcenie w zawodzie, dla którego podstawa programowa kształcenia w zawodzie szkolnictwa branżowego przewiduje przygotowanie do uzyskania umiejętności kierowania pojazdem silnikowym – posiadają orzeczenie lekarskie,
6. w przypadku kandydatów do szkoły prowadzącej kształcenie w zawodzie, dla którego podstawa programowa kształcenia w zawodzie szkolnictwa branżowego przewiduje przygotowanie do uzyskania umiejętności kierowania pojazdem silnikowym w zakresie prawa jazdy kategorii C lub C+E – posiadają orzeczenie psychologiczne,
7. w przypadku kandydatów do szkoły prowadzącej kształcenie w zawodzie podstawowym dla rybołówstwa, dla którego podstawa programowa kształcenia w zawodzie szkolnictwa branżowego przewiduje kształcenie zgodnie z wymogami,
8. określonymi w postanowieniach konwencji dotyczących wymagań w zakresie wykszolenia, wydawania świadectw oraz pełnienia wacht – posiadają orzeczenie lekarskie.

Na semestr pierwszy klasy I publicznej branżowej szkoły II stopnia przyjmuje się kandydatów, którzy ukończyli branżową szkołę I stopnia w okresie 5 lat szkolnych poprzedzających rok szkolny, na który ubiegają się o przyjęcie do publicznej branżowej szkoły II stopnia.

Na semestr pierwszy klasy I publicznej szkoły policealnej przyjmuje się kandydatów, którzy:

- 1) posiadają wykształcenie średnie lub średnie branżowe;
- 2) posiadają zaświadczenie lekarskie;
- 2a) w przypadku kandydatów do szkoły prowadzącej kształcenie w zawodzie, dla którego podstawa programowa kształcenia w zawodzie szkolnictwa branżowego przewiduje kształcenie zgodnie z wymogami określonymi w Międzynarodowej konwencji o wymaganiach w zakresie wykszolenia marynarzy, wydawania im świadectw oraz pełnienia wacht;

2b) w przypadku kandydatów do szkoły prowadzącej kształcenie w zawodzie, dla którego podstawa programowa kształcenia w zawodzie szkolnictwa branżowego przewiduje przygotowanie do uzyskania umiejętności kierowania pojazdem silnikowym – posiadają orzeczenie lekarskie;

2c) w przypadku kandydatów do szkoły prowadzącej kształcenie w zawodzie, dla którego podstawa programowa kształcenia w zawodzie szkolnictwa branżowego przewiduje przygotowanie do uzyskania umiejętności kierowania pojazdem silnikowym w zakresie prawa jazdy kategorii C lub C+E – posiadają orzeczenie psychologiczne;

2d) w przypadku kandydatów do szkoły prowadzącej kształcenie w zawodzie podstawowym dla rybołówstwa, dla którego podstawa programowa kształcenia w zawodzie szkolnictwa branżowego przewiduje kształcenie zgodnie z wymogami określonymi w postanowieniach konwencji dotyczących wymagań w zakresie wykszolenia, wydawania świadectw oraz pełnienia wacht;

3) w przypadku kandydatów ubiegających się o przyjęcie do szkoły realizującej program nauczania wymagający szczególnych indywidualnych uzdolnień lub predyspozycji przydatnych w danym zawodzie – uzyskali pozytywny wynik sprawdzianu.

Jeżeli program nauczania realizowany w szkole wymaga od kandydatów szczególnych indywidualnych uzdolnień lub predyspozycji przydatnych w danym zawodzie, na wniosek dyrektora szkoły, minister właściwy do spraw oświaty i wychowania, po pozytywnym zaopiniowaniu wniosku przez ministra właściwego w zakresie zawodu, może wyrazić zgodę na przeprowadzenie sprawdzianu uzdolnień lub predyspozycji przydatnych w danym zawodzie. Sprawdzenie jest przeprowadzane na warunkach ustalonych przez radę pedagogiczną.

Laureat lub finalista ogólnopolskiej olimpiady przedmiotowej oraz laureat konkursu przedmiotowego o zasięgu wojewódzkim lub ponadwojewódzkim, lub laureat konkursu dla uczniów szkół i placówek artystycznych, są przyjmowani w pierwszej kolejności do:

1) publicznej szkoły ponadpodstawowej, publicznej szkoły ponadpodstawowej integracyjnej lub oddziału integracyjnego w publicznej szkole ponadpodstawowej ogólnodostępnej, jeżeli spełniają odpowiednio warunki;

2) publicznej szkoły ponadpodstawowej, publicznej szkoły ponadpodstawowej sportowej, publicznej szkoły ponadpodstawowej mistrzostwa sportowego, oddziału sportowego w publicznej szkole ponadpodstawowej ogólnodostępnej lub oddziału mistrzostwa sportowego w publicznej szkole ponadpodstawowej ogólnodostępnej, jeżeli spełniają odpowiednio warunki;

3) publicznej szkoły ponadpodstawowej dwujęzycznej, oddziału dwujęzycznego w publicznej szkole ponadpodstawowej ogólnodostępnej lub oddziału międzynarodowego w publicznej szkole ponadpodstawowej ogólnodostępnej oraz klasy wstępnej, z tym że warunek uzyskania odpowiednio pozytywnego wyniku sprawdzianu kompetencji językowych, albo pozytywnego wyniku sprawdzianu predyspozycji językowych, nie dotyczy laureata lub finalisty olimpiady przedmiotowej oraz laureata konkursu przedmiotowego o zasięgu wojewódzkim lub ponadwojewódzkim z języka obcego nowożytnego, który będzie drugim językiem nauczania w szkole, oddziale albo klasie, o przyjęcie do których ubiega się laureat lub finalista.

Klasyfikacja i promocja ucznia

Szczegółowo zasady oceniania, klasyfikacji i promowania uczniów opisuje:

[Rozporządzenie Ministra Edukacji Narodowej z dnia 22 lutego 2019 r. w sprawie oceniania, klasyfikowania i promowania uczniów i słuchaczy w szkołach publicznych](#)

Warunki do spełnienia przez szkołę w przypadku klasyfikacji rocznej będą różne w zależności od tego, kogo klasyfikacja dotyczy:

Kogo dotyczy?	Na czym polega?
Klasy I-III szkoły podstawowej	polega na podsumowaniu osiągnięć edukacyjnych z zajęć edukacyjnych i zachowania ucznia w danym roku szkolnym oraz ustaleniu jednej rocznej oceny klasyfikacyjnej z zajęć edukacyjnych i rocznej oceny klasyfikacyjnej zachowania (§ 11 ust.4)
Ucznia z upośledzeniem umysłowym w stopniu umiarkowanym lub znacznym w klasach I-III szkoły podstawowej	polega na podsumowaniu jego osiągnięć edukacyjnych z zajęć edukacyjnych, określonych w szkolnym planie nauczania, z uwzględnieniem indywidualnego programu edukacyjnego opracowanego dla niego na podstawie odrębnych przepisów, i zachowania ucznia w danym roku szkolnym oraz ustaleniu jednej rocznej oceny klasyfikacyjnej z zajęć edukacyjnych i rocznej oceny klasyfikacyjnej zachowania (§ 11 ust. 5)
Począwszy od klasy IV szkoły podstawowej	polega na podsumowaniu osiągnięć edukacyjnych ucznia z zajęć edukacyjnych, określonych w szkolnym planie nauczania, i zachowania ucznia w danym roku szkolnym oraz ustaleniu rocznych ocen klasyfikacyjnych z zajęć edukacyjnych i rocznej oceny klasyfikacyjnej zachowania (§ 11 ust. 6)
Ucznia z upośledzeniem umysłowym w stopniu umiarkowanym lub znacznym, począwszy od klasy IV szkoły podstawowej	polega na podsumowaniu jego osiągnięć edukacyjnych z zajęć edukacyjnych, określonych w szkolnym planie nauczania, z uwzględnieniem indywidualnego programu edukacyjnego opracowanego dla niego na podstawie odrębnych przepisów, i zachowania ucznia w danym roku szkolnym oraz ustaleniu rocznych ocen klasyfikacyjnych z zajęć edukacyjnych i rocznej oceny klasyfikacyjnej zachowania (§ 11 ust. 7)

W szkołach policealnych	zachowania nie ocenia się, a oceny klasyfikacyjne z zajęć edukacyjnych ustala się po każdym semestrze (§ 11 ust. 8).
-------------------------	--

Począwszy od klasy IV szkoły podstawowej, roczne i końcowe oceny klasyfikacyjne z zajęć edukacyjnych ustala się w stopniach według skali:

1. stopień celujący – 6;
2. stopień bardzo dobry – 5;
3. stopień dobry – 4;
4. stopień dostateczny – 3;
5. stopień dopuszczający – 2;
6. stopień niedostateczny – 1.

Przy czym pozytywnymi ocenami klasyfikacyjnymi są oceny od celującej do dopuszczającej. Negatywną oceną klasyfikacyjną jest ocena niedostateczna.

W przypadku nieklasyfikowania ucznia z obowiązkowych lub dodatkowych zajęć edukacyjnych w dokumentacji przebiegu nauczania zamiast oceny klasyfikacyjnej wpisuje się „nieklasyfikowany” albo „nieklasyfikowana”.

Począwszy od klasy IV szkoły podstawowej, roczną i końcową ocenę klasyfikacyjną zachowania ustala się według skali:

1. wzorowe;
2. bardzo dobre;
3. dobre;
4. poprawne;
5. nieodpowiednie;
6. naganne.

Uczeń może nie być klasyfikowany z jednego, kilku albo wszystkich zajęć edukacyjnych, jeżeli brak jest podstaw do ustalenia śródrocznej lub rocznej oceny klasyfikacyjnej z powodu nieobecności ucznia na tych zajęciach przekraczającej połowę czasu przeznaczonego na te zajęcia w okresie, za który przeprowadzana jest klasyfikacja.

Przepisy rozporządzenia stanowią, że uczeń może nie być klasyfikowany, jeśli opuścił co najmniej 50% zajęć i nie ma podstaw, aby mu ocenę wystawić.

Należy to interpretować, że skoro więc uczeń w czasie obecności w szkole otrzymał oceny, na podstawie których dany nauczyciel jest w stanie ocenić wiedzę ucznia i wystawić mu ocenę końcową, a więc go klasyfikować, to ten nauczyciel powinien tak zrobić. Warunkiem koniecznym braku klasyfikacji jest bowiem niemożność ocenienia ucznia z powodu jego nieobecności”. Decydującym czynnikiem o nieklasyfikowaniu są oceny. Ich minimalna ilość (zwykle trzy z danego przedmiotu) powinny znaleźć się w statucie szkoły.

Na wniosek lub za zgodą rodziców albo pełnoletniego ucznia dyrektor szkoły, po zasięgnięciu opinii rady pedagogicznej i publicznej poradni psychologiczno-pedagogicznej, w tym poradni specjalistycznej, może zezwolić uczniowi na indywidualny program lub tok nauki oraz

wyznaczyć nauczyciela – opiekuna. Uczeń realizujący indywidualny tok nauki jest klasyfikowany na podstawie egzaminów klasyfikacyjnych.

4. Formy sprawdzania wiedzy

Przedmiotem sprawdzania są wiedza i umiejętności uczniów. Formy i metody ich sprawdzania w szkole regulują statuty poszczególnych szkół, a także tzw. przedmiotowe systemy oceniania. Zgodnie z ustawą Prawo Oświatowe art. 44b ust. 10 szczegółowe warunki i sposób oceniania wewnątrzszkolnego określa statut szkoły.

Wyróżniamy ustne, pisemne, praktyczne i inne formy sprawdzania wiedzy i umiejętności uczniów w szkole.

Formy ustne

- wypowiedź w klasie w czasie lekcji wprowadzających nowy materiał lub w czasie lekcji powtórzeniowych,
- referat,
- wypowiedź z przygotowaniem lub bez;
- wypowiedzi celem których jest sprawdzenie wiedzy i /lub umiejętności;

Formy pisemne

- test kompetencji/diagnostyczny dotyczące np. przedmiotów kontynuowanych,
- sprawdzian obejmujący większą partię materiału,
- kartkówka -obejmująca niewielką partię materiału i trwa nie dłużej niż 15 minut,
- test,
- wypracowanie klasowe,
- zadanie domowe: ćwiczenia, referaty, prace projektowe, schematy, rysunki itp.

Formy praktyczne

- prace projektowe i konstrukcyjne,
- ćwiczenia laboratoryjne,
- wytwory pracy własnej ucznia,
- opracowanie i wykonanie pomocy dydaktycznych,
- testy sprawności fizycznej.
- egzaminy w szkołach artystycznych

Formy inne, czyli udział w konkursach, dyskusjach, będące wynikiem postawy ucznia (przygotowanie do lekcji, udział w zajęciach dodatkowych).

5. Egzaminy

W polskim prawie oświatowym uczniowie zdają następujące egzaminy zewnętrzne oceniane przez egzaminatorów Centralnej Komisji Egzaminacyjnej:

Sprawdzian ósmoklasisty

Jest to egzamin składający się z 3 przedmiotów (język polski, matematyka, język obcy nowożytny). Jest egzaminem obowiązkowym, jednak jego wynik nie ma wpływu na ukończenie szkoły podstawowej; nie ma minimalnego progu zdawalności.

Egzamin maturalny

Przewidziany dla uczniów szkół średnich, nie jest egzaminem obowiązkowym, składa się części na poziomie podstawowym (obowiązkowo język polski, obcy nowożytny, matematyka) i rozszerzonym (obecnie dwa wybrane przedmioty z obowiązującej listy. Obowiązkowa jest również część ustna z języka polskiego i języka obcego nowożytnego. Od roku szkolnego 2022/23 obowiązuje nowa formuła tego egzaminu, zarówno w treści (nowa podstawa podstawowa) jak i sposobu określania wyniku końcowego (przedmioty z tzw. rozszerzenia obecnie będą wliczane do ogólnego wyniku, decydując o zaliczeniu tego egzaminu lub nie (matura w poprzedniej formule takiego obowiązku nie nakładała). Minimalny próg zdawalności wynosi 30% dla każdego z przedmiotów.

Egzaminy zawodowe

(teoretyczny i praktyczny) dla uczniów szkół o profilu zawodowym. Egzamin ten jest obowiązkowy, uczeń musi do niego przystąpić by uzyskać świadectwo ukończenia szkoły. Określone są tutaj minimalne progi zdawalności – 50% w przypadku egzaminu teoretycznego i 75% w przypadku egzaminu z części praktycznej.

6. Zasady oceniania

Stosowane formy i metody sprawdzania wiedzy mają na celu ocenienie stanu wiedzy i umiejętności ucznia. Zgodnie z Ustawą o Systemie Oświaty [[Ocenianie osiągnięć edukacyjnych, zachowania, wewnątrzszkolne](#)] - Art. 44b. - [System oświaty. - Dz.U.2022.2230 t.j. - OpenLEX](#), dobór tych form powinien jak najlepiej odzwierciedlać stan wiedzy uczniów. Zgodnie z art. 44b ust. 1 Ustawy z dnia 7.09.1991 roku o systemie oświaty, ocenie podlegają nie tylko osiągnięcia edukacyjne, ale również zachowanie ucznia. Z kolei art. 44b ust. 5 tej samej ustawy wskazuje, że ocenianie osiągnięć edukacyjnych i zachowania ucznia odbywa się w ramach oceniania wewnątrzszkolnego, które ma na celu:

- informowanie ucznia o poziomie jego osiągnięć edukacyjnych i jego zachowaniu oraz o postępach w tym zakresie,
- udzielanie uczniowi pomocy w nauce poprzez przekazanie uczniowi informacji o tym, co zrobił dobrze i jak powinien się dalej uczyć,
- udzielanie wskazówek do samodzielnego planowania własnego rozwoju,
- motywowanie ucznia do dalszych postępów w nauce i zachowaniu,
- dostarczanie rodzicom i nauczycielom informacji o postępach i trudnościach w nauce i zachowaniu ucznia oraz o szczególnych uzdolnieniach ucznia,
- umożliwienie nauczycielom doskonalenia organizacji i metod pracy dydaktyczno-wychowawczej.

Dodatkowo istnieją odrębne przepisy regulujące zasady oceniania osiągnięć uczniów o specjalnych potrzebach edukacyjnych (rozporządzenie MEN Dz.U. poz. 373)

Zgodnie z prawem, system oceniania musi zostać zamieszczony w statucie szkoły. Strukturę, jaką powinien odznaczać się statut, szczegółowo określa art. 98 Ustawy z dnia 14 grudnia 2016 r. – Prawo oświatowe. Z kolei wspomniany już wcześniej art. 44b Ustawy o systemie oświaty w dalszej części wskazuje, że ocenianie wewnątrzszkolne obejmuje:

- formułowanie przez nauczycieli wymagań edukacyjnych niezbędnych do otrzymania przez ucznia poszczególnych śródrocznych i rocznych ocen klasyfikacyjnych z obowiązkowych i dodatkowych zajęć edukacyjnych oraz zajęć, o których mowa w przepisach wydanych na podstawie art. 13 podtrzymywanie poczucia tożsamości narodowej, etnicznej, językowej i religijnej uczniów ust. 3,
- ustalanie kryteriów oceniania zachowania,

- ustalanie ocen bieżących i śródrocznych ocen klasyfikacyjnych z obowiązkowych i dodatkowych zajęć edukacyjnych oraz zajęć, o których mowa w przepisach wydanych na podstawie art. 13 podtrzymywanie poczucia tożsamości narodowej, etnicznej, językowej i religijnej uczniów ust. 3, a także śródrocznej oceny klasyfikacyjnej zachowania,
- przeprowadzanie egzaminów klasyfikacyjnych, o których mowa w art. 44k nieklasyfikowanie ucznia ust. 2 i 3, a także w art. 37 zezwolenie na spełnianie przez dziecko obowiązku przygotowania przedszkolnego, obowiązku szkolnego lub nauki w innych formach ust. 4, art. 115 indywidualny program lub tok nauki ust. 3 i art. 164 zmiana szkoły przez ucznia ust. 3 i 4 ustawy – Prawo oświatowe,
- ustalanie rocznych ocen klasyfikacyjnych z obowiązkowych i dodatkowych zajęć edukacyjnych oraz zajęć, o których mowa w przepisach wydanych na podstawie art. 13 podtrzymywanie poczucia tożsamości narodowej, etnicznej, językowej i religijnej uczniów ust. 3, oraz rocznej oceny klasyfikacyjnej zachowania,
- ustalanie warunków i trybu otrzymania wyższych niż przewidywane rocznych ocen klasyfikacyjnych z zajęć edukacyjnych oraz rocznej oceny klasyfikacyjnej zachowania,
- ustalanie warunków i sposobu przekazywania rodzicom informacji o postępach i trudnościach w nauce i zachowaniu ucznia oraz o szczególnych uzdolnieniach ucznia.

Zgodnie z zapisami w ustawie o Systemie Oświaty na początku roku szkolnego nauczyciele mają obowiązek poinformowania uczniów oraz rodziców o wymaganiach dotyczących otrzymania konkretnej oceny, sposobach sprawdzania postępów w nauce oraz kryteriów, jakie należy spełnić, by z danego przedmiotu otrzymać wyższą roczną ocenę klasyfikacyjną, niż przewidywana. Warunki i kryteria związane z ocenianiem zachowania przedstawia rodzicom i uczniom wychowawca.

Ewaluacja uczniów przebiega w/g trzech różnych systemów: na poziomie klas 1-3 szkoły podstawowej uczniowie otrzymują tzw. ocenę opisową, ocena postępów ucznia napisana jest w formie opisu osiągnięć i w takiej formie znajduje się na świadectwie szkolnym.

W klasach 4-8 SP, i w szkołach ponadpodstawowych przewiduje się skalę 1-6, zaś wyższe uczelnie realizują system 4- stopniowy (2,3,4,5). Jednocześnie dopuszcza się inne formy oceny (np. punkty, ocena opisowa - na wyższych etapach edukacji) zachowując jednak obowiązek wystawienia oceny cyfrowej jako oceny KOŃCOWOROCZEJ. W polskiej edukacji pojawiają się coraz częściej tzw. „szkoły bez ocen”, zarówno na poziomie szkół podstawowych, jak i ponadpodstawowych.

7. Interfejs do edukacji wyższej

Szkolnictwo wyższe

Szkolnictwo wyższe w Polsce co do zasady jest nieodpłatne, wyjątek stanowią uczelnie prywatne.

Zasady funkcjonowania szkolnictwa wyższego określa ustawa z dnia 20 lipca 2018 r. – Prawo o szkolnictwie wyższym i nauce (Dz. U. poz. 1668). Uczelnie publiczne tworzone są przez organ państwa. Studia w uczelniach są prowadzone jako:

- studia pierwszego stopnia (tytuł: licencjat, inżynier),
- studia drugiego stopnia (tytuł magistra),
- jednolite studia magisterskie.

Studia mogą być prowadzone jako studia stacjonarne albo studia niestacjonarne. Studia stacjonarne pierwszego stopnia trwają co najmniej 6 semestrów, a jeżeli program studiów obejmuje efekty uczenia się umożliwiające uzyskanie kompetencji inżynierskich – co najmniej 7 semestrów. Studia stacjonarne drugiego stopnia trwają od 3 do 5 semestrów. Stacjonarne jednolite studia magisterskie trwają od 9 do 12 semestrów. Studia niestacjonarne mogą trwać dłużej niż odpowiednie studia stacjonarne.

Kwalifikacjom uzyskanym w wyniku ukończenia studiów w ramach szkolnictwa wyższego przypisywany jest poziom Polskiej Ramy Kwalifikacji określony w ustawie z dnia 22 grudnia 2015 r. o Zintegrowanym Systemie Kwalifikacji (Dz. U. z 2017 r. poz. 986, z późn. zm.). Dyplom ukończenia studiów pierwszego stopnia potwierdza nadanie kwalifikacji pełnej na poziomie 6 Polskiej Ramy Kwalifikacji. Dyplom ukończenia studiów drugiego stopnia oraz dyplom ukończenia jednolitych studiów magisterskich potwierdzają nadanie kwalifikacji pełnej na poziomie 7 Polskiej Ramy Kwalifikacji.

Wymogi

W jaki sposób system oświaty ocenia i pozycjonuje kandydata na wyższe uczelnie

W polskiej edukacji przepustką na wyższą uczelnię jest pozytywnie zdany egzamin maturalny, kończący edukację w tzw. szkołach ponadpodstawowych. W przypadku niektórych uczelni np. artystycznych, obowiązują dodatkowe egzaminy i odrębny sposób rekrutacji. Natomiast wyniki maturalne z poszczególnych przedmiotów mają wpływ na przyjęcie do konkretnej uczelni

Obecnie rekrutacja na studia odbywa się drogą elektroniczną. Każda uczelnia wyższa posiada system rejestracji kandydatów (IRK, ERK, IR), za pomocą którego można się zarejestrować i aplikować na dany kierunek studiów (3 z zaznaczeniem kierunki główne i rezerwowe) Po wynikach rekrutacji, które ogłaszane są na początku lipca, kandydaci muszą złożyć komplet wymaganych dokumentów w odpowiednim terminie. Przy rekrutacji obowiązuje tzw. opłata rekrutacyjna.

Nie ma jednakowych zasad rekrutacji, każda uczelnia ma prawo ustanowić własne zasady, a o zasadach rekrutacji informuje przyszłych kandydatów nawet z rocznym wyprzedzeniem. Dominującym w procesie rekrutacji jest system punktowy, biorący pod uwagę wyniki z egzaminu maturalnego, często z poziomu rozszerzonego, mnożonego przez współczynnik, określany przez dany kierunek.

Rekrutacja zwykle rozpoczyna się w maju/czerwcu w roku w którym kandydat zamierza rozpocząć naukę na wybranym kierunku.

8. Ścieżka zawodowa, motywacyjna i finansowa nauczycieli

Ścieżka zawodowa

Od 1.09.2022 r. obowiązują nowe zasady awansu zawodowego nauczycieli, które znacznie modyfikują ścieżkę zawodową nauczyciela, pozostawiając dwa stopnie awansu: nauczyciela mianowanego i dyplomowanego. Zmiany dotyczą także oceny pracy nauczyciela i jej powiązania ze ścieżką awansu zawodowego.

Mocą noweli z 5.08.2022 r. o zmianie ustawy - [Karta Nauczyciela oraz niektórych innych ustaw](#) dokonano zmian w systemie [awansu zawodowego](#). Nowe zasady mają na celu uproszczenie i odbiurokratyzowanie ścieżki awansu zawodowego, w tym zmniejszenie liczby stopni awansu przez likwidację stopnia nauczyciela stażysty i nauczyciela kontraktowego. Zrezygnowano także ze sformalizowanego stażu oraz oceny dorobku zawodowego.

Przygotowanie do zawodu nauczyciela

Nauczyciel rozpoczynający pracę w szkole jest obecnie **nauczycielem początkującym** i zobligowany jest do zdobycia stopnia nauczyciela mianowanego – już na nowych zasadach. Przygotowanie do zawodu trwa zasadniczo 3 lata i 9 miesięcy, ale może trwać krócej w przypadkach określonych w art. 9ca ust. 2 KN.

Warunki nadania nauczycielowi początkującemu stopnia nauczyciela mianowanego określa art. 9b ust. 1 KN, są to:

- spełnienie wymagań kwalifikacyjnych do zajmowania stanowiska nauczyciela,
- odbycie przygotowania do zawodu nauczyciela lub dodatkowego przygotowania do zawodu nauczyciela,
- posiadanie co najmniej dobrej oceny pracy,
- uzyskanie pozytywnej opinii komisji o przeprowadzonych zajęciach,
- zdanie egzaminu przed komisją egzaminacyjną.

Opieka mentora

Nauczyciel odbywa przygotowanie do zawodu pod opieką mentora, którego przydziela mu dyrektor szkoły.

Zgodnie z art. 9ca ust. 11 KN, mentorem powinien być nauczyciel mianowany lub dyplomowany, a nie może nim być nauczyciel zajmujący stanowisko kierownicze, z wyjątkiem przedszkoli, szkół i placówek, o których mowa w art. 1 ust. 2 pkt 1a i 2 KN, oraz szkół artystycznych, w których mentorem może być również nauczyciel mianowany lub dyplomowany zajmujący stanowisko kierownicze. Zadania mentora określone zostały w art. 9ca ust. 12 KN (Karta Nauczyciela).

Zadaniem mentora, o którym mowa w ust. 11, jest:

1. wspieranie na bieżąco nauczyciela w procesie wdrażania do pracy w zawodzie, w tym zapoznanie go z dokumentacją przebiegu nauczania, działalności wychowawczej i opiekuńczej oraz innymi dokumentami obowiązującymi w szkole;
2. udzielanie nauczycielowi pomocy w doborze właściwych form doskonalenia zawodowego;
3. dzielenie się z nauczycielem wiedzą i doświadczeniem w zakresie niezbędnym do efektywnej realizacji obowiązków nauczyciela;
4. umożliwienie nauczycielowi obserwowania prowadzonych przez siebie zajęć oraz omawianie z nim tych zajęć;
5. obserwowanie zajęć prowadzonych przez nauczyciela oraz omawianie ich z tym nauczycielem;
6. inspirowanie i zachęcanie nauczyciela do podejmowania wyzwań zawodowych.

Mentor jest obowiązany poszerzać swoją wiedzę i doskonalić umiejętności w zakresie niezbędnym do pełnienia funkcji mentora.

Warunki nadania nauczycielowi mianowanemu stopnia nauczyciela dyplomowanego

Nowelizacja Karty Nauczyciela, w art. 9b ust. 1 wprowadza również nowe zasady ubiegania się o stopień nauczyciela dyplomowanego, do których należą:

- spełnienie wymagań kwalifikacyjnych do zajmowania stanowiska nauczyciela,
- przepracowanie w szkole wymaganego okres czasu,
- posiadanie co najmniej bardzo dobrej oceny pracy,
- uzyskanie akceptacji komisji kwalifikacyjnej.

Ścieżka motywacyjna

Zakończenie awansu zawodowego na poziomie nauczyciela dyplomowanego, stanowi jeden z elementów motywacyjnych, jak zresztą w poszczególnych stopniach w poprzednim awansie zawodowym nauczyciela. Czynniki budującymi motywację nauczyciela będą również:

- osiągnięcia uczniów (w ocenie nauczyciela prowadzącego) te wewnątrz szkoły (sukces edukacyjny) jak i poza szkołą (konkursy, olimpiady na szczeblu lokalnym i ogólnopolskim),
- satysfakcja osobista, zawodowa nauczyciela,
- wyróżnienia, pochwały, nagrody od dyrektora szkoły, prezydenta miasta, ranking np. Nauczyciel Roku,
- relacje nauczyciel- uczeń, nauczyciel-rodzic,
- nawiązywanie różnych form współpracy z instytucjami edukacyjnymi np. Erasmus, etwinning,
- warunki pracy,
- młodzież z którą pracują nauczyciele,
- własne preferencje, motywy,
- sposób zarządzania kadrą przez dyrekcję szkoły.

Ścieżka finansowa

Od września bieżącego roku zmienił się system awansu zawodowego. Awans ten łączy się również z uzyskaniem odpowiedniego wynagrodzenia.

WYSOKOŚĆ MINIMALNYCH STAWEK WYNAGRODZENIA ZASADNICZEGO OD 1 WRZEŚNIA 2022 przy kwocie bazowej 3 537,80 zł (BRUTTO)

Poziom wykształcenia	Nauczyciel nieposiadający stopnia awansu zawodowego (nauczyciel początkujący)	Nauczyciel mianowany	Nauczyciel dyplomowany
Tytuł zawodowy magistra z przygotowaniem pedagogicznym	3424	3597	4224
Tytuł zawodowy magistra bez przygotowania pedagogicznego, tytuł zawodowy licencjata (inżyniera) z przygotowaniem pedagogicznym, tytuł zawodowy licencjata (inżyniera) bez przygotowania pedagogicznego, dyplom ukończenia kolegium nauczycielskiego lub	3329	3400	3678

nauczycielskiego kolegium języków obcych, pozostałe wykształcenie			
--	--	--	--

2

Po zmianach w systemie awansu zawodowego średnie wynagrodzenia określone w Karcie Nauczyciela wynoszą: nauczyciela początkującego - 120 proc., nauczyciela mianowanego - 144 proc., nauczyciela dyplomowanego - 184 proc. kwoty bazowej, określanej dla nauczycieli corocznie w ustawie budżetowej - obecnie wynosi ona brutto 3 537,80 zł. Płaca minimalna w Polsce to obecnie 3010 zł brutto, kwota netto to 2 209,56 zł. Od lipca 2023 wynosić będzie 3600 zł brutto.

Wynagrodzenie nauczyciela to również:

- 1) dodatek za wysługę lat (max 20% po 1% za każdy rok), wypłacany po min 4 latach pracy - w 5 roku,
- 2) dodatek za pracę wychowawcy,
- 3) dodatek motywacyjny (przyznawany przez dyrektora szkoły, wg własnych kryteriów),
- 4) dodatek za pracę w nadgodzinach (czyli wszystkie godziny powyżej pensum -18h).

Powyższe kwoty dotyczą jednostek budżetowych, szkoły niepubliczne (prywatne), mają określone własne stawki za pracę dla nauczycieli.

8. Finansowanie szkolnictwa

Finansowanie szkół publicznych

Zadania oświatowe jednostek samorządu terytorialnego w zakresie kształcenia, wychowania i opieki, w tym kształcenia specjalnego i profilaktyki społecznej, są finansowane na zasadach określonych w ustawie [o finansowaniu zadań oświatowych](#) z dnia 27 października 2017 r. oraz w ustawie [o dochodach jednostek samorządu terytorialnego](#) z dnia 13 listopada 2003 r.

Środki niezbędne do realizacji zadań oświatowych jednostek samorządu terytorialnego, w tym na wynagrodzenia nauczycieli oraz utrzymanie placówek wychowania przedszkolnego, szkół i placówek, są zagwarantowane w dochodach jednostek samorządu terytorialnego.

Przedszkola, szkoły i placówki zakładane i prowadzone przez ministrów i jednostki samorządu terytorialnego są jednostkami budżetowymi.

Szkoły publiczne są bezpłatne i każde dziecko w Polsce w wieku od 7. do 18. roku życia jest objęte obowiązkiem edukacji. Szkoły publiczne w Polsce finansowane są ze środków jednostek samorządu terytorialnego.

Finansowanie szkolnictwa pochodzi z następujących źródeł:

- subwencja oświatowa - środki z budżetu państwa, wysokość subwencji obliczana jest na podstawie algorytmu określonego w [Rozporządzeniu Ministra Edukacji w sprawie sposobu podziału części oświatowej subwencji ogólnej](#), przyznawana jest na ucznia

² źródło https://www.prawo.pl/oswiata/podwyzki-dla-nauczycieli-zfss-i-budzet-na-oswiacie-w-2023-r_516083.html

(specjalne stawki obowiązują dla uczniów z orzeczeniem o niepełnosprawności i korzystających z nauczania domowego).

- Dla jednostek samorządu terytorialnego w roku 2023, wyliczone kwoty publikowane są [tutaj](#).
- W 2023 roku subwencja oświatowa wynosi łącznie 64 mld 432 mln 715 tys. zł (jak wynika z uchwalonego na rok 2023 budżetu państwa). Finansowy standard A wyniesie około 6947 zł na ucznia.
- dochody własne JST (m.in. wpływy z podatków od nieruchomości, dochodów przedsiębiorstw komunalnych czy ze sprzedaży nieruchomości np. gruntów pod inwestycje),
- dotacje celowe - na podręczniki, wyposażenie szkół, remonty, stypendia dla uczniów. O te dotacje każdy samorząd musi starać się indywidualnie, składając wnioski z odpowiednim wyprzedzeniem i uzasadnieniem.
- pozyskane fundusze własne szkoły np. fundusze unijne, wsparcie samorządu i sponsorów, loterie fantowe, kiermasze, inne akcje organizowane przez szkołę, wpłaty od rodziców uczniów (dobrowolne opłaty tj.: na Radę rodziców, składki klasowe, wyjazdy, wycieczki, wyjścia do teatru, muzeum, artykuły plastyczne, papier ksero, podręczniki (w szkołach średnich), basen, obiady.

Finansowanie szkół niepublicznych

W skali całego kraju jest ponad 6 tys. placówek niepublicznych. Szkoły niepubliczne, prowadzone są przez podmioty prywatne lub społeczne, a edukacja w szkole niepublicznej jest odpłatna.

Działalność szkół niepublicznych finansowana jest z:

- czesnego opłacanego przez rodziców uczniów,
- wpisowego opłacanego przez rodziców uczniów,
- środków publicznych w postaci [dotacji](#) udzielanych im przez jednostki samorządu terytorialnego w wysokości równej kwocie przewidzianej na ucznia w części oświatowej subwencji ogólnej dla jednostki samorządu terytorialnego (dotyczy szkół niepublicznych, w których jest realizowany obowiązek szkolny lub obowiązek nauki).

Niepubliczne szkoły, w których jest realizowany obowiązek szkolny lub obowiązek nauki, otrzymują na każdego ucznia dotację z budżetu jednostki samorządu terytorialnego będącej dla tych szkół organem rejestrującym, w wysokości równej kwocie przewidzianej na takiego ucznia w części oświatowej subwencji ogólnej dla jednostki samorządu terytorialnego.

Niepubliczne szkoły, w których nie jest realizowany obowiązek szkolny lub obowiązek nauki, otrzymują na każdego ucznia uczestniczącego w co najmniej 50% obowiązkowych zajęć edukacyjnych w danym miesiącu, z których uczeń nie został zwolniony na podstawie przepisów wydanych na podstawie [art. 44zb](#) ustawy o systemie oświaty, dotację z budżetu jednostki samorządu terytorialnego będącej dla tych szkół organem rejestrującym w wysokości równej kwocie przewidzianej na takiego ucznia w części oświatowej subwencji ogólnej dla jednostki samorządu terytorialnego.

Szkoły niepubliczne oprócz dotacji mogą starać się o tzw. dotacje na remonty i inwestycje. (rozporządzenie MEiN 1.grudnia 2022) - nowelizacja rozporządzenia w sprawie przyznawania i rozliczania dotacji na remonty i inwestycje dla niepublicznych placówek oświatowych.

Przykładowe stawki dotacji dla gminy miasta Szczecin (za 2022 rok)

Stawki te różnią się w zależności od typu placówki, wielkości miejscowości, jej wielkości i rodzaju ucznia (np. uczniowie z orzeczoną niepełnosprawnością).

https://bip.um.szczecin.pl/UMSzczecinFiles/file/Stawki_dotacji_na_rok_2022_-_stazysci_i_kontraktowi_10_2022.pdf