

SYSTEM EDUKACJI W HOLANDII

Opracowanie:
Błażej Żyliński, Kinga Panek, Elżbieta Kowalska

Styczeń 2023

Spis treści

Wstęp	3
1. Ramy prawne edukacji	4
Struktura holenderskiego Ministerstwa Edukacji	6
2. Realia edukacji wobec systemu politycznego	7
Szczegół centralny	7
Samorząd terytorialny	7
Wnioski	8
3. Ogólne informacje na temat systemu edukacji	9
Szkoły podstawowe	11
Szkoły ponadpodstawowe	13
4. Nauczyciele	16
Ścieżka zawodowa nauczyciela	17
Zaangażowanie czasowe	17
Zatrudnianie nauczycieli z zagranicy	17
Regulacja zawodu nauczyciela	18
5. Finansowanie systemu edukacji	19
Budżet Holandii i wydatki na szkolnictwo w latach 2018-2022	19
Polityka finansowania edukacji w Holandii oraz przepływy środków finansowych pomiędzy instytucjami	21
Edukacja inkluzywna i jej finansowanie	24
Wydatki na Edukację Ministra Zdrowia i Ministra opieki społecznej i sportu	25
Finansowanie gmin w realizacji zadań opieki nad dziećmi	26
Sojusze szkolne – rola w edukacji i ich finansowanie	27
Wydatki na materiały do nauki	31
Finansowanie edukacji nauczycieli	32
Podsumowanie finansowania edukacji z Holandii	32
Źródła	33
6. Ścieżka zawodowa, motywacyjna i finansowa nauczycieli	344
Źródła	36
Podsumowanie	377

Wstęp

Holandia, a właściwie Królestwo Niderlandów to kraj kojarzony z rowerami, wiatrakami i tulipanami. Z Holandii pochodzi popularny w Polsce ser Gouda. Holendrzy słyną z wydawaniu kolejnych skrawków ziemi Morzu Północnemu oraz z liberalnego światopoglądu. Zapewne nie raz słyszałeś o tym, że miękkie narkotyki są legalne w tym kraju. Nie trudno więc o stwierdzenie, że Królestwo Niderlandów to kraj szczególny i tak jest w istocie.

W związku z powyższym zasadne jest dokładniejsze przyjrzenie się temu jak zbudowany jest ten system. Celem raportu, który czytasz jest zaprezentowanie holenderskiego systemu edukacji z naciskiem na drogę jaką przebywa uczeń, jednostki organizacyjne, podstawę programową, rolę państwa i samorządu, ramy prawne oraz finansowanie.

Nie jest to jednak jedyny cel autorów tego dokumentu. Poszukują oni zależności i inspiracji, które można zaimplementować w polskim systemie edukacji.

1. Ramy prawne edukacji

Holenderska edukacja jest reprezentowana w Holenderskiej konstytucji przez Akt 23. Był on zawarty w niej od pierwszej wersji konstytucji z 24 kwietnia 1815 roku. To trzecia najstarsza konstytucja na świecie będąca nadal w użyciu po amerykańskiej (1789) i norweskiej (1814). Artykuł 23 jest ostatnim artykułem sekcji Podstawowe prawa. Poniżej znajduje się jego treść:

Artykuł 23

1. *Oświata stanowi przedmiot stałej troski rządu.*
2. *Działalność oświatowa jest wolna, lecz podlega nadzorowi władzy, a odnośnie wymienionych w ustawie form oświaty, sprawdzeniu doświadczenia i moralności nauczycieli; tak jedno, jak i drugie zostaje unormowane w ustawie.*
3. *Szkolnictwo publiczne zostaje uregulowane w ustawie, pod warunkiem respektowania przekonań religijnych i światopoglądowych każdego.*
4. *W każdej gminie władze zabezpieczają w dostatecznej liczbie szkół publicznych powszechne wykształcenie podstawowe³. Zgodnie z zasadami ustanowionymi przez ustawę dopuszcza się odstępstwo od tego przepisu, jeśli istnieje inna możliwość uzyskania takiego wykształcenia.*
5. *Warunki dotyczące jakości nauczania subwencionowanego całkowicie lub częściowo ze środków publicznych określa ustawa, z zachowaniem wobec szkolnictwa prywatnego⁴ swobody ukierunkowania [religijnego lub światopoglądowego].*
6. *Warunki te ustanawia się dla wykształcenia podstawowego w taki sposób, ażeby w jednakowym stopniu zabezpieczały jakość nauczania całkowicie subwencionowanego ze środków publicznych zarówno szkolnictwa prywatnego, jak i szkolnictwa publicznego. Przy tym uregulowaniu zostaje uszanowany, w imię swobody szkolnictwa prywatnego, wybór pomocy nauczania i angażowania nauczycieli.*
7. *Prywatne wykształcenie podstawowe, które czyni zadość warunkom określonym w ustawie, subwencionuje się ze środków publicznych w takim samym stopniu, co publiczne. Ustawa określa warunki, przy zachowaniu których udziela się dotacji ze środków publicznych prywatnym ogólnokształcącym szkołom średnim i prywatnym zakładom przygotowującym do szkół wyższych.*
8. *Rząd składa Stanom Generalnym corocznie raport o stanie oświaty.*

Pełne tłumaczenie konstytucji: <http://libr.sejm.gov.pl/tek01/txt/konst/holandia.html>

Krótko mówiąc artykuł 23 gwarantuje zarówno dostęp do edukacji jak i jej wolność. Wolność oznacza tu swobodę w sposobie nauczania i zasadach jakie panują w szkole. W związku z tym Holandii istnieją szkoły wyznaniowe mimo, że domyślnie w szkolnictwie panuje neutralność religijna.

System edukacji Królestwa Niderlandów jest oparty o co najmniej 11 ustaw:

1. Ustawa o szkolnictwie dorosłych i zawodowym (WEB),
2. Ustawa o szkolnictwie wyższym i badaniach naukowych (WHW),
3. Ustawa o finansach studentów z 2000 r. (WSF 2000),
4. Ustawa o opłatach i wydatkach edukacyjnych (dodatkach) (WTOS),
5. Ustawa o edukacji obowiązkowej z 1969 r.,
6. Ustawa o Działalności Wspierania Edukacji Narodowej (Dotacjach),
7. Ustawa o uczestnictwie w edukacji z 1992 r. (WMO),
8. Udział w ustawie o podejmowaniu decyzji w szkole (WMS),
9. Ustawa o Inspektoracie Oświaty (WOT),
10. Ustawa o szkolnictwie podstawowym.
11. Ustawa o szkolnictwie średnim.

Analizie poddano dwie ostatnie ustawy regulujące szkolnictwo podstawowe i średnie. Najważniejsze wnioski płynące z analizy są następujące:

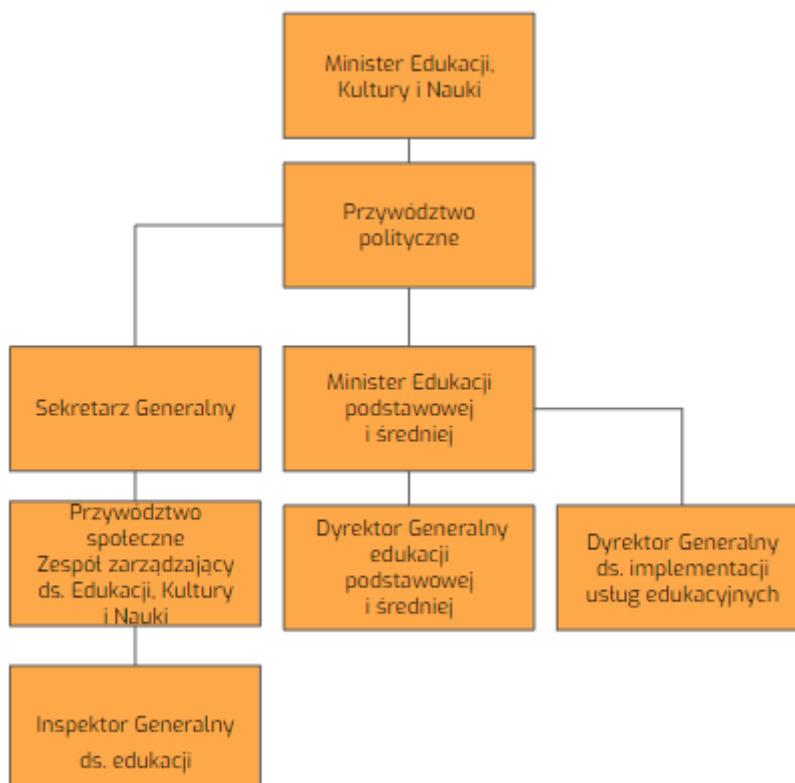
1. system edukacji jest finansowany przez Ministerstwo;
2. organizacją szkół zajmują się gminy, które otrzymują na to finansowanie z Ministerstwa;
3. holenderska szkoła jest z założenia neutralna światopoglądowo, ale system umożliwia tworzenie szkół wyznaniowych. Uczeń innego wyznania może pójść do szkoły wyznaniowe pod warunkiem, że będzie uczestniczył również w zajęciach religijnych. Potwierdza to zapisy zawarte w konstytucji.

Struktura holenderskiego Ministerstwa Edukacji

W Królestwie Niderlandów edukacją zajmuje się Ministerstwo Edukacji, Kultury i Nauki. Zgodnie z informacjami podawanymi na stronie Ministerstwa jego misją jest:

1. zapewnienie wszystkim dobrego wykształcenia;
2. zapewnienie przygotowania do osobistej niezależności i odpowiedzialności;
3. zapewnienia możliwości obcowania z kulturą i cieszenia się nią;
4. zapewnienie nauczycielom, artystom i naukowcom możliwości wykonywania swojej pracy.

Strukturę organizacyjną Ministerstwa Edukacji odpowiedzialną za oświatę zaprezentowano na poniższym diagramie:



Mimo bardzo szerokiego zakresu kompetencji Ministerstwa (edukacja, kultura i nauka) ma ono wydzielone organy odpowiadające tylko i wyłącznie za edukację podstawową i średnią. Poza Ministrem stojącym na czele całego Ministerstwa jest jeszcze Minister ds. edukacji podstawowej i średniej.

2. Realia edukacji wobec systemu politycznego

System polityczny Królestwa Niderlandów zawiera istotne różnice względem systemu politycznego w Polsce. To ważne z punktu widzenia tego, kto realnie ma pozycję do wprowadzania zmian w systemie i jego egzekwowania, a co ważniejsze jak tę pozycję może osiągnąć.

Szczebel centralny

Zgodnie z wcześniejszymi rozdziałami zasadniczy wpływ na kształt i sposób realizacji założeń systemu edukacji ma Ministerstwo i gminy. Obsada Ministerstwa jest zależna od układu sił politycznych w dwuizbowym parlamencie, tzw. stanach generalnych (Staten-Generaal). Faktyczną władzę posiada izba niższa (Tweede Kamer). Senat (Erste Kamer) pełni jedynie funkcję reprezentacyjną i może jedynie opóźniać. Ta część systemu politycznego jest analogiczna do polskich realiów. Kadencja Tweede Kamer trwa 5 lat, a Erste Kamer 4 lata.

Różnicę jaką należy wskazać w przeciwieństwie do Polskiej sceny politycznej to dominujący udział partii liberalnych. Skrajnie prawicowa Partia Wolności zdobywa ok. 10-15% głosów w wyborach. Z uwagi na niższy próg wyborczy (0.67% wobec 5% w Polsce) w Holenderskim Parlamencie znajdują się kilkanaście partii. Scena polityczna jest rozdrobniona, by sformować rząd musi powstać koalicja. Ostatnie wybory, w którym jedna partia zdobyła większość miejsc w parlamencie odbyły się w 1894 roku.

Samorząd terytorialny

Gminy w Holandii są bardzo silne i mają znaczący wpływ na życie mieszkańców w tym na realizację założeń systemu edukacji. To właśnie one zakładają i prowadzą szkoły. Należy zwrócić uwagę, że burmistrzowie gmin są mianowani przez króla na 6-cio letnią kadencję specjalnym dekretem. Niejednokrotnie burmistrz wybierany jest na dwie, a nawet trzy kadencje. Poza burmistrzem na czele Gminy stoi Rada Gminy i mianowany przez nią Zarząd Gminy. Rada Gminy wybierana jest w wyborach co 4 lata. W europejskiej części Holandii znajduje się 344 gmin (gemeente) zgrupowanych w 12 prowincjach.. Obecny trend jest taki, że holenderski rząd regularnie zmniejsza liczbę gmin łącząc je ze sobą. Jeszcze w 2000 roku było ich 537.

Prowincje - drugi stopień samorządu terytorialnego w Holandii - nie są istotnym uczestnikiem systemu. Wyjątkiem jest Fryzja, która zgodnie z ustawodawstwem opiekuje się językiem fryzyjskim.

Wnioski

Podsumowując zdobycie istotnego głosu dotyczącego edukacji w Holandii jest prostsze niż w Polsce, z uwagi na niższy próg wyborczy. Łatwiej też stać się częścią koalicji rządowej, co daje możliwość forsowania własnych rozwiązań edukacyjnych.

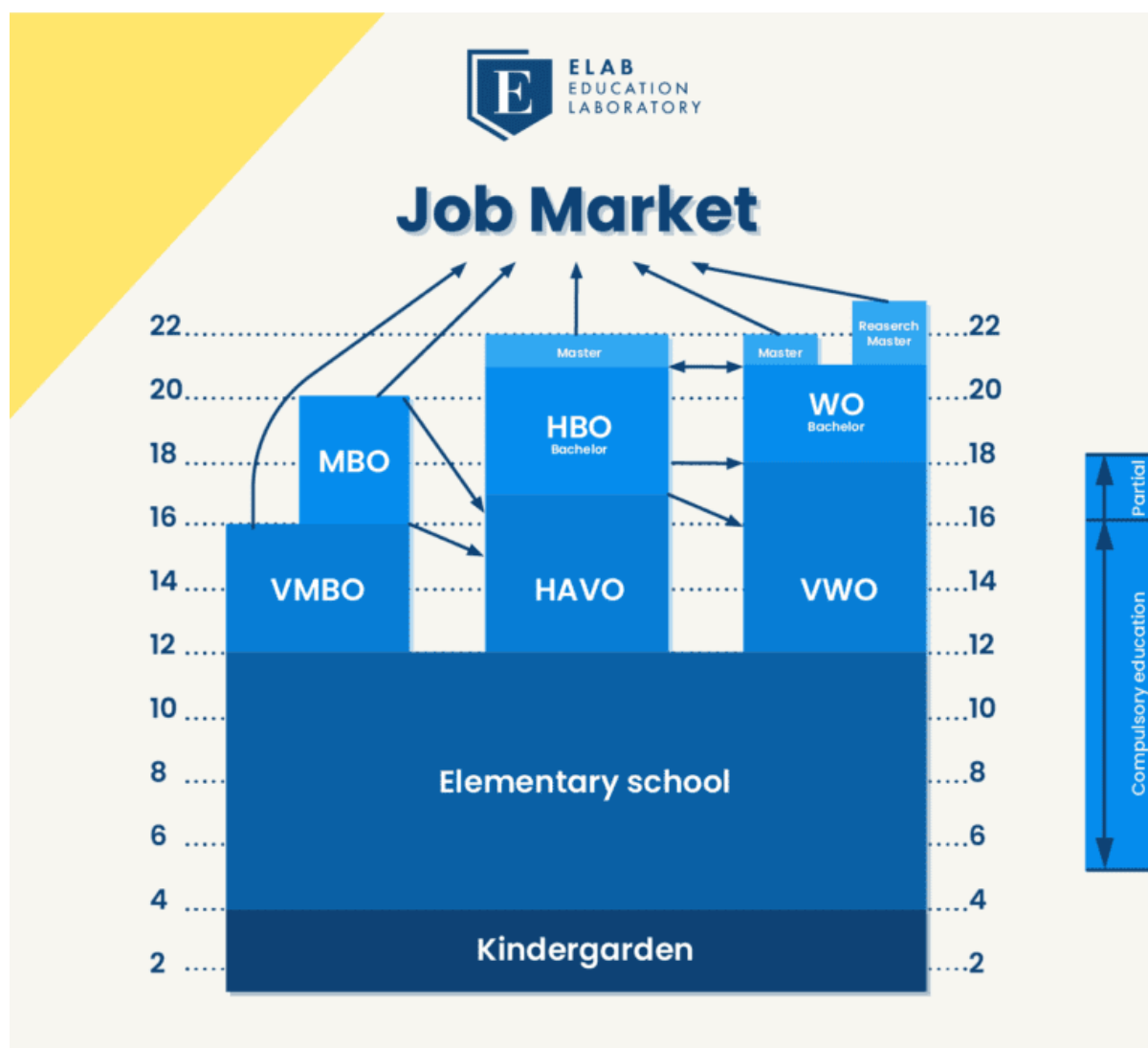
Rola samorządu wydaje się silniejsza niż w Polsce dzięki czemu oczekiwania wobec edukacji mogą być dopasowane do potrzeb lokalnej społeczności.

Należy mieć tu na uwadze, że samorząd terytorialny w Polsce ma stosunkowo dużą władzę, choć ostatnio uległa ona osłabieniu z uwagi na przesunięcie obciążeń budżetowych ze szczebla centralnego na lokalny.

Warto zwrócić uwagę, na fakt mianowania burmistrza gminy przez Króla. Uniezależnia go to od zmiennych nastrojów społecznych, co przynajmniej w teorii pozwala mu myśleć długofalowo o rozwoju gmin w tym lokalnych szkół. Burmistrz nie musi być populistą by realizować swoje długoterminowe plany, co stoi w kontrze do polskich realiów.

3. Ogólne informacje na temat systemu edukacji

(źródło: <https://www.studyinnl.org/dutch-education/dutch-grading-system>; <https://elabedu.eu/pl/system-edukacji/system-edukacji-w-holandii/>)



Schemat edukacji w Holandii.

źródło: <https://elabedu.eu/pl/system-edukacji/system-edukacji-w-holandii/>

Uczniowie muszą uczęszczać do szkoły przez 13 lat, od 5. roku życia (większość szkół przyjmuje dzieci od 4. r. ż. w ramach edukacji przedszkolnej) do ukończenia 18. r. ż. lub uzyskania podstawowych kwalifikacji (dyplomu MBO, HAVO lub VWO). Obowiązuje skala ocen 1-10, gdzie 6 jest minimalną oceną warunkującą zaliczenie.

Szkolnictwo istnieje w różnych formach i jest prowadzone przez różne typy szkół. Wiele z nich opiera się na określonym etosie edukacyjnym lub na zasadach religijnych lub ideologicznych. Wyróżniane są szkoły publiczne oraz prywatne. Szkoły publiczne są otwarte dla dzieci ze wszystkich środowisk, niezależnie od ich religii lub przekonań i chociaż są ideologicznie neutralne, program nauczania może obejmować lekcje religii lub etyki. Szkoły prywatne opierają się na określonych zasadach religijnych lub ideologicznych. Należą do nich

szkoły rzymskokatolickie, protestanckie i muzułmańskie. Każda szkoła, czy to państwowa, czy prywatna, może uczyć według określonego etosu edukacyjnego. Przykładami są:

- Montessori;
- Daltona;
- Jena plan;
- edukacja Steiner/Waldorf (szkoły „Vrije”);
- szkoły oferujące edukację dwujęzyczną;
- szkoły dla utalentowanych młodych sportowców;
- szkoły dla utalentowanych młodych wykonawców tańca lub muzyki.

Szkoły podstawowe

Cele edukacyjne w szkole podstawowej

(źródło: <https://www.government.nl/topics/primary-education/appropriate-education-at-primary-school>)

Rząd dąży do osiągnięcia następujących celów:

- każde dziecko otrzyma odpowiednią edukację;
- każde dziecko będzie uczęszczać do szkoły ogólnodostępnej, a jeśli nie będzie to możliwe - do szkoły specjalnej;
- szkoły otrzymają więcej udogodnień, aby zapewnić edukację „szytą na miarę”;
- nacisk zostanie położony na potencjał i potrzeby edukacyjne dziecka, a nie na jego upośledzenie lub niepełnosprawność.

Szkoła opracowuje indywidualny plan rozwoju dla wszystkich uczniów, którzy oprócz wsparcia podstawowego otrzymują dodatkowy nadzór, określający cele edukacyjne dla tego ucznia. Wskazuje poziom, jaki uczeń może osiągnąć oraz wsparcie, jakiego będzie potrzebował, aby go osiągnąć. Szkoła ustala również z rodzicami, jaki kształt ma przyjąć plan rozwoju.

Podstawa programowa w szkołach podstawowych

(źródło: <https://www.government.nl/topics/primary-education/subjects-and-attainment-targets-in-primary-education>)

Szkoły decydują o sposobie nauczania przedmiotów i wybierają własne materiały dydaktyczne. Szkoły podstawowe muszą prowadzić nauczanie następujących przedmiotów:

- a) j. niderlandzki,
- b) j. angielski,
- c) j. fryzyjski (jest przedmiotem obowiązkowym w szkołach podstawowych w prowincji Fryzja),
- d) arytmetyka i matematyka,
- e) geografia,
- f) historia,
- g) biologia,
- h) obywatelstwo,
- i) edukacja seksualna,
- j) bezpieczeństwo ruchu drogowego,
- k) politologia,
- l) muzyka,
- m) rysunek,
- n) rękodzieło,
- o) sport i ruch.

Szkoły mogą także zdecydować się na nauczanie przedmiotów dodatkowych poza obowiązkową podstawą programową, takich jak religia, język francuski czy język niemiecki. Rodzice mogą wyrazić swoją opinię na temat dodatkowych przedmiotów za pośrednictwem rady szkolnej.

Obowiązkowy egzamin 8-klasisty

(źródło: <https://www.government.nl/topics/primary-education/compulsory-primary-school-leavers-attainment-test>)

Niemal wszyscy uczniowie ostatniej klasy szkoły podstawowej muszą zdać egzamin, który sprawdza umiejętności uczniów w zakresie języka, arytmetyki i matematyki (egzamin może też obejmować inne, niekluczowe elementy, takie jak obszar nauki obejmujący geografię, historię i nauki ścisłe).

Wynik egzaminu oraz opinia rady szkolnej wskazuje, jaki rodzaj szkoły średniej byłby najbardziej odpowiedni dla danego ucznia. Egzamin jest więc również narzędziem zapewniającym płynne przejście między szkolnictwem podstawowym a średnim. Egzamin 8-klasisty nie jest egzaminem *per se*; uczniowie nie mogą go zdać lub nie zdać.

Umiejętności językowe i liczbowe są obowiązkowymi elementami wszystkich egzaminów końcowych maturzystów.

Szkoły podstawowe udzielają opinii dot. wyboru szkoły średniej wszystkim uczniom przed 1 marca każdego roku. Uczniowie przystępują do egzaminu końcowego między 15 kwietnia a 15 maja. Kuratorium może zwolnić dziecko z egzaminu, nie może tego jednak zrobić bez zgody rodziców. Jeśli rodzice i dziecko sobie tego życzą, dziecko może nadal przystąpić do egzaminu.

Następujący uczniowie nie muszą podchodzić do egzaminu 8-klasisty:

- uczniowie, którzy mają podążać ścieżką aktywności na rynku pracy lub ścieżką aktywności dziennej w szkole średniej specjalnej;
- uczniowie, których IQ jest niższe niż 75;
- uczniowie, którzy mieszkają w Holandii od 4 lat lub krócej i którzy słabo znają język niderlandzki.

Dla uczniów z niepełnosprawnością są dostępne dostosowane wersje egzaminów 8-klasisty.

W ramach egzaminu 8-klasisty szkoły mogą wybrać egzamin wśród tych dopuszczonych przez ministerstwo:

- centralny sprawdzian osiągnięć uczniów,
- ROUTE 8 (cyfrowy, adaptacyjny - tj. możliwość dostosowania składowych egzaminu do ucznia),
- IEP (egzamin dostosowany do nauczania indywidualnego),
- Dia (test dotyczący czytania ze zrozumieniem i słownictwa),
- AMN (test osobowości, zdolności poznawczych i kompetencji).

Minister zatwierdza egzamin na okres czterech lat. Treść musi być dostosowywana co roku. Raz w roku ministerstwo sprawdza, czy treść sprawdzianów osiągnięć jest zgodna z normami. Szkoły muszą móc polegać na testach i wiedzieć, że oceniają to, czego faktycznie nauczano.

Szkoły ponadpodstawowe

Rodzaje szkół ponadpodstawowych

(źródło: <https://www.government.nl/topics/secondary-education>; <https://www.government.nl/topics/secondary-education/different-types-of-secondary-education/public-authority-and-private-schools>)

Po ukończeniu szkoły podstawowej, w wieku 12 lat, uczniowie przechodzą do jednego z trzech typów szkół średnich:

- szkoły średniej przedzawodowej VMBO, a w wyższych latach MBO;
- szkoły średniej ogólnokształcącej HAVO, a w wyższych latach HBO;
- szkoły średniej przeduniwersyteckiej VWO, która kształci do podjęcia studiów wyższych.

Młodzież, która potrzebuje specjalistycznego lub dodatkowego wsparcia edukacyjnego, może zostać zapisana do szkoły specjalnej lub szkoły ogólnodostępnej zapewniającej wsparcie w nauce (LWOO). Istnieje wiele różnych rodzajów szkół specjalnych, w tym dla młodzieży z wadami wzroku lub słuchu, młodzieży z trudnościami w uczeniu się, czy młodzieży z zaburzeniami zachowania.

Wymagania wstępne dla HAVO i VWO

(źródło: <https://www.government.nl/topics/secondary-vocational-education-mbo-and-tertiary-higher-education/secondary-vocational-education-mbo>)

Uczniowie otrzymują indywidualną poradę od szkoły podstawowej co do rekomendowanego typu szkoły średniej przed przystąpieniem do egzaminu 8-klasisty. Jeśli wyniki ucznia są lepsze od oczekiwanych, szkoła musi ponownie rozważyć swoją poradę dla ucznia dotyczącą odpowiedniego typu szkoły średniej. Szkoły średnie same podejmują decyzje o przyjęciu lub nieprzyjęciu poszczególnych uczniów na podstawie opinii szkoły podstawowej ucznia. W wyjątkowych przypadkach szkoły średnie mogą również ustalać własne testy wstępne, na przykład jeśli oferują specjalne programy dla uczniów utalentowanych (np. w zakresie tańca, muzyki i sportu).

Średnie wykształcenie przedzawodowe VMBO

(źródło: <https://www.government.nl/topics/secondary-education/different-types-of-secondary-education/pre-vocational-secondary-education-vmbo>; <https://www.government.nl/topics/secondary-vocational-education-mbo-and-tertiary-higher-education/secondary-vocational-education-mbo>)

Średnie kształcenie przedzawodowe VMBO, a potem zawodowe MBO, przygotowuje uczniów do wykonywania szerokiego zakresu zawodów, od kierownika franczyzy po mechanika lub pomoc pielęgniarską. Oczekuje się, że w przyszłości popyt na wykwalifikowanych pracowników na holenderskim rynku pracy gwałtownie wzrośnie.

VMBO to 4-letni program oferujący kursy teoretyczne i praktyczne. W niższych klasach szkoły średniej uczniowie realizują szeroki program nauczania. Pod koniec drugiego roku uczniowie wybierają ścieżkę kształcenia odpowiadającą ich uzdolnieniom i zdolnościom. Dostępne są cztery opcje:

- program teoretyczny (VMBO-T): w tej ścieżce uczniowie realizują głównie przedmioty ogólne, ścieżka teoretyczna obejmuje cztery sektory: opieka socjalna; inżynieria i technologia; biznes; rolnictwo;

- program łączony (VMBO-GL): jeden z przedmiotów ogólnych zostaje zastąpiony czterema godzinami szkolenia zawodowego tygodniowo. Przedmioty ogólne są nauczane na tym samym poziomie co w VMBO-T;
- program zawodowy średniego szczebla kierowniczego (VMBO-KBL): uczniowie odbywają 12 godzin praktyki zawodowej tygodniowo. Przedmioty ogólne są nauczane na nieco niższym poziomie niż w VMBO-T;
- zasadniczy program zawodowy (VMBO-BBL): uczniowie odbywają około 12 godzin szkolenia zawodowego tygodniowo. Przedmioty ogólne są nauczane na nieco niższym poziomie niż w ścieżce zawodowej średniej kadry kierowniczej.

Uczniowie, którzy pomyślnie ukończyli teoretyczny, łączony lub średni program zawodowy na poziomie VMBO, mogą zapisać się na szkolenie zawodowe. Posiadacze certyfikatu MBO poziomu teoretycznego mogą kontynuować naukę na wyższym poziomie zawodowym (HBO).

Uczniowie ścieżek VMBO-GL, VMBO-KBL, VMBO-BBL wybierają jeden z następujących 10 profili:

- Budynek, mieszkania i wnętrza;
- Inżynieria, wyposażenie i energia;
- Transport i mobilność;
- Media, projektowanie i IT;
- Morski i technologiczny;
- Opieka socjalna;
- Biznes i handel;
- Catering, pieczenie i wypoczynek;
- Zwierzęta, rośliny i ziemia;
- Usługi i produkty.

Świadectwa wykształcenia średniego i zawodowego są uznawane za granicą.

Liceum ogólnokształcące HAVO i kształcenie przeduniwersyteckie VWO

(źródło: <https://www.government.nl/topics/secondary-education/different-types-of-secondary-education/senior-general-secondary-education-havo-and-pre-university-education-vwo>)

HAVO i VWO przygotowują uczniów odpowiednio do studiów wyższych zawodowych HBO i studiów uniwersyteckich. HAVO trwa 5 lat, podczas gdy VWO 6 lat.

W młodszych klasach (1-3) wszyscy uczniowie HAVO i VWO realizują ogólny program nauczania.

Następujące przedmioty są obowiązkowe dla wszystkich uczniów starszych klas HAVO oraz VWO:

- j. niderlandzki;
- j. angielski;
- wychowanie fizyczne;
- kultura i sztuka;
- nauki społeczne;
- matematyka (tylko uczniowie VWO);
- drugi język obcy (tylko uczniowie VWO).

W wyższych klasach (4 i 5 klasa HAVO oraz 4, 5 i 6 klasa VWO), oprócz wspólnych przedmiotów obowiązkowych, uczniowie wybierają jedną z czterech kombinacji przedmiotów:

- nauka i technologia;
- nauka i zdrowie;
- ekonomia i społeczeństwo;
- kultura i społeczeństwo.

Na egzaminy maturalne uczniowie HAVO przystępują do siedmiu przedmiotów, a uczniowie VWO do ośmiu. Pozostałe przedmioty są sprawdzane w ramach egzaminu przeprowadzanego przez szkołę.

Egzaminy końcowe dla szkół średnich

(źródło: <https://www.government.nl/topics/secondary-education/examination-in-secondary-education/secondary-school-leaving-examination>)

Egzamin maturalny dla szkół średnich składa się z egzaminu szkolnego i ogólnokrajowego egzaminu pisemnego na koniec ostatniego roku szkolnego.

Jeśli chodzi o egzamin szkolny - szkoły przygotowują własne egzaminy. Ministerstwo Edukacji, Kultury i Nauki określa jedynie jakie przedmioty muszą być nauczane w roku egzaminacyjnym. Daty egzaminów szkolnych nie są ustalone na szczeblu krajowym: szkoły mogą przeprowadzać testy uczniów z poszczególnych przedmiotów, kiedy tylko sobie tego życzą. Egzamin szkolny zazwyczaj składa się z dwóch lub więcej testów z każdego przedmiotu, które mogą mieć formę ustną, praktyczną lub pisemną.

Oprócz egzaminów szkolnych istnieje jeden ogólnokrajowy egzamin pisemny z każdego przedmiotu dla wszystkich uczniów pobierających ten sam rodzaj edukacji. Niezależnie od tego, czy dany przedmiot jest obowiązkowy, czy fakultatywny, pytania egzaminacyjne są takie same w całym kraju. Egzamin państwowy odbywa się zawsze pod koniec ostatniej klasy i jest opracowywany przez Ministerstwo Edukacji, Kultury i Nauki.

Uczniowie mogą przystępować do egzaminów z przedmiotów dodatkowych, jeśli sobie tego życzą. Ocena końcowa z tych dodatkowych przedmiotów jest obliczana w taki sam sposób, jak z pozostałych przedmiotów egzaminacyjnych. Uczeń może poprosić o wpisanie wyników z przedmiotów dodatkowych do swojej listy ocen, tak aby wliczały się do wyniku ogólnego. Uczeń może zdecydować się na przystąpienie do egzaminu dojrzałości na poziomie wyższym niż ten, na który się uczył. W ten sposób np. uczeń HAVO mógłby zdawać egzamin z języka angielskiego na poziomie VWO.

Egzaminy maturalne mogą być zdawane w dostosowanej formie na podstawie oczywistego ograniczenia fizycznego ucznia lub opinii biegłego psychologa, specjalisty pedagogiki resocjalizacyjnej, neurologa lub psychiatry.

W przypadku uczniów, których językiem ojczystym nie jest język niderlandzki i którzy uczęszczali do szkoły niderlandzkiej nie dłużej niż sześć lat (wliczając rok egzaminu maturalnego), można poczynić specjalne ustalenia. Szkoła może zezwolić kandydatom w tej kategorii na: 30 minut dodatkowego czasu na egzaminie państwowym; korzystanie z niderlandzkiego słownika jednojęzycznego; korzystanie ze słownika dwujęzycznego (z pierwszego języka ucznia na niderlandzki).

Uczeń, który nie uczęszczał do szkoły średniej w Holandii, ale nadal chce uzyskać kwalifikacje VMBO, HAVO lub VWO może przystąpić do egzaminu państwowego z jednego lub kilku przedmiotów.

Przydatne linki:

Uszczegółowiony diagram systemu edukacji w Holandii:

<https://gpseducation.oecd.org/CountryProfile?primaryCountry=NLD>

Zbiór wielu przydatnych źródeł dotyczących systemu edukacji w Holandii

https://www.bildungsserver.de/Education-in-the-Netherlands-7477_eng.html

Ustawa o szkolnictwie wyższym (2022r.)

[https://wetten.overheid.nl/BWBR0003420/2022-08-](https://wetten.overheid.nl/BWBR0003420/2022-08-01/#HoofdstukI_TiteldeellI_Afdeling1_Paragraaf4_Artikel41)

[01/#HoofdstukI_TiteldeellI_Afdeling1_Paragraaf4_Artikel41](https://wetten.overheid.nl/BWBR0003420/2022-08-01/#HoofdstukI_TiteldeellI_Afdeling1_Paragraaf4_Artikel41)

4. Nauczyciele

Jednym z filarów każdego z systemów edukacji są nauczyciele. W związku z tym zasadne jest dogłębne przyjrzenie się poniższym zagadnieniom, które zostały omówione w kolejnych podrozdziałach. Są to:

1. ścieżka zawodowa nauczyciela
2. kształcenie nauczycieli
3. regulacja zawodu nauczyciela.

Ścieżka zawodowa nauczyciela

Do 1957 roku w Holandii zamężna kobieta nie mogła pracować jako urzędniczka (w tym jako nauczycielka)

Zaangażowanie czasowe

Wykładowca nie ma już 36- lub 40-godzinnego tygodnia pracy. Przy mianowaniu na 1,0 EPC, wykładowca w Holandii ma standardowe roczne zadanie wynoszące 1659 godzin. To standardowe roczne zadanie, podzielone na 40 tygodni roboczych, daje czas pracy 41,5 godziny tygodniowo.

Rozkład godzin pracy nauczyciela w Holandii przedstawia się następująco:

1. 930 godzin kontaktowych (faktycznie na stojąco przed klasą),
2. 314 zadań grupowych (przygotowanie lekcji, ocenianie, godziny konsultacji),
3. 249 godzin zadań pozagrupowych (MR, rada pracownicza, spotkania itp.),
4. 166 doskonalenie zawodowe (kurs, wizyta na targach, specjalistyczne studia pogłębione).

Poniższa tabela pokazuje liczbę godzin kontaktowych w różnych typach edukacji w różnych krajach/regionach.

	Wykształcenie podstawowe	Vo (gimnazjum)	Vo (liceum)
Holandia	930	868	843
Flandria	840	698	833
Niemcy	783	709	695

źródło: <https://nl.wikipedia.org/wiki/Onderwijzer>

Zatrudnianie nauczycieli z zagranicy

W przypadku gdy pracę jako nauczyciel chce podjąć osoba, która nie ukończyła odpowiednich studiów w Holandii, musi dokonać weryfikacji swoich kompetencji zawodowych. Odpowiada za to Ministerstwo. Jest to proces bezpłatny. Kandydat musi potwierdzić swoją znajomość niderlandzkiego na poziomie B2.

źródło: <https://duo.nl/particulier/foreign-diploma-in-the-netherlands/working-as-a-teacher.jsp>

Regulacja zawodu nauczyciela

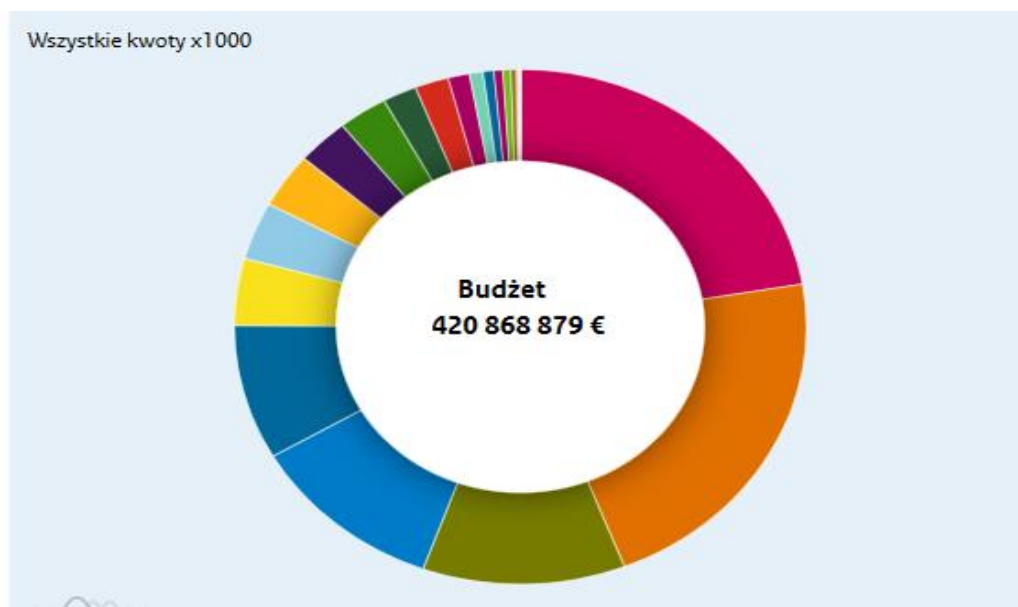
Godnym uwagi jest fakt, że rząd holenderski udziela obszernych informacji na temat tego w jaki sposób nauczyciele spoza Holandii mogą zostać nauczycielami.

5. Finansowanie systemu edukacji

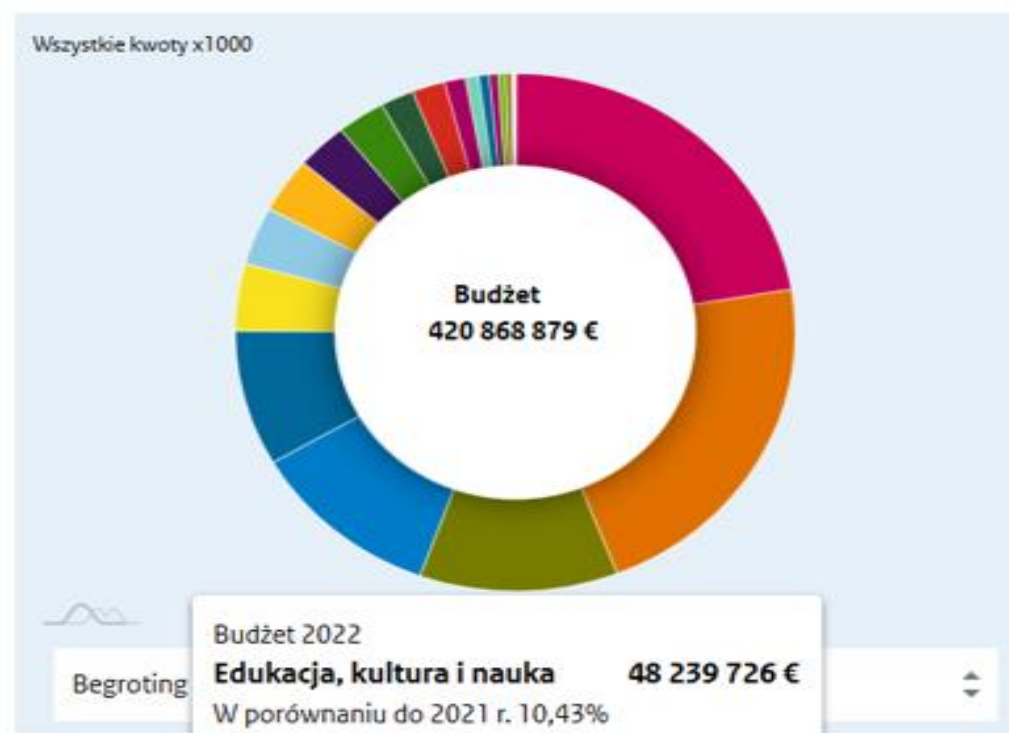
Budżet Holandii i wydatki na szkolnictwo w latach 2018-2022

Budżet w Holandii wyniósł 420 868 879 tys. euro (420 mld) w roku 2022 z czego ponad 11% zostało przeznaczone na finansowanie Edukacji. Na przestrzeni ostatnich 5 lat kwota na edukację jest podobna i waha się między 11% a 12% budżetu Holandii.

Dokładne wydatki na szkolnictwo i edukację można zaobserwować na rysunku numer 3. Zdecydowana większość budżetu przeznaczona jest na szkoły podstawowe oraz średnie 43%. Kolejną znaczącą kwotą są to wydatki na edukację naukową, które stanowią 13% oraz kształcenie zawodowe i kształcenie dorosłych 11%. Stypendia studenckie i wykształcenie wyższe i zawodowe to odpowiednio 10% i 9%.



Budżet Holandii w 2022 w miliardach euro.



Wydatki na Edukację, Kulturę i Naukę w 2022 roku w mld euro.

Wydatki na Edukację, Kulturę i Naukę w latach 2017-2022.						
	2022	2021	2020	2019	2018	2017
Total:	€ 48 239 726,00	€ 43 683 553,00	€ 42 717 817,00	€ 41 714 208,00	€ 38 869 982,00	
Szkoła podstawowa	€ 13 432 668,00	€ 12 142 752,00	€ 11 685 628,00	€ 11 302 361,00	€ 10 472 423,00	
Szkoła średnia	€ 9 665 622,00	€ 8 970 169,00	€ 8 746 746,00	€ 8 611 856,00	€ 8 123 146,00	
Edukacja Naukowa	€ 6 271 242,00	€ 5 552 647,00	€ 5 202 998,00	€ 4 898 729,00	€ 4 483 810,00	
Kształcenie zawodowe i kształcenie dorosłych	€ 5 065 898,00	€ 4 838 265,00	€ 4 680 116,00	€ 4 576 976,00	€ 4 325 690,00	
Stypendia studenckie	€ 4 836 822,00	€ 4 767 938,00	€ 5 221 098,00	€ 5 602 726,00	€ 5 373 215,00	
Wykształcenie wyższe i zawodowe	€ 4 479 775,00	€ 3 688 678,00	€ 3 416 799,00	€ 3 277 742,00	€ 3 005 161,00	
Badania i nauka	€ 1 241 629,00	€ 1 134 749,00	€ 1 172 446,00	€ 1 228 371,00	€ 1 009 038,00	
Media	€ 1 053 522,00	€ 1 033 170,00	€ 1 023 125,00	€ 690 829,00	€ 989 426,00	
Kultura	€ 1 014 937,00	€ 1 001 772,00	€ 1 005 094,00	€ 967 703,00	€ 777 883,00	
Nieprzewidziane (dostosowanie płac, korekta cen)	€ 585 126,00	€ -	€ -	€ -	-€ 244 318,00	
Koszty urzędzeń	€ 276 492,00	€ 277 179,00	€ 277 396,00	€ 259 975,00	€ 250 133,00	
Rynek pracy i polityka kadrowa	€ 205 719,00	€ 163 803,00	€ 167 519,00	€ 168 555,00	€ 181 159,00	
Dofinansowanie kosztów edukacji i szkoły	€ 67 116,00	€ 72 432,00	€ 77 439,00	€ 93 071,00	€ 89 501,00	
Emacypcja	€ 14 541,00	€ 14 147,00	€ 15 167,00	€ 15 880,00	€ 15 444,00	
Międzynarodowa polityka edukacyjna	€ 14 368,00	€ 11 855,00	€ 12 830,00	€ 12 785,00	€ 11 716,00	
Czesne	€ 14 249,00	€ 13 997,00	€ 13 416,00	€ 6 649,00	€ 6 555,00	
Inflacja	14,30%	3,40%	1,20%	2,70%	2,10%	1,30%
Wzrost gospodarczy		5%	-3,80%	1,96%	2,36%	2,91%
PKB w mld \$	\$1 100,00	\$1 018,01	\$913,87	\$910,19	\$914,04	\$833,87
Wzrost nakładów na szkolnictwo	7%	2%	2%	1%	5%	
% Budżetu Państwa a nakłady na szkolnictwo	11%	11%	12%	12%	12%	

Wydatki na Edukację, Kulturę i Naukę w Holandii w latach 2017-2022.

Polityka finansowania edukacji w Holandii oraz przepływy środków finansowych pomiędzy instytucjami

Zgodnie z art. 23 konstytucji Holandii szkoły podstawowe i średnie są darmowe. Artykuł ten potwierdza wolność w stworzeniu nowej szkoły i zorganizowanie systemu nauczania a także ustanowienia sposobu opłacania jej. Szkoły są zarządzane przez odpowiednie władze lub zarząd szkoły który czuwa nad wprowadzeniem regulacji i ustawodawstwa oraz zatrudnia nauczycieli i pozostałą załogę. Zarząd szkoły jest w głównej mierze sponsorowany przez rząd. Otrzymują oni stałą kwotę która alokuje na potrzeby szkoły. Dzięki temu mogą stworzyć własną politykę celów które szkoła ma osiągnąć. W Holandii jest inkluzyjny system szkolnictwa dzięki któremu osoby ze specjalnymi potrzebami uczęszczają do szkół mainstreamowych lub dla szkół ze specjalną edukacją (średnie).

Większość szkół w Holandii jest finansowane i nadzorowane przez rząd, z wyjątkiem niektórych szkół prywatnych. Szkoły podstawowe i średnie są darmowe. Wkład rodziców jest niewielki i wykorzystywany na dodatkowe rzeczy. Niektóre szkoły międzynarodowe są częściowo opłacane przez rząd pozostałe są prywatne. Dla tych pierwszych roczne czesne wynosi pomiędzy €3 600 – €8 000, a dla tych drugich waha się €12 000 – €26 000.

Minister Edukacji jest odpowiedzialny za dostarczanie środków finansowych na szkolnictwo dla wszystkich osób zainteresowanych kształceniem. Jak wspomniano wcześniej odbywa się to w postaci dostarczania szkołom kwot ryczałtowych, które w 80% porywają koszty pracowników oraz pozostałe 20% które pokrywają prowadzenia szkoły. Kwota ryczałtowa składa się z części stałej i zmiennej która zależy od liczby uczniów. Kwota na ucznia jest niższa w szkole podstawowej a kwota wypłat dla nauczycieli zależy od ich wieku. Kwota na ucznia w szkole średniej zależy od typu szkoły (generalna lub zawodowa) i od wielkości klasy. Dodatkowo oprócz kwot ryczałtowych od państwa szkoły podstawowe i średnie mogą otrzymywać dodatkowe fundusze dla dzieci uboższych tzw. fundusze celowe.

Oprócz ministerstwa Edukacji w wydatkach na edukację uczestniczą również ministerstwo nauki i inni. Ministerstwo Spraw Gospodarczych płaci za edukację z zakresu rolnictwa, a lokalne władze dorzucają się do obiektów edukacyjnych. Minister Zdrowia natomiast dorzuca się do kosztów edukacji zdrowia i dobrego samopoczucia. Ministerstwo Spraw Gospodarczych kontrybuuje w edukacji rolniczej w szkołach średnich i jest to 4% budżetu Ministra Edukacji na szkolnictwo średnie.

Pomimo tego, że prywatne szkoły są również fundowane przez rząd, niewielka ilość szkół prywatnych jest opłacana przez osoby prywatne. Liczba osób w prywatnych nie rządowych szkołach podstawowych jest niewielka i sięga 0,3% a w szkołach średnich 3,4%.

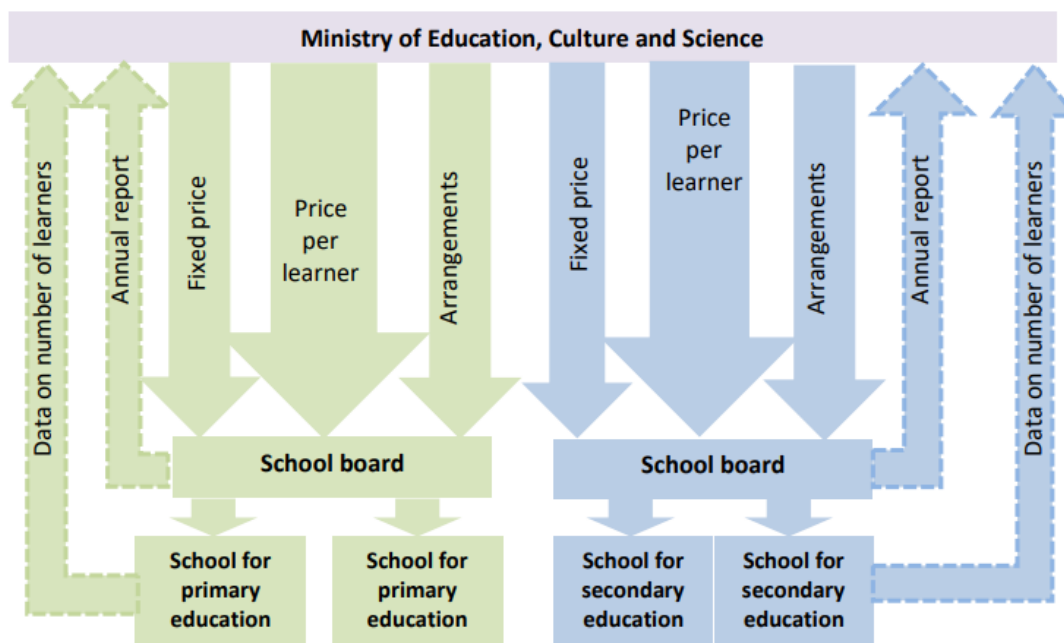


Figure 1. System of lump sum funding by the Ministry of Education, Culture and Science

Przepływ kwot ryczałtowych od Ministra Edukacji, Kultury i Nauki.

Zarząd szkoły alokuje zasoby dla szkół podstawowych i średnich jak zostało przedstawione na rysunku numer 3. W zamian za to zarząd szkoły ma obowiązek dostarczenia rocznych raportów w których przedstawia swoje wydatki, działania i plany strategiczne. Szkoły rejestrują uczniów w udostępnionej i centralnie zarządzanej bazie zwanej BRON. Dzięki niej ministerstwo otrzymuje informacje które potrzebuje, aby odpowiednio zarządzać budżetem. Zarząd szkoły odpowiedzialny jest za część HR, czyli zatrudnianie nauczycieli i pozostałej części załogi a także za programy treningowe związane z ich profesją. Dodatkowo ministerstwo zachęca nauczycieli do uzyskania studiów magisterskich i wypłaca stypendia na ten cel. Takie stypendium umożliwi nauczycielowi czas na naukę – 2 dni w tygodniu (zapłacone) jeśli jest zastępstwo.

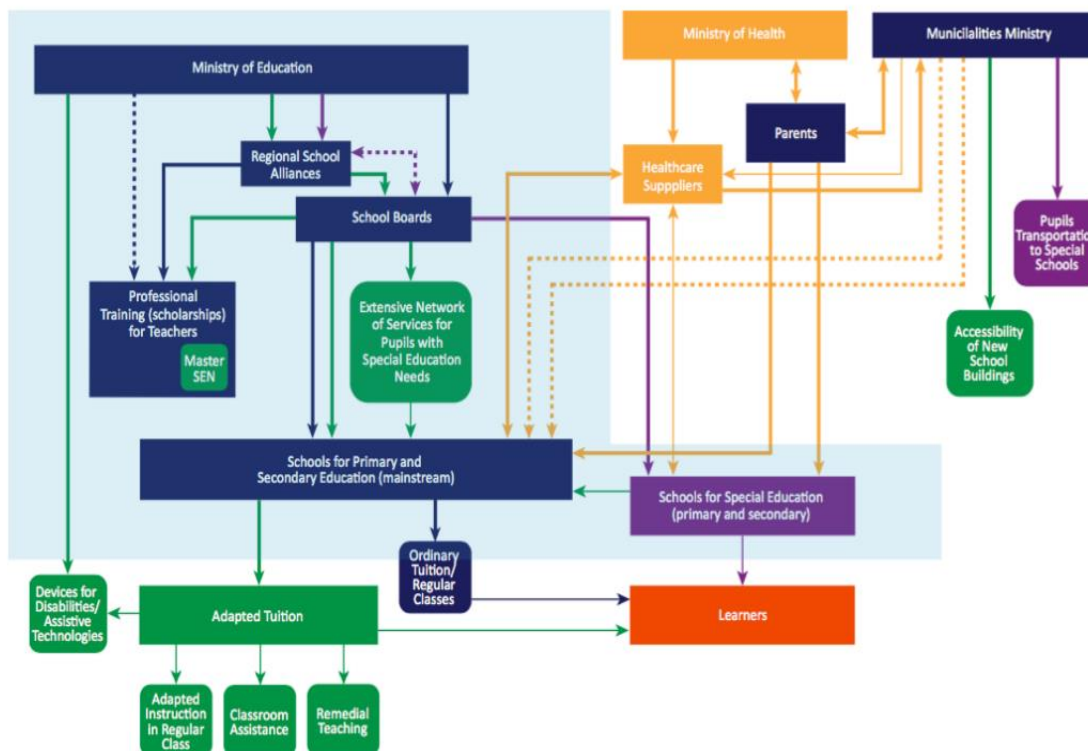


Figure 2. General funding, special school related funding and inclusive education related spending by the Ministry of Education, Culture and Science

Finansowanie ogólne, specjalne oraz dla edukacji inkluzywnej przez Ministra Edukacji, Kultury i Nauki.

Dodatkowe fundusze na zaadresowanie potrzeb uczniów z upośledzeniami

Szkoły podstawowe otrzymują dodatkowe stałe fundusze dla uczniów z upośledzeniami. O wysokości dofinansowania decyduje m.in. system wagowy uczniów w szkołach podstawowych. Fundusze na walkę z uczniami z problemami komunikacyjnymi dostają szkoły podstawowe w określonych dzielnicach z wysokimi wynikami odsetek gospodarstw domowych o niskich dochodach i/lub utrzymujących się z zasiłków. Jest to wyznaczone według kodu pocztowego. Kwota dofinansowania wynosi około 1700 EUR na ucznia docelowego. Często są to dzieci nowo przybyłych do Holandii, na przykład osób ubiegających się o azyl mających trudności językowe w szkole. Potrzebują skutecznego coachingu, np. poprzez specjalnie zaprojektowane programy. Szkoły z co najmniej czterema zarejestrowanymi uczniami w tej kategorii mogą ubiegać się o dodatkowe dofinansowanie.

Szkoły średnie mogą uzyskać dodatkowe (celowe) fundusze, jeśli mają stosunkowo wysoki odsetek uczniów z ubogich dzielnic (między 30% a 65%).

Finansowanie to umożliwia szkołom przeciwdziałanie niekorzystnej sytuacji edukacyjnej i zapobieganie spadkowi poziomu edukacji. Szkoły mogą otrzymać dodatkowe fundusze na zapewnienie, że niedawno przybyli uczący się imigranci szybko nauczą się niderlandzkiego. Wielkość stypendium zależy od tego, jak długo osoba ucząca się mieszkała już w Holandii. To szkoła musi wydać dodatkowe fundusze, jakie uzna za stosowne, i wybrać najodpowiedniejszy rodzaj edukacji dla nowych uczniów.

Dla uczących się imigrantów, którzy przebywają w Holandii krócej niż rok, szkoły mogą ubiegać się o dodatkowe (całkowite) dofinansowanie w wysokości do 4500 EUR na ucznia. Pieniądze te zapewnią dodatkowe szkolenie językowe przez cały rok szkolny. Szkoły mogą

ubiegać się o to dodatkowe finansowanie trzy razy w roku. Szkoły, które organizują przyjęcie wstępne dla nowo przybyli imigranci mogą otrzymać jednorazową dotację w wysokości 16 000 EUR. Umożliwia to zatrudnienie dodatkowego personelu i stworzenie specjalnych programów nauczania.

Dodatkowe budżety są dostępne dla uczniów znajdujących się w niekorzystnej sytuacji materialnej, w szkołach przed zawodowych dla osób z które mają problemy z językiem i/lub arytmetyką (identyfikowane na podstawie testu). Od 2016 roku budżety te są dystrybuowane za pośrednictwem stowarzyszeń szkół regionalnych opartych na liczbie uczniów, którzy mają trudności.

Dodatkowe wydatki Ministra Edukacji związane z Edukacją.

Wraz z wprowadzeniem Ustawy o odpowiedniej edukacji (Edukacja, która pasuje) w 2014 regionalne sojusze szkół zostały utworzone przez rady szkół w szkołach podstawowych i średnich. Od tego momentu regionalne sojusze szkół otrzymywały dofinansowanie z Ministerstwa Edukacji Narodowej. Część tego fundusze są przydzielane bezpośrednio radom szkolnym, które z kolei przydzielają te środki do szkół specjalnych, co pokazano fioletowymi strzałkami na rysunku 5.

Edukacja inkluzywna i jej finansowanie

Wraz z wprowadzeniem Ustawy o odpowiedniej edukacji (Edukacja, która pasuje) w 2014 regionalne sojusze szkół zostały utworzone przez rady szkół w szkołach podstawowych i średnich. Od tego momentu regionalne sojusze szkół otrzymywały dofinansowanie z Ministerstwa Edukacji Narodowej. Część tych funduszy jest przydzielanych bezpośrednio radom szkolnym, które z kolei przydzielają te środki do szkół specjalnych, co pokazano fioletowymi strzałkami na rysunku 5.

Pozostała część środków przekazana zostaje regionalnym związkom szkolnym przez im Ministerstwo Edukacji Narodowej i obejmuje dawne indywidualne budżety dla uczniów z oficjalną decyzją SEN (special educational needs - specjalne potrzeby edukacyjne). Jak wspomniano wcześniej, sojusze szkolne decydują, czy utrzymać poszczególne budżety, czy też przekazać budżet dla szkół ogólnodostępnych lub specjalne lub inne usługi (w ramach finansowania) lub jedno i drugie. Ten jest reprezentowany przez zielone strzałki na rysunku 5.

Regionalne sojusze szkół mogą na różne sposoby rozdzielać swoje budżety, ale można z grubsza wyróżnić trzy modele:

- 1) model szkoły,
- 2) model ekspercki,
- 3) model ucznia.

W pierwszym modelu regionalne sojusze szkół przydzielają zasoby na rzecz edukacji inkluzywniej bezpośrednio radom szkolnym (które z kolei przydzielają je szkołom) na bazie wskaźnika liczby uczniów przypadającej na szkołę lub rad szkół. W drugim modelu zasoby są przypisane do sieci usług. W tym przypadku często są to specjaliści SEN zatrudnieni są przez Regionalny sojusz szkół. W trzecim modelu sojusz szkolnictwa regionalnego przygotowuje indywidualne budżety. Szkoły, zarówno ogólnodostępne, jak i specjalne, mogą ubiegać się o indywidualne ustalenia. Badania pokazują, że regionalne sojusze szkół zwykle używają kombinacji tych modeli (Ledoux, 2016).

Istnieje możliwość ubiegania się o urządzenia dla niepełnosprawnych lub technologie wspomagające dla uczących się, jak pokazano na rysunku 4. Przykładem mogą być tłumacze języka migowego, lub dostosowane meble. Te urządzenia lub usługi są finansowane przez

Ministerstwo po złożeniu wniosku. Personel szkół specjalnych może pomóc szkołom ogólnodostępnym w ich wspieraniu uczniów z SEN. Inne sposoby wspierania uczniów z SEN obejmują m.in.: dostosowane nauczanie, na przykład dostosowanie nauczania w klasach ogólnodostępnych, lub poprzez korepetycje lub pomoc w klasie.

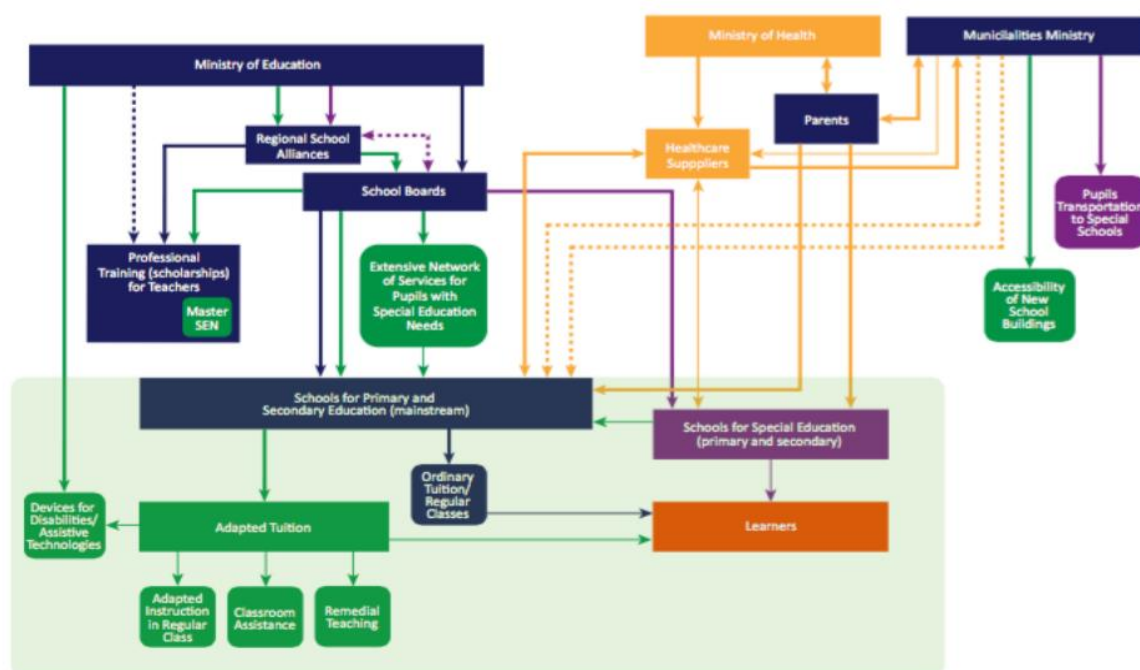


Figure 4. Inclusive education spending related to learners

Wydatki na edukację inkluzywną.

Wydatki na Edukację Ministra Zdrowia i Ministra opieki społecznej i sportu

Ministerstwo Zdrowia, Opieki Społecznej i Sportu zapewnia finansowanie związane z opieką dla trzech stron: agencje opieki, agencje ubezpieczenia zdrowotnego i gminy. Agencje opieki są odpowiedzialne za ułatwianie wsparcia osobom uczącym się z wieloma ciężkimi chorobami niepełnosprawności. Agencje ubezpieczeń zdrowotnych ułatwiają leczenie za wykonanie ustawy o młodzieży odpowiadają gminy (opisany bardziej szczegółowo poniżej). Te trzy strony ułatwiają różne rodzaje dostawców opieki zdrowotnej, którzy z kolei zapewniają opiekę w porozumieniu ze szkołami. Kiedy dzieci potrzebują opieki zdrowotnej, ich rodzice ubiegają się o budżet osobisty (finansowanie: wolny wybór usługodawców opieki zdrowotnej) lub „opieka rzeczowa” (kontraktowana opieka zdrowotna dostawcy usług opiekuńczych). Zarówno budżet osobisty, jak i „opieka rzeczowa” są zapewniane przez agencje opieki i ubezpieczenia zdrowotnego oraz gminy. Na przykład gmina może zapewnić „opiekę rzeczową”, organizując spotkanie z lokalnym zespołem ds. opieki lub za pośrednictwem agencji opieki. Opieka zdrowotna jest świadczona w porozumieniu między regionalnym stowarzyszeniem szkół a stowarzyszeniem miasto. Umawiane są spotkania w celu uzgodnienia koordynacji i rodzajów świadczona opieka zdrowotna. Dostawcy opieki zdrowotnej zapewniają opiekę w szkołach i są finansowane gotówką z osobistych budżetów rodziców lub uczniów lub w rodzaju poprzez umowy z gminami, agencjami ubezpieczeń zdrowotnych i agencje opieki.

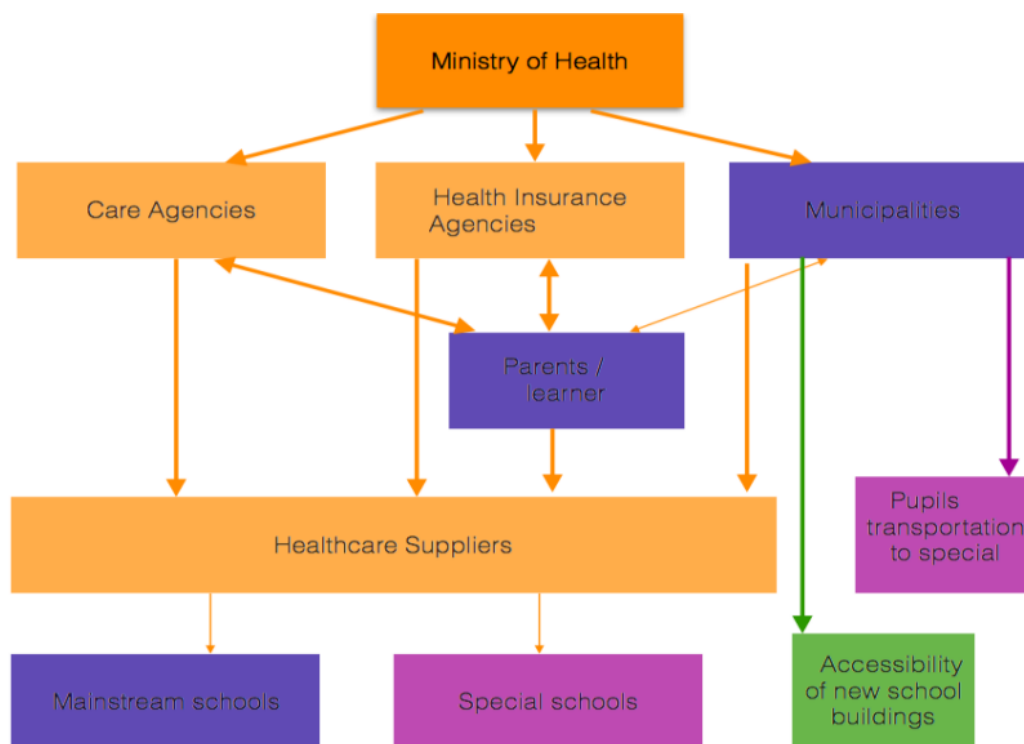


Figure 5. Youth- and healthcare-related spending by the Ministry of Health

Wydatki Ministra zdrowia na zdrowie młodzieży.

Szkoły często jako pierwsze identyfikują uczniów ze specjalnymi potrzebami. Kiedy pedagog podejrzewa, że uczeń potrzebuje profesjonalnej pomocy, może skontaktować się z Poradnią Opiekuńczą. Zespoły opiekuńczo-doradcze, składające się z nauczycieli, specjalistów ds. opieki nad młodzieżą, pracowników socjalnych, policji i (w zależności od sytuacji) innych specjalistów, którzy próbują rozwiązać te problemy na wczesnym etapie.

Finansowanie gmin w realizacji zadań opieki nad dziećmi

Za opiekę nad młodzieżą odpowiadają gminy. Od początku 2015 roku wszystkie 393 holenderskie gminy są odpowiedzialne za tzw.: pełen zakres opieki nad dziećmi, młodzieżą i rodzinami potrzebującymi wsparcia i ich wsparcie. Przed 2015 rokiem za system opieki nad młodzieżą odpowiadali m.in. 12 prowincji kraju. Samorządy lokalne były odpowiedzialne jedynie za powszechne i prewencyjne usługi. Dzięki nowej ustawie o młodzieży ten „rozłam” w systemie już nie istnieje. Zmiana dotyczy wszystkich rodzajów usług, w tym zdrowia psychicznego. Gminy zarządzają obecnie szerokim zakresem usług dla dzieci i młodzieży i rodzin, począwszy od usług powszechnych i profilaktycznych, a skończywszy na specjalistycznych – jedno i drugie dobrowolne i obowiązkowe – opieka nad dziećmi i młodzieżą od urodzenia do 18 roku życia (Holenderski Instytut Młodzieży, 2017).

Holenderski system opieki nad młodzieżą i opieki społecznej składa się z różnych usług: usług powszechnych, usługi prewencyjne i usługi specjalistyczne. Przykłady usług powszechnych obejmują pracę z młodzieżą, opiekę nad dziećmi i szkołami. Usługi profilaktyczne obejmują opiekę nad zdrowymi dziećmi, ogólna pracę socjalną i wsparcie dla rodziców. Usługi specjalistyczne obejmują usługi opiekuńcze dla młodzieży, usługi w zakresie zdrowia psychicznego młodzieży oraz usługi ochrony dzieci.

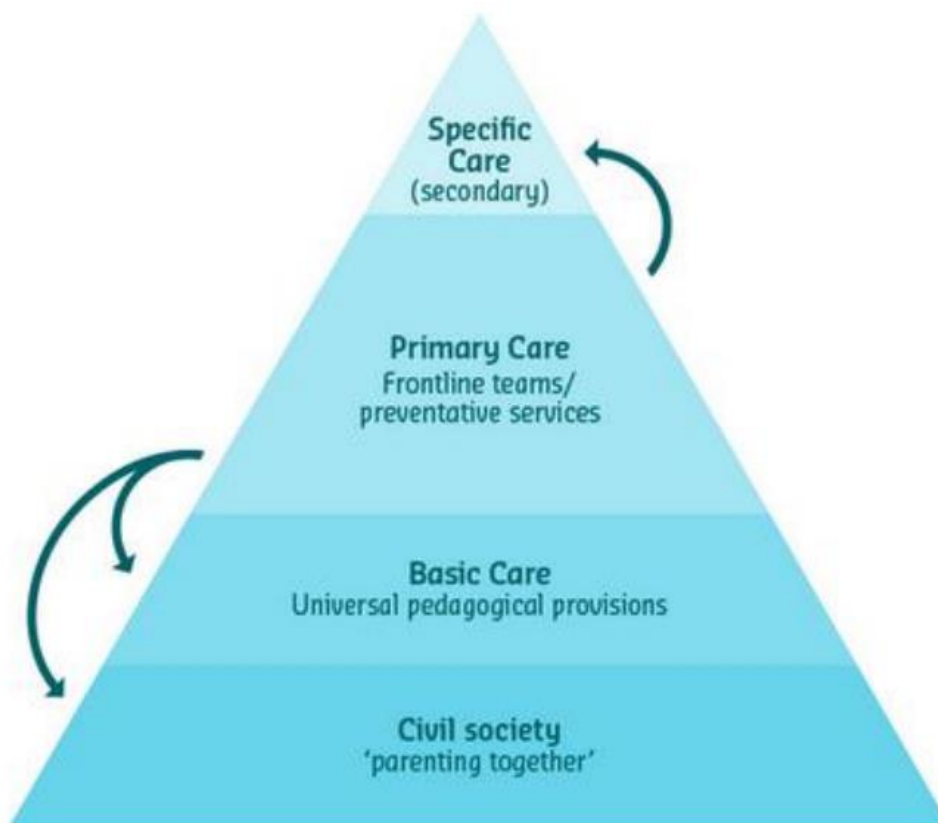


Figure 6. Types of Dutch youth care

Rodzaje opieki nad holenderską młodzieżą.

Gminy są również odpowiedzialne za budowę nowych szkół, podczas gdy rady szkolne są odpowiedzialne za utrzymanie istniejących budynków szkolnych. Gminy powinny upewnić się, że budynki są dostępne dla uczniów niepełnosprawnych. Uczniowie, którzy uczęszczają do szkoły specjalnej kwalifikują się do usługi transportowej ze którą zabezpiecza gmina. Usługa transportowa polega na transporcie taksówką lub autobusem lub na zwrocie kosztów transportu publicznego. Dotyczy to również uczniów uczęszczających do szkoły średniej specjalnej, ale z zastrzeżeniem, że osoba ucząca się nie może podróżować niezależnie. Wreszcie gminy otrzymują budżet (łącznie 261 mln euro) od Ministerstwa Edukacji za świadczenie usług dla uczniów ze środowisk niesprzyjających. Gminy są autonomiczne w wydatkowaniu tego budżetu. Jednak usługi koncentrują się głównie na edukacji przedszkolnej i dlatego większość szkół podstawowych budżet z gminy.

Sojusze szkolne – rola w edukacji i ich finansowanie

Kiedy weszła w życie ustawa o odpowiedniej edukacji z 1 sierpnia 2014 r. zmieniło się kilka fundamentalnych rzeczy. Nowo wprowadzone sojusze szkolne stały się odpowiedzialne nie tylko za regionalną sieć wsparcia dodatkowego dla wszystkich uczniów ze specjalnymi potrzebami edukacyjnymi, ale także finansowanie tego dodatkowego wsparcia.

W tym celu sojusze szkół otrzymują stały budżet, który jest oparty na całkowitej liczbie uczniów uczęszczających do szkół w ich regionie. W 2016 roku sojusz szkolny na szkolnictwo podstawowe otrzymało 354 euro, a stowarzyszenie szkół na poziomie średniej edukacji otrzymało 546 EUR na każdego ucznia. Dzięki temu systemowi dystrybucji, koszty

dotatkowego wsparcia w szkołach ogólnodostępnych i specjalnych były zmaksymalizowane na poziomie krajowym. Od 2014 r. kwota dofinansowania, jakie otrzymuje region na dodatkowe wsparcie jest określana ściśle na podstawie ogólnej liczby uczniów uczęszczających do szkoły. Rezultatem tego systemu jest to, że wszystkie regiony w Holandii otrzymują równą wysokość dofinansowania w stosunku do liczby uczniów uczęszczających do szkoły. To spowodowało duże przesunięcie w alokacji budżetowej w stosunku do sytuacji sprzed 2014 r. Przed 2014 r. wschód i południe kraju otrzymały większe fundusze, ponieważ miały więcej decyzji SEN. Ponad 100 mln euro zostało ponownie rozdzielone, aby zmiekczyć efekt redystrybucji. Ministerstwo wprowadziło pięcioletni okres przejściowy (2015–2020) zwany wyrównaniem.

System ten został wprowadzony, aby zapobiec wykluczającym zachowaniom strategicznym, ponieważ całkowita liczba uczniów jest zmienną, na którą nie jest łatwo wpływać. Nie ma sensu w zwiększeniu liczby testów dla uczniów lub zachęcaniu do diagnozowania wyłącznie po to, aby zwiększyć a budżet. Nie ma też sensu zachęcanie do wykluczenia w celu uzyskania większych funduszy.

W 2016 r. do środków otrzymywanych przez region dodano dwa kolejne budżety sojusze szkół: budżet na najniższą ścieżkę w ogólnodostępnym szkolnictwie średnim (kształcenie zawodowe) oraz budżet dla osób uczących się, które mają problemy z językiem i arytmetyką na ścieżkach przed zawodowych (VMBO – I stopnia zawodowe Edukacja). Ideą tego jest to, że sojusz szkolny staje się odpowiedzialny za wszystkich uczniów, w tym tych, którzy z większym prawdopodobieństwem będą potrzebować wsparcia. Umożliwia to szkolnym sojuszom, aby połączyć różne budżety i zapewnić lepsze, dostosowane do potrzeb usługi.

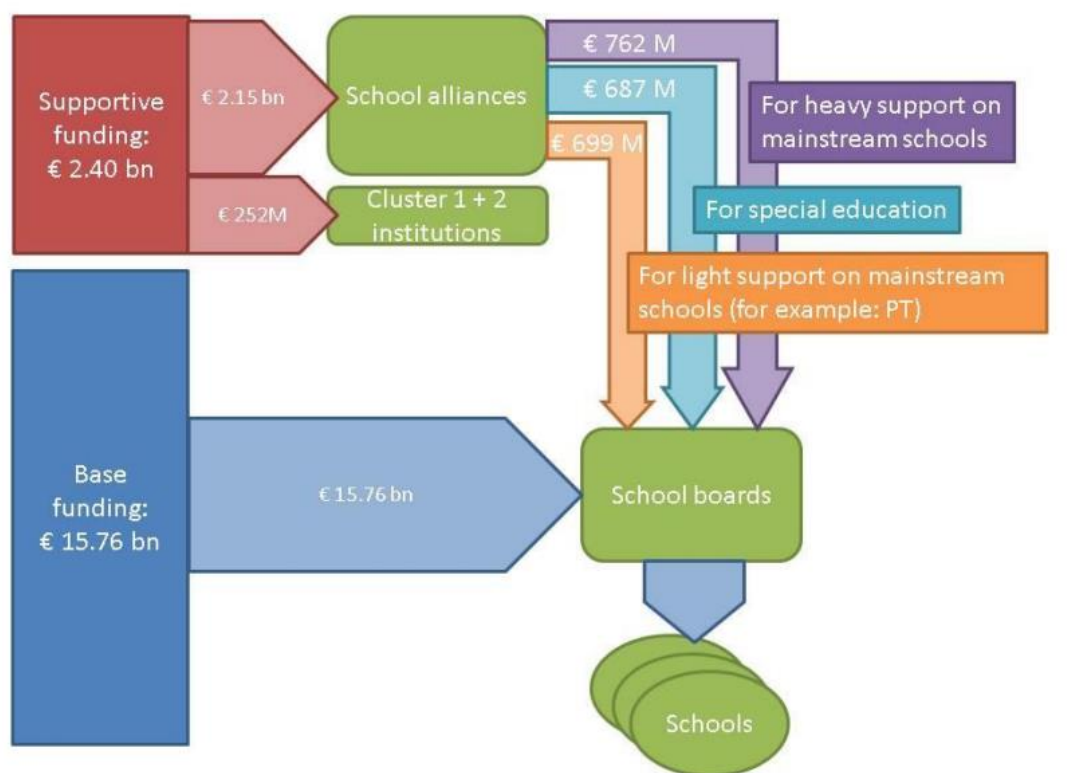
Autonomia sojuszy szkolnych

Sojusze szkolne decydują, jak wydać swój budżet. Decydują, czy sfinansować dodatkowe wsparcie w szkołach ogólnodostępnych, aby stworzyć scentralizowane poziomy wsparcia i/lub finansować szkoły specjalne. Pierwsze dwa przykłady są proste: sojusz szkolny otrzymuje dofinansowanie z Ministerstwa i alokuje je do szkół ogólnodostępnych lub wykorzystuje je do zatrudniania personelu który udziela wsparcia szkołom. Finansowanie szkół specjalnych różni się od finansowania szkół ogólnodostępnych i ośrodków eksperckich. Szkoły specjalne otrzymują określoną kwotę dofinansowania za każdego zapisanego ucznia. Finansowanie składa się z dwóch części: finansowanie bazowe, które jest podobne do finansowania, jakie otrzymują szkoły ogólnodostępne, oraz dofinansowanie, które pokrywa dodatkowe koszty dla szkół specjalnych. Szkoły specjalne otrzymują zarówno podstawę, jak i tzw. finansowanie pomocnicze bezpośrednio z Ministerstwa, chociaż finansowanie pomocnicze jest potrącane z budżetu, który otrzymują sojusze szkół. Oznacza to, że im więcej uczniów uczęszcza do szkół specjalnych, tym mniej funduszy ma stowarzyszenie szkół aby zapewnić dodatkowe wsparcie dla szkół ogólnodostępnych. (Istnieją trzy kategorie cenowe finansowania pomocniczego: niskie (około 10 000 EUR) dla osób uczących się z zaburzeniami uczenia się i zachowania, średni (około 15 000 EUR) dla uczniów z problemami fizycznymi niepełnosprawnych i wysokie (około 21 000 EUR) dla uczniów ze złożonymi poważnymi niepełnosprawnościami).

W tym raporcie stwierdzono wcześniej, że osoba ucząca się potrzebuje decyzji (oświadczenie wstępu) w celu zapisania się do szkoły specjalnej. Decyzje te podejmuje regionalny sojusz szkół i uwzględnia zakres dodatkowego wsparcia dla ucznia. Im wyższy wymagany poziom wsparcia, tym wyższa kategoria kosztowa. Decyzja o przyjęciu do szkoły specjalnej jest jedynym sposobem, w jaki regionalne sojusze szkół mogą kontrolować koszty finansowania pomocniczego. Udzielanie większej lub mniejszej liczby oświadczeń o przyjęciu kwalifikuje wyższą lub niższą kategorię kosztów na ucznia.

Ten nowy system nakłada wspólną odpowiedzialność za jakość dodatkowych rodzajów wsparcia dla regionalnych sojuszy szkół i decentralizuje autonomię w zakresie

finansowania. Powinno to promować i wspierać zintegrowane i międzysektorowe usługi, a więc i inkluzywność. Na przykład szkoły specjalne są stosunkowo drogie. Jeśli regionalne stowarzyszenie szkół może zorganizować dodatkowe wsparcie takie jak w głównym nurcie, ale mniejszym kosztem, stowarzyszenie szkół odnosi korzyści finansowe, a edukacja jest bardziej inkluzywna. Do pracy potrzebny jest wysiłek i zaangażowanie zarówno ze strony ogólnodostępnych szkół i szkół specjalnych. Promuje to również myślenie międzysektorowe i współpracę. Regiony o ujemnym dochodzie z powodu wyrównania koncentruje się na znalezieniu alternatywnych i bardziej inkluzywnych rozwiązań dla dodatkowego wsparcia problemów.



Source: Netherlands Court of Audit (The Hague, 2017)

Figure 7. Level of funding

Finansowanie sojuszków szkół.

Rodzaje regionalnych sojuszy szkół

Chociaż wszystkie regionalne sojusze szkół mają te same zadania prawne, każdy sojusz szkół wprowadza je w życie w inny sposób. Istnieją dwa modele: scentralizowany, „model wiedzy specjalistycznej” i zdecentralizowany „model szkoły”. Żaden model nie jest zalecany z mocy prawa w jakikolwiek sposób. W modelu eksperckim sojusze szkół organizują swoje wsparcie dla uczniów na poziomie scentralizowanym. Większość środków przeznaczają na personel pracujący dla sojuszu szkolnego. Sojusze szkolne również dystrybuują fundusze do szkół na podstawie ich aplikacji dla indywidualnych uczniów. Z drugiej strony sojusze szkolne naśladujące Model szkolny mają tendencję do wydawania jak najmniejszej części środków na szczeblu centralnym. Organizują wsparcie dla uczniów w lokalnych szkołach i często są to fundusze rozdzielone po równo między szkoły. Odpowiedzialność za dodatkowe wsparcie leży bardziej na drugim modelu.

Monitorowanie i zapewnienie jakości

Ze względu na dużą autonomię zarządów szkół, szkół i szkół regionalnych sojuszy, ważne jest posiadanie wewnętrznych i zewnętrznych kontroli jakości i finansów. Sojusze szkolne decydują, jak zorganizować swój nadzór wewnętrzny, chociaż są zobowiązane do posiadania rady partycypacyjnej, która reprezentuje rodziców i pracowników. Rada ma prawo do wyrażenia zgody na główne plany polityczne, ale nie na plan budżetu.

Główną ideą finansowania ryczałtowego jest to, że szkoły i sojusze szkół są odpowiedzialne za to, jak organizują swoją edukację i ich wsparcie. Na przykład, rząd nie określa, jak mają wydawać swoje pieniądze. Ważną kwestią dla rządu jest to, czy szkoły i sojusze szkolne przestrzegają praworządności i przestrzegają poziomów jakości. Inspektorat jest odpowiedzialny za zewnętrzną kontrolę jakości i finansów. Regionalne sojusze szkół podlegają dochodzeniu w oparciu o normy jakości opracowane przez Inspektorat. Część dochodzenia jest przeglądem raportu rocznego, który regionalne sojusze szkół i kuratorium są zobowiązane do zgłoszenia do Inspektoratu. Inspektorat również odwiedza szkoły i sojusze szkół w celu zbadania jakości gwarancji i procesu uczenia. Jednak duża część sprawozdań rocznych koncentruje się na tym czy wydatki są uzasadnione, a nie efektywne kosztowo.

Teoretycznie raport roczny powinien zawierać wszystkie potrzebne informacje o tym, w jaki sposób szkoły, zarządy szkół i regionalne sojusze szkół wydają swój budżet, czy wydatki są opłacalne i czy budżet jest odpowiedni. Jednak to tak nie jest. Wiele regionalnych sojuszy szkolnych przenosi dużą część swoich budżetów bezpośrednio radom szkolnym, a rady szkolne nie wyjaśniają ich soюзom szkolnym, ni także we własnym raporcie rocznym. Są ciekawe inicjatywy sojuszy szkolnych, w których proszą szkoły o zgłaszanie swoich postępów na swoim szkolnym profilu wsparcia.

Ten problem jest widoczny od jakiegoś czasu i ma silny związek z wolnością edukacji w Holandii. Ministerstwo określa poziom jakości kształcenia, ale nie sposób osiągnięcia tego poziomu. Jest to odpowiedzialność szkół. Aby zachęcić do większej otwartości i przejrzystości procesy rozliczalności w regionalnych soюзach szkół, Ministerstwo dofinansowuje opracowanie „tablicy odpowiedzialności”. Dzięki temu regionalne sojusze szkół, mogą porównywać własne wyniki w zakresie danych wejściowych, przepustowości i wyników oraz wskaźników z innymi soюзami.

Nie widać rozróżnienia między uczniami z SPE i bez SEN w szkolnictwie ogólnodostępnym. Wynika to z regionalnych procedur oceniania wykształcenia (zamiast procedur ogólnokrajowych) i autonomii budżetowej soюзów szkół regionalnych. Rada Edukacji Narodowej zwróciła ostatnio uwagę, że dane ogólnopolskie na poziomach uczących się jest warunkiem brzegowym dla celów ewaluacji polityki. Przepływ uczniów przez różne rodzaje edukacji a w szczególności przejścia uczniów między kształceniem głównym a kształceniem specjalnym są corocznie monitorowane przez Ministerstwo. Wskazują one na liczbę uczniów uczęszczanie do edukacji ogólnodostępnej, a nie specjalnej, co jest jednym z celów aby Edukacja, która pasuje do polityki. Kolejnym krokiem jest ocena skuteczności wsparcia. Inspektorat bada (w oparciu o ryzyko), czy wsparcie szkoły prowadzi do ciągły rozwój i czy cele uczenia się są ambitne. To również bada, czy szkoły posiadają system monitorowania jakości i jak go przeprowadzają ich szkolne profile wsparcia. Krajowy Program Oceny skupia się na długoterminowym (2015-2020) wpływie czy Polityka Edukacyjna, która pasuje do praktyki edukacyjnej. Te badania na dużą skalę program jest prowadzony przez siedem instytutów badawczych/uczelni i celów szkolnictwo podstawowe, średnie, szkolnictwo specjalne i ponadgimnazjalne kształcenie zawodowe. Główne pytania, na które należy odpowiedzieć, to: • Co robią różni interesariusze na różnych poziomach edukacji, aby to osiągnąć cele polityki „Edukacja, która pasuje” i jak sobie z tym radzą interesariusze wchodzić w interakcje ze sobą? • Czy są jakieś niezamierzone konsekwencje polityki? • Jakie czynniki na poziomie szkoły i nauczyciela będą miały pozytywny wpływ wsparcie edukacyjne dla uczniów z SPE? Jaki wpływ mają te czynniki poznawczy i społeczno-emocjonalny rozwój

uczniów? Poprzez różnego rodzaju badania, takie jak monitoring, studia przypadków, kohorty studia, analiza polityki, badania dziennikarskie i studia oparte na praktyce, Program ma na celu ocenę nie tylko efektów pierwotnej polityki, ale także tzw. rozwoju i zmian w ramach polityki w okresie jej realizacji. Raporty z badań są prezentowane publicznie na stronie i wysyłane do parlamentu dwa razy do roku.

Wydatki na materiały do nauki

Szkolnictwo średnie: opłaty i inne koszty edukacji

Edukacja jest bezpłatna i otwarta dla wszystkich, więc rodzice nie ponoszą opłat za naukę swoich dzieci w szkole średniej, a większość podręczników zapewnia szkoła. Każdy uczeń szkoły średniej kosztuje rząd około 7300 euro rocznie.

Materiały do nauki

Szkoły zapewniają swoim uczniom większość podręczników i innych materiałów do nauki. Nie obejmuje to jednak dodatkowych pozycji, takich jak atlasy i słowniki, więc rodzice są zobowiązani do ich zakupu zgodnie z zaleceniami szkoły.

Dostosowane materiały do nauki

Szkoły zapewniają również dostosowane materiały edukacyjne dla uczniów niepełnosprawnych, w tym z wadami wzroku lub dysleksją. Przykłady obejmują:

- książki audio;
- książki Braille'a;
- wydania z dużym drukiem.

Wydatki na edukację

Niektóre wydatki na edukację muszą być pokrywane przez rodziców. Zawierają:

- ubrania i buty do ćwiczeń;
- atlasy;
- słowniki;
- kalkulatory.

Dobrowolny wkład rodziców

Szkoły mogą zwrócić się do rodziców o dobrowolne wpłaty na rzecz takich przedmiotów jak:

- obozy szkolne;
- wycieczki;
- działalność kulturalna.

Wyłącznie od rodziców zależy, czy chcą, aby ich dziecko uczestniczyło w tych zajęciach i w związku z tym są gotowi zapłacić składkę.

Koszty dowozu do szkoły

W niektórych przypadkach rodzice mogą być uprawnieni do zasiłku na pokrycie kosztów transportu do szkoły, jeśli ich dziecko jest niepełnosprawne. Informacje można uzyskać w szkole lub u władz lokalnych.

Koszty kształcenia zawodowego uczniów w wieku powyżej 18 lat

Studenci w wieku od 18 lat muszą płacić czesne lub opłaty za kursy, które są ustalane co roku przez rząd. Studenci w wieku powyżej 18 lat są zwykle uprawnieni do stypendium studenckiego i studenckiej karty ulgowej na transport publiczny.

Finansowanie edukacji nauczycieli

Dodatkowy rok na edukację

Nauczyciel, który ma ukończone studia wyższe i chce się dalej kształcić, może skorzystać z finansowania dla studentów na uniwersytecie lub w programie szkolnictwa wyższego. Aby skorzystać z tego programu należy spełnić dodatkowe warunki. Na stronie internetowej agencji wykonawczej ds. edukacji DUO wymieniono kombinacje programów kwalifikujących się do dodatkowego finansowania studentów (w języku niderlandzkim). Ta strona zawiera również wszystkie warunki dodatkowego roku finansowania dla studentów.

Żądanie zwrotów kosztów szkolenia

Jeśli nauczyciel ma powyżej 30 lat i nie kwalifikuje się do stypendium dla nauczycieli może prosić o zwrot kosztów np. za czesne lub koszty programu. Aby otrzymać zwrot kosztów szkolenia nauczycieli, musi spełnić określone warunki.

Podsumowanie finansowania edukacji w Holandii

Szkolnictwo w Holandii jest darmowe i finansowane głównie przez ministra edukacji i kultury. Finansowanie pochodzi z budżetu państwa i stanowi 11%-12% budżetu. Szkoły dostają wsparcie finansowe w postaci kwot ryczałtowych które pokrywają koszty nauczycieli oraz utrzymania szkoły. Dodatkowe kwoty dla szkół pochodzą np. z funduszy docelowych – na dzieci uboższe lub imigrantów, fundusze stałe na dzieci z upośledzeniami, budżet dla dzieci mających problemy z językiem lub arytmetyką. Od 2014 roku wraz ze zmianą ustawy o szkolnictwie powstały regionalne sojusze szkół, które zajmują się podziałem środków finansowych na edukację w poszczególnych regionach. Zajmują ważną rolę w edukacji inkluzywnej. Zajmują się między innymi przydzielaniem budżetów na dzieci z niepełnosprawnościami, czy fundusze na technologie wspomagające uczenie się.

Szkoły mogą zatem ubiegać się o różne wsparcie które pokrywa ich różnorakie potrzeby aby jak najlepiej wykształcić ucznia. Niejasny jest sposób rozliczania budżetów, które otrzymują regionalne sojusze szkół, gdyż obowiązek ten często przypisywany jest radom szkół, które nie wywiązują się z tego obowiązku. Ministerstwo określa poziom jakości kształcenia, ale nie sposób osiągnięcia tego poziomu. Jest to odpowiedzialność szkół. Aby zachęcić do większej otwartości i przejrzystości procesy rozliczalności w regionalnych sojuszach szkół, Ministerstwo dofinansowuje opracowanie „tablicy odpowiedzialności”. Dzięki temu regionalna sojusze szkół, mogą porównywać własne wyniki w zakresie danych wejściowych, przepustowości i wyników oraz wskaźników z innymi sojuszami.

W finansowaniu edukacji uczestniczy także Minister Zdrowia za pomocą finansowania opieki zdrowotnej. Dzięki temu dzieci w wieku szkolnym mogą liczyć między innymi na bezpłatną opiekę medyczną, transport do szkoły – jeśli dziecko jest niepełnosprawne, opiekę

rzeczową gwarantowaną przez gminy na specjalną prośbę rodziców lub opiekę nad zdrowiem psychicznym.

W ramach finansowania edukacji nauczyciele mogą się ubiegać o dofinansowanie swojej nauki w postaci czasu na naukę, stypendiów czy grantów. Wydatki takie związane są z kosztami ubrań i butów do ćwiczeń, atlasów, słowników czy kalkulatorów oraz dobrowolnych wpłat na obozy szkolne, wycieczki czy działalność kulturalną.

Warto zwrócić uwagę na dodatkowe koszty, który ponoszą rodzice w trakcie edukacji dzieci. Są one dość niewielkie i dotyczą ubrań lub butów do ćwiczeń, atlasów lub słowników. Dobrowolnymi wydatkami są obozy czy wycieczki szkolne, lub wyjścia artystyczne.

W Holandii istnieje tzw.: Krajowy Program Oceny, który skupia się na długoterminowym (2015-2020) wpływie czy Polityka Edukacyjna, która pasuje do praktyki edukacyjnej. Program ma na celu ocenę nie tylko efektów pierwotnej polityki, ale także tzw. rozwoju i zmian w ramach polityki w okresie jej realizacji. Raporty z badań są prezentowane publicznie na stronie i wysyłane do parlamentu dwa razy do roku.

Źródła:

- <https://www.rijksfinancien.nl/visuals/2022/begroting/uitgaven/VIII?graph=pie>
- <https://www.iamsterdam.com/en/living/education-and-family/finding-a-school/dutch-public-schools-for-expat-families>
- <https://www.european-agency.org/sites/default/files/agency-projects/FPIES/CountryReports/FPIES%20Netherlands%20Country%20Report.pdf#page=11>
- <https://opendata.cbs.nl/statline/#/CBS/en/navigatieScherm/thema>
- <https://www.government.nl/topics/budget-day/budget-process>
- <https://www.statista.com/topics/9401/education-in-the-netherlands/#topicOverview>
- <https://www.government.nl/topics/working-in-education>

6. Ścieżka zawodowa, motywacyjna i finansowa nauczycieli

W Holandii zdobycie kwalifikacji nauczycielskich zajmuje cztery lata. Nauczyciele szkół podstawowych kształcą się w szkołach wyższych. Są przygotowywani do nauczania wszystkich przedmiotów programowych i wybierają specjalizację na trzecim roku studiów: wczesnoszkolny (4-8 lat) lub średni (8-12 lat).

Do kolegów nauczycielskich (PABO) mogą wstępować absolwenci posiadający świadectwo dojrzałości lub świadectwo dojrzałości (HAVO/VWO) lub średni zawodowy (MBO). W związku z obawami o rozczarowujące wyniki studentów pierwszego roku przygotowania pedagogicznego wprowadzono obowiązkowy sprawdzian z matematyki i języka niderlandzkiego. Wszyscy studenci są teraz zobowiązani do zdania testu na koniec pierwszego roku kursu nauczycielskiego. Nie zdanie testu oznacza, że nie mogą kontynuować programu. W przypadku studentów posiadających certyfikat HAVO lub MBO obowiązują dodatkowe wymagania: przed rozpoczęciem szkolenia muszą wykazać się znajomością geografii, historii, przyrody i technologii.

Kolejną inicjatywą związaną z kształceniem nauczycieli szkół podstawowych jest uruchomienie akademickiego kursu nauczycielskiego. W celu zmotywowania studentów z ambicjami naukowymi do wejścia na rynek pracy pedagogicznej i podniesienia jej potencjału akademickiego, podjęto inicjatywy mające na celu rozpoczęcie kursu doskonalenia zawodowego dla nauczycieli szkół podstawowych na poziomie akademickim. Na przykład współpracujące uczelnie i kolegia nauczycielskie oferują absolwentom VWO łączone kształcenie nauczycieli szkół podstawowych i pedagogiki lub kursy pedagogiczne.

Wraz z wprowadzeniem polityki "Edukacja, która pasuje", większość kolegów nauczycielskich dostosowała swoje programy nauczania do różnych przedmiotów (nauka o wychowaniu/pedagogika, dydaktyka, przedmiot i staże). Początkowe kształcenie nauczycieli często obejmuje wprowadzenie do nauczania uczniów ze specjalnymi potrzebami. Niektóre kolegia nauczycielskie oferują również fakultatywny kurs i/lub niepełnoletni w zakresie specjalnych potrzeb edukacyjnych.

Chociaż szkolenie uzupełniające dla nauczycieli szkół specjalnych jest fakultatywne, większość nauczycieli szkół specjalnych odbywa dwuletnie szkolenie w niepełnym wymiarze godzin. Kurs zakłada, że studenci już pracują w edukacji i koncentruje się zarówno na teorii, jak i praktyce. Istnieje kilka specjalistycznych dziedzin, w tym upośledzenie wzroku, problemy behawioralne, niepełnosprawność intelektualna, nauczanie wyrównawcze i nauczanie wędrownie. Chociaż nie jest to obowiązkowe, coraz większa liczba nauczycieli ogólnodostępnych posiada tytuł magistra w zakresie specjalnych potrzeb edukacyjnych.

W przypadku szkół średnich istnieją dwa rodzaje kwalifikacji nauczycielskich:

1. Kwalifikacje na poziomie szkoły średniej I stopnia: ta tak zwana kwalifikacja „drugiego stopnia” uprawnia nauczycieli do nauczania w pierwszych trzech klasach HAVO i VWO oraz we wszystkich klasach szkół średnich i (przed)zawodowych (VMBO/MBO).
2. Pełna kwalifikacja: ta kwalifikacja „pierwszej klasy” kwalifikuje nauczycieli do nauczania wszystkich poziomów szkolnictwa średniego.

Kursy kwalifikacyjne drugiego stopnia są prowadzone w szkołach wyższych (HBO), a kursy kwalifikacyjne pierwszego stopnia na uniwersytetach. Kursy HBO są dostępne dla przedmiotów ogólnych, artystycznych, technicznych i rolniczych. Studenci specjalizują się w jednym przedmiocie, a kurs przygotowuje ich do spełnienia wymaganych standardów kompetencyjnych (patrz niżej). Na uniwersytecie oferowane są kursy dla absolwentów wyższych uczelni z tytułem magistra. Studenci mogą odbyć kurs podyplomowy lub rozpocząć, gdy są jeszcze studentami. Kursy są dostępne dla wszystkich przedmiotów w programie nauczania na poziomie średnim.

Wspólne ramy kompetencji nauczycieli

Rząd holenderski ma konstytucyjny obowiązek zapewnienia wszystkim wysokiej jakości edukacji. Ustawa o zawodach w oświacie (2004) stanowi, że kadra oświatowa – nauczyciele, pracownicy pomocniczy, dyrektorzy szkół – musi być nie tylko wykwalifikowana, ale także kompetentna. Z tego powodu opracowano zestawy kompetencji i wymagań dla nauczycieli. Są one również opracowywane jako pomoc dla pracowników i kierowników szkół (podstawowych). Zarządy szkół są zobowiązane do zatrudniania kompetentnych pracowników, a następnie umożliwiania im utrzymania i dalszego podnoszenia ich kompetencji. Kolegia nauczycielskie wykorzystują te kompetencje jako wytyczne dla swoich programów edukacyjnych.

Istnieją trzy wersje wymagań kompetencyjnych:

1. dla nauczycieli szkół podstawowych;
2. dla nauczycieli szkół średnich i zawodowych;
3. dla nauczycieli dwóch ostatnich klas liceów ogólnokształcących (HAVO) i trzech ostatnich klas kształcenia przedszkolnego (VWO).

Różnice między trzema wersjami są marginalne. W rzeczywistości wszyscy holenderscy nauczyciele muszą posiadać te same podstawowe kompetencje. Ramy wymagań kompetencyjnych określają cztery role zawodowe pełnione przez nauczycieli:

1. rola interpersonalna,
2. rola pedagogiczna,
3. rola organizacyjna,
4. rola eksperta w zakresie przedmiotu i metod nauczania.

Nauczyciel pełni te role zawodowe w czterech różnych typach sytuacji charakterystycznych dla zawodu nauczyciela:

1. praca z uczniami,
2. praca z kolegami,
3. praca w środowisku szkolnym,
4. praca ze sobą.

Ta ostatnia odnosi się do własnego rozwoju osobistego nauczycieli. Ramy określają wymagania kompetencyjne dla każdej roli i w każdej sytuacji.

Szkolenie w służbie

Szkoły podstawowe i średnie otrzymują dodatkowe środki na profesjonalizację i wsparcie kadry oświatowej w ramach porozumienia między Ministrem Edukacji a związkami pracodawców i pracowników. Umowa ma na celu przede wszystkim poszerzenie możliwości dalszego rozwoju nauczycieli i innych pracowników oświaty w szkołach. Porozumienie zawiera ustalenia dotyczące utrzymania wymagań kompetencyjnych oraz szkolenia i profesjonalizacji w zakresie ustawy o zawodach w szkolnictwie i dokumentacji kompetencyjnej. Ustalenia te zostały dalej rozwinięte w zdecentralizowanych układach zbiorowych pracy.

Profesjonalizacja nauczycieli jest procesem ciągłym. Była m.in. wspierana przez krajowy program o nazwie Program Nauczycieli 2013–2020 (De Lerarenagenda 2013 – 2020). Jednym z jego celów było, aby do 2020 r. wszyscy nauczyciele posiadali umiejętności i kompetencje umożliwiające dostosowanie swoich lekcji do różnych potrzeb uczniów. Aby osiągnąć ten cel, nauczyciele mogą ubiegać się o stypendium (de Lerarenbeurs), z którego wielu kandydatów korzysta, aby uzyskać tytuł magistra w zakresie „Specjalne potrzeby edukacyjne”. Liderzy szkół i nauczyciele twierdzą, że ten tytuł magistra umożliwia nauczycielom lepszą analizę różnych potrzeb uczniów i odpowiednie dostosowanie ich nauczania (źródło: FPIES – Holandia Country Report, s. 30).

Tak jak opisano to w części „Finansowanie systemu edukacji w Holandii” holenderscy nauczyciele są silnie motywowani do podnoszenia swoich kompetencji. Mogą otrzymać oni nawet 2 dni urlopu tygodniowo w celu ukończenia studiów magisterskich. Ponadto mogą wystąpić o zwrot kosztów za szkolenia. Nauczyciel może otrzymać nawet grant na zrobienie doktoratu z zakresu edukacji.

Zarobki nauczycieli w Holandii

Według portalu pl.europa.jobs średnie zarobki nauczycieli w Holandii wynoszą 4000 - 4500 euro. Więcej zarabiają jedynie ich niemieccy koledzy i koleżanki.

Bardzo dużym problemem była luka płacowa w zarobkach holenderskich nauczycieli. Nauczyciele pracujący w edukacji podstawowej zarabiali mniej niż ci pracujący w szkołach średnich. W szkole podstawowej stażysta zaczynał z pensją 2 900 euro miesięcznie. Maksymalne zarobki to 5300 euro. Za to stażyści w szkołach średnich zaczynają od 3 100 euro. Górne widełki zarobków to 6300 euro.

Holenderski rząd do 2022 roku wyrównał zarobki poprzez podwyżki płac o ok. 10% dla nauczycieli ze szkół podstawowych.

Źródła:

- <https://www.european-agency.org/country-information/netherlands/teacher-education-for-inclusive-education>
- <https://www.csee-etuice.org/en/news/member-organisations/4924-the-time-has-finally-come-the-pay-gap-for-primary-teachers-in-the-netherlands-is-closed>
- <https://www.expatica.com/nl/working/finding-a-job/teaching-in-the-netherlands-106605/>
- <https://pl.europa.jobs/art-zarobki-nauczycieli-w-europie/>

Podsumowanie

Zaprezentowano w niniejszym dokumencie najważniejsze elementy holenderskiego systemu edukacji, które decydują o jego kluczowych cechach. Nie jest to na pewno prezentacja wyczerpująca. Autorzy mają jednak nadzieję, że da to Tobie czytelniku ogólne pojęcie o tym jak wygląda jeden z najlepiej ocenianych systemów edukacji na świecie. Niech będzie to przyczynek do dalszej dyskusji na temat systemu oświaty w Polsce.