

# SYSTEM EDUKACJI W FINLANDII

Opracowali:

Kinga Panek, Katarzyna Gołębiowska-Mendroch, Tomasz Konecki

Styczeń 2023

## Spis treści

|  |    |
|--|----|
| 1. Rodzaje szkół.....  | 3  |
| 1.1. Edukacja podstawowa.....  | 3  |
| Podstawa programowa w szkole podstawowej .....                                 | 3  |
| 1.2. Formy sprawdzania wiedzy.....   | 4  |
| Skala ocen .....   | 4  |
| 1.3. Przejście ze szkoły podstawowej do szkoły średniej.....                   | 6  |
| 1.4. Szkoły średnie .....  | 6  |
| Ogólnokształcące szkoły średnie .....  | 6  |
| 1.5. Zawodowe szkoły średnie.....  | 8  |
| Stopnie kwalifikacji w kształceniu i szkoleniu zawodowym (VET).....            | 8  |
| 1.6. Egzaminy kończące w szkole średniej.....                                  | 9  |
| Szkoła ogólnokształcąca.....   | 9  |
| Szkoła zawodowa .....  | 9  |
| 1.7. Aplikacja na studia.....  | 10 |
| 2. Nauczyciele.....  | 10 |
| 3. Struktura organizacyjna .....   | 12 |
| 3.1. Administracja krajowa - Ministerstwo Edukacji i Kultury .....             | 12 |
| 3.2. Administracja regionalna .....  | 14 |
| 3.3. Administracja lokalna.....  | 14 |
| Autonomia administracji lokalnej .....   | 14 |
| 4. Finanse .....   | 15 |
| 4.1. Środki finansowe koordynowane przez Ministerstwo Finansów .....           | 16 |
| 4.2. Środki finansowe koordynowane przez Ministerstwo Edukacji i Kultury ..... | 16 |
| 4.3. Środki finansowe koordynowane przez władze lokalne.....                   | 17 |
| 5. Dokumenty regulujące szkolnictwo .....                                      | 17 |
| 5.1. Basic Education Act.....  | 17 |

## 1. Rodzaje szkół

(źródło: [https://www.stat.fi/til/kjari/2021/kjari\\_2021\\_2022-02-18\\_tie\\_001\\_en.html](https://www.stat.fi/til/kjari/2021/kjari_2021_2022-02-18_tie_001_en.html))

W 2021 r. w Finlandii działało:

- 2085 szkół podstawowych kształcących łącznie 547 300 uczniów,
- 60 specjalnych szkół podstawowych kształcących łącznie 3 500 uczniów,
- 41 szkół oferujących edukację podstawową oraz ogólnokształcącą, kształcących łącznie 28 400 uczniów,
- 331 średnich szkół ogólnokształcących kształcących łącznie 114 700 uczniów,
- 80 szkół zawodowych kształcących łącznie 216 600 uczniów,
- 5 specjalnych szkół zawodowych kształcących łącznie 5 600 uczniów.

### 1.1. Edukacja podstawowa

(źródło: <https://www.oph.fi/en/education-system/basic-education>)

Edukacja podstawowa trwa 9 lat i obejmuje wszystkie dzieci w wieku od 7 do 16 lat. Edukacja przedszkolna rozpoczyna się na rok przed rozpoczęciem edukacji podstawowej w wieku 6 lat. Edukacja podstawowa prowadzona jest w systemie jednolitej struktury. Obejmuje klasy 1-9.

### Podstawa programowa w szkole podstawowej

(źródło: <https://www.oph.fi/en/education-and-qualifications/national-core-curriculum-basic-education>)

Wszystkie szkoły realizują krajową podstawę programową, która obejmuje cele i podstawowe treści różnych przedmiotów. Placówki oświatowe – najczęściej gminy jako lokalne władze oświatowe – oraz same szkoły opracowują własne programy nauczania w ramach ogólnokrajowej podstawy programowej. Programy nauczania każdej gminy czy szkoły bardziej szczegółowo odpowiadają na wyzwania nauczania i pracy w szkole, biorąc pod uwagę lokalne potrzeby i perspektywy. W razie potrzeby lokalny program nauczania może zostać zmieniony; celem jest, aby program nauczania służył jako aktywne i elastyczne wsparcie nauczania i działań szkolnych.

Przedmiotami w szkole podstawowej są:

- j. fiński i literatura,
- j. szwedzki,
- języki obce,
- matematyka,
- ekologia,
- biologia,
- geografia,
- fizyka,
- chemia,
- edukacja zdrowotna,
- religia,
- etyka,
- historia,
- nauki społeczne,
- muzyka,
- sztuka wizualna,
- rzemieślnictwo,
- wychowanie fizyczne,

- budżet domowy,
- poradnictwo/ mentoring.

Nowa podstawa programowa kładzie nacisk na zdobywanie kompetencji interdyscyplinarnych w nauczaniu. Zmieniające się społeczeństwo wymaga coraz większej liczby umiejętności i kompetencji. Kompetencje interdyscyplinarne, których rozwój stanowi cel edukacyjny obejmują:

- myślenie i uczenie się, jak się uczyć,
- kompetencje kulturowe, interakcji i autoekspresji,
- dbanie o siebie i zarządzanie codziennym życiem,
- multipiśmienność,
- kompetencje informacyjno-technologiczno-komunikacyjne,
- kompetencje zawodowe i przedsiębiorczość,
- uczestnictwo, zaangażowanie i budowanie zrównoważonej przyszłości.

Ponadto, w każdym roku szkolnym każda szkoła musi mieć co najmniej jeden jasno określony temat projektu lub kursu, który łączy treści różnych przedmiotów i traktuje wybrany temat z perspektywy kilku przedmiotów. Nazywa się to multidyscyplinarnymi modułami edukacyjnymi. Szkoły planują i wdrażają multidyscyplinarne moduły nauczania, a tematy i czas trwania mogą się różnić w zależności od lokalnych potrzeb i zainteresowań. Uczniowie uczestniczą w planowaniu modułów.

## 1.2. Formy sprawdzania wiedzy

(źródło: <https://policealna.gowork.pl/blog/system-szkolnictwa-w-finlandii-etapy-rok-szkolny-system-oceniaia/>)

Typową formą egzekwowania wiedzy są sprawdziany - ale rzadko korzysta się z testów wielokrotnego wyboru – nauczyciele uznają tę metodę ewaluacji za ograniczającą i odtwórczą, ponieważ uczniowie nie mogą podawać oryginalnych rozwiązań. Pedagodzy nie odpytują również uczniów „przy tablicy” i sporadycznie zadają prace domowe.

Za co uczniowie dostają oceny? Za aktywność, umiejętność zastosowania wiedzy przedmiotowej w sytuacjach praktycznych, czynny udział w dyskusji, samodzielne przygotowanie projektu lub prezentacji, eksperyment naukowy, pracę w grupie. Wykorzystywane są także samoocena ucznia oraz rówieśników.

Każda szkoła sama decyduje o systemie oceniania i organizacji nauki (nawet o tym, jakie przedmioty są w której klasie). W klasach młodszych nie ma w ciągu roku ocen innych niż opisowe, a oceny cyfrowe pojawiają się dopiero w 5. klasie (lub 4. na koniec roku).

Cel ocen: oceny mają przede wszystkim dawać uczniowi orientację we własnych kompetencjach, stanowić wskazówkę do dalszej nauki i jej planowania. Szkoła dokłada dużych starań, aby uczeń wiedział, dlaczego dostał taki a nie inny stopień i traktował oceny nie jako „narzędzie kary”, a jako miernik własnych osiągnięć. Powszechna jest też opinia, że słabe wyniki uczniów świadczą o braku umiejętności dydaktycznych nauczyciela.

## Skala ocen

(źródło: <https://ncee.org/country/finland/>; <https://www.finlandeducation.info/education-system/grading-system-language-of-instruction-and-academic-year-in-finland.htm>; <https://ncee.org/country/finland/>)

Nie istnieją żadne formalne standardy wyników w nauce ani wymagania dotyczące wyników w odniesieniu do wczesnej edukacji/ edukacji przedszkolnej uczniów. Od nauczycieli ECEC oczekuje się jednak stosowania ocen kształtujących do mierzenia postępów dzieci i wykorzystywania danych z tych ocen do dostosowywania jakości nauczania lub programu. Nauczyciele przedszkolni opracowują indywidualny plan nauki dla każdego ucznia, który jest przekazywany nauczycielowi w szkole podstawowej danego dziecka.

W klasach 1-4 oceny są w większości opisowe. Nauczyciel może stosować oceny liczbowe w momencie rozpoczęcia przez uczniów 5. klasy - jest to ustalane przez samorządy lokalne, dyrektorów i nauczycieli. Ocenianie formalne (liczbowe) obowiązkowe jest dopiero od klasy 7. szkoły podstawowej do ostatniej klasy szkoły średniej. Skala ocen waha się od 4 do 10, gdzie ocena równa bądź wyższa niż 5 jest oceną pozytywną. Skalę ocen i ich znaczenie przedstawia Tabela 1.

Na koniec szkoły uczniowie otrzymują oceny końcowe również w skali 10-stopniowej. Obecnie podstawa programowa zawiera jedynie wskazówki, co uczeń musi zrobić, aby uzyskać ocenę 8, czyli ocenę „dobrą” ze wszystkich przedmiotów. Ministerstwo ustaliło, że nauczyciele potrzebują więcej wskazówek dotyczących oceniania - obecnie opracowywane są standardy przyznawania ocen 5 („dostateczny”) i 10 („doskonały”).

Wymaga się także, aby na koniec każdego roku szkolnego szkoła podstawowa przedstawiała uczniom sprawozdanie z postępów w ich nauce. Do 2021 r. sprawozdanie mogło zawierać ocenę opisową lub liczbową. Od 2021 r. szkoły zaczęły odchodzić od ocen opisowych na rzecz stopni, starając się zapewnić większą spójność informacji zwrotnych. Sprawozdanie na koniec roku zawiera również ocenę zachowania ucznia i wskazuje, czy uczeń będzie promowany do następnej klasy. Studenci, którzy nie zaliczą kursów, mogą zostać zatrzymani, chociaż generalnie mają możliwość wykazania się opanowaniem przedmiotu poprzez przystąpienie do testu.

| Skala     | Opis                            |
|-----------|---------------------------------|
| 10.00     | doskonały                       |
| 9.00-9.99 | bardzo dobry                    |
| 8.00-8.99 | dobry                           |
| 7.00-7.99 | satysfakcjonujący/ akceptowalny |
| 6.00-6.99 | dostateczny                     |
| 5.00-5.99 | dopuszczający                   |
| 4.00-4.99 | niedopuszczający                |

Tabela 1. Skala ocen i ich znaczenie w edukacji fińskiej.

Taka sama skala ocen jest stosowana w szkołach średnich.

Inaczej natomiast ocenia się uczniów na studiach. Tam skala ocen waha się od 1 do 5, a aby zaliczyć egzamin należy osiągnąć z niego minimum 50% punktów.

### 1.3. Przejście ze szkoły podstawowej do szkoły średniej

(źródło: <https://ncee.org/country/finland/>)

Na zakończenie nauki w szkole podstawowej (klasa dziewiąta) uczniowie, którzy uzyskali ocenę 5 lub lepszą ze wszystkich przedmiotów ujętych w podstawie programowej, otrzymują świadectwo ukończenia szkoły podstawowej. Świadectwo zawiera oceny ucznia z każdego przedmiotu podstawowego i fakultatywnego oraz potwierdza, że uczeń otrzymał doradztwo zawodowe i wprowadzenie do ścieżek kariery. Uczniowie, którzy zdobędą świadectwo, mogą ubiegać się o przyjęcie do liceów ogólnokształcących lub zawodowych.

Podanie do ogólnokształcącej szkoły średniej wysyła się poprzez ujednolicony system aplikacyjny na wiosnę, a kształcenie rozpoczynają się jesienią. Podczas ubiegania się o przyjęcie do szkoły średniej, czy to ogólnokształcącej czy zawodowej, wnioskodawca wypełnia jeden formularz wniosku ze wsparciem doradcy zawodowego. Z reguły uczniowie są wybierani do szkół średnich na podstawie ocen ze świadectwa ukończenia szkoły podstawowej (średnia ocen z siódmej i ósmej klasy). Ok. 93% aplikujących do szkół średnich zostało przyjętych do szkoły swojego pierwszego wyboru. Niektóre szkoły organizują również testy wstępne lub testy predyspozycji po terminie składania wniosków. Są to zwłaszcza szkoły, w których kształcenie odbywa się z naciskiem na określony przedmiot, jak np. muzyka.

### 1.4. Szkoły średnie

(źródło: [https://www.oph.fi/sites/default/files/documents/key\\_figures\\_on\\_general\\_upper\\_secondary\\_education\\_19\\_03\\_11\\_c\\_0.pdf](https://www.oph.fi/sites/default/files/documents/key_figures_on_general_upper_secondary_education_19_03_11_c_0.pdf))

Szkolnictwo średnie w Finlandii dzieli się na:

- ogólnokształcące (53% młodzieży, tj. 30 364 uczniów w 2016r.),
- zawodowe (42% młodzieży, tj. 24 459 uczniów w 2016r.).

#### Ogólnokształcące szkoły średnie

(źródło: [https://www.oph.fi/sites/default/files/documents/key\\_figures\\_on\\_general\\_upper\\_secondary\\_education\\_19\\_03\\_11\\_c\\_0.pdf](https://www.oph.fi/sites/default/files/documents/key_figures_on_general_upper_secondary_education_19_03_11_c_0.pdf))

Szkolę ogólnokształcącą można ukończyć w języku fińskim lub szwedzkim (większość studentów kończy naukę w języku fińskim).

Edukacja w szkole średniej nie jest powiązana z klasami - uczniowie sami wybierają kursy oraz tempo nauki. Oprócz kursów obowiązkowych (ok. 50), do wyboru są także kursy specjalizacyjne i stosowane. Przez okres nauki w szkole ogólnokształcącej należy ukończyć co najmniej 75 kursów, gdzie czas trwania jednego kursu to średnio 38 godzin. Niektóre kursy można ukończyć jako kształcenie na odległość lub naukę samodzielnie. Edukację można elastycznie zakończyć w przedziale 2-4 lat (18 r.ż. - 20 r.ż.).

W zależności od konkretnej szkoły, rok szkolny dzieli się na 5 lub 6 okresów, podczas których studenci uczą się zazwyczaj 5-6 przedmiotów w czasie danego okresu. Czas trwania jednego okresu wynosi około 1,5 miesiąca.

## Podstawa programowa w szkole średniej

(źródło: <https://www.oph.fi/en/education-system/general-upper-secondary-education>; <https://eperusteet.opintopoiku.fi/#/en/lukio/1372910/aihekokonaisuudet/137288>; [https://www.oph.fi/sites/default/files/document/s/key\\_figures\\_on\\_general\\_upper\\_secondary\\_education\\_19\\_03\\_11\\_c\\_0.pdf](https://www.oph.fi/sites/default/files/document/s/key_figures_on_general_upper_secondary_education_19_03_11_c_0.pdf))

Wspólnymi celami wszystkich przedmiotów jest to, że uczeń:

- obserwuje i analizuje współczesne zjawiska i środowiska działania,
- rozumie powiązania między rzeczami, interakcjami i współzależności oraz wie, jak ustrukturyzować informacje w sposób wykraczający poza nie i łączący różne dziedziny wiedzy,
- uzyska możliwości dzielenia się wiedzą specjalistyczną, wzajemnego uczenia się, wspólnego wymyślania i tworzenia rozwiązań oraz kreatywnego rozwiązywania problemów i myślenia,
- potrafi przedstawiać i uzasadnić pomysły dot. zmiany i jest zachęcany do działania na rzecz dobrej przyszłości.

Istnieją motywy wspólne dla wszystkich szkół licealnych nauczanych w ramach obowiązkowej podstawie programowej:

- aktywne obywatelstwo,
- przedsiębiorczość i życie zawodowe,
- dobre samopoczucie i bezpieczeństwo,
- zrównoważony styl życia i globalna odpowiedzialność,
- znajomość kultur i międzynarodowość,
- multipiśmienność a media,
- technologia i społeczeństwo.

Program nauczania na poziomie szkoły średniej ogólnokształcącej obejmuje następujące grupy przedmiotów: język ojczysty i literatura, drugi język narodowy i min. 2 języki obce, matematyka i nauki przyrodnicze, nauki humanistyczne i społeczne, religia lub etyka, wychowanie fizyczne, inne przedmioty praktyczne i artystyczne, edukacja zdrowotna i doradztwo zawodowe.

O sposobie przygotowania programu szkolenia w oparciu o jego założenia decyduje organizator szkolenia/nauczyciel. Program nauczania w liceum jest opracowywany we współpracy z kadrami liceum, uczniami, rodzicami i opiekunami uczniów oraz, oprócz zapisów wymaganych przepisami, z organami realizującymi zadania z zakresu realizacji zadań socjalnych i zdrowotnych. Współpraca w przygotowaniu programu nauczania może odbywać się również z innymi organizatorami edukacji i różnymi zainteresowanymi stronami. Wszyscy rodzice i opiekunowie uczniów muszą mieć możliwość zapoznania się z programem nauczania. Przed zatwierdzeniem programu organizator kształcenia musi zasięgnąć opinii samorządu uczniowskiego i kadry szkoły średniej oraz zapewnić wszystkim uczniom możliwość wyrażenia opinii na jego temat. Program nauczania powinien być przygotowany w taki sposób, aby dawał uczniowi możliwość dokonywania indywidualnych wyborów, także korzystając z nauczania oferowanego przez inne placówki oświatowe. Na podstawie programu nauczania w szkole średniej i planu roku akademickiego uczeń opracowuje indywidualny plan nauki.

## 1.5. Zawodowe szkoły średnie

(źródło: <https://ncee.org/country/finland/>; <https://www.infofinland.fi/en/education/the-finnish-education-system>)

Kształcenie zawodowe na poziomie średnim ma na celu przygotowanie uczniów do zdobycia jednej z 43 wstępnych kwalifikacji zawodowych, zorganizowanych w 9 dziedzinach, które wskazują na kompetencje do podjęcia pracy w poszczególnych branżach:

- edukacja,
- nauki humanistyczne i artystyczne,
- nauki społeczne,
- biznes i administracja,
- nauki przyrodnicze,
- inżynieria,
- rolnictwo i leśnictwo,
- zdrowie i wellbeing,
- usługi.

Poza kwalifikacjami wstępnymi, młodzi ludzie i dorośli mogą zdobywać dalsze i specjalistyczne kwalifikacje, które poświadczają coraz bardziej wyspecjalizowany zestaw umiejętności.

Kształcenie zawodowe jest bardziej zorientowane na praktykę niż liceum i trwa około 3 lata. Około 75% zajęć w programach szkoły zawodowej zajmują zajęcia zawodowe, w wybranej przez ucznia dziedzinie, a pozostałe 25% obejmuje przedmioty z podstawy programowej, które są wspólne dla wszystkich ścieżek w szkołach średnich II stopnia (tj. także w liceum). Jeśli uczniowie tak zdecydują, mogą przejść z kształcenia zawodowego do szkolnictwa wyższego - mogą przystąpić do matury.

### Stopnie kwalifikacji w kształceniu i szkoleniu zawodowym (VET)

(źródło: [https://okm.fi/en/qualifications-and-studies\\_vet](https://okm.fi/en/qualifications-and-studies_vet); <https://www.oph.fi/sites/default/files/documents/vocationalqualificationsfinland2019.pdf>):

1. Wykształcenie średnie zawodowe wstępne.
2. Dodatkowe kwalifikacje zawodowe.
3. Kwalifikacje zawodowe specjalistyczne.

Posiadacz średniego wykształcenia zawodowego posiada szeroko zakrojone podstawowe umiejętności zawodowe do wykonywania różnych zadań w terenie, a także bardziej specjalistyczne kompetencje i umiejętności zawodowe wymagane w życiu zawodowym, w co najmniej jednej dziedzinie.

Osoba posiadająca dodatkowe kwalifikacje zawodowe posiada umiejętności zawodowe odpowiadające potrzebom życia zawodowego, które są bardziej zaawansowane lub bardziej wyspecjalizowane niż wymagane w kwalifikacjach zawodowych II stopnia.

Osoba posiadająca kwalifikacje zawodowe specjalistyczne posiada umiejętności zawodowe odpowiadające potrzebom życia zawodowego, które są wysoce zaawansowane lub multidyscyplinarne.



Nauka w szkole zawodowej związana jest także z praktykami zawodowymi: 6 miesięcy nauki w miejscu pracy oprócz zajęć. Zakres i umowa uzgadniana jest wspólnie między "pracodawcą" (praktyki niepłatne lub bezpłatna umowa o staż) a placówką oświatową. Obecnie istnieje około 164 kierunków zawodowych, podzielonych na 10 głównych obszarów.

## 1.6. Egzaminy kończące w szkole średniej

(źródło: [https://www.oph.fi/sites/default/files/documents/key\\_figures\\_on\\_general\\_upper\\_secondary\\_education\\_19\\_03\\_11\\_c\\_0.pdf](https://www.oph.fi/sites/default/files/documents/key_figures_on_general_upper_secondary_education_19_03_11_c_0.pdf); <https://www.finlandeducation.info/education-system/grading-system-language-of-instruction-and-academic-year-in-finland.html>)

### Szkoła ogólnokształcąca

Docelowy czas ukończenia średniej szkoły ogólnokształcącej to 3 lata (72% uczniów kończy naukę po 3 latach). Po zakończeniu kształcenia wg sylabusu absolwenci otrzymują dyplom ukończenia szkoły oraz zdają egzamin maturalny, który ma formę elektroniczną. Egzamin maturalny jest jedynym państwowym egzaminem; jest organizowany wiosną i jesienią, a absolwenci mogą podejść do niego w więcej niż jednej sesji (zazwyczaj w dwóch). O ocenach wystawianych na egzaminie maturalnym decyduje Komisja Egzaminacyjna.

Uczniowie muszą zaliczyć cztery przedmioty obowiązkowe na egzaminie maturalnym. Język ojczysty i literatura są obowiązkowe dla wszystkich. Ponadto studenci wybierają trzy testy z następujących przedmiotów: drugi język narodowy, język obcy, matematyka lub jeden przedmiot z bloku nauk humanistycznych i przyrodniczych. Oprócz egzaminów obowiązkowych można przystąpić do jednego lub kilku testów fakultatywnych. Egzaminy językowe i matematyczne mają dwa poziomy: podstawowy i zaawansowany. Uczniowie mogą przystąpić do dowolnego poziomu z danego testu, ale muszą przystąpić do co najmniej jednego testu na poziomie zaawansowanym spośród pięciu przedmiotów. Ponadto przedmioty testowe są ważone, dzięki czemu uczniowie, którzy zdadzą egzaminy na poziomie zaawansowanym, otrzymują znacznie więcej punktów przy przyjęciu na studia. Oceny wyrażone są literami L,E,M,C,B,A,I według poniższej tabelki:

| Ocena | Skala     | Opis             |
|-------|-----------|------------------|
| L     | 7.00      | Wybitny          |
| E     | 6.00-6.99 | Celujący         |
| M     | 5.00-5.99 | Bardzo dobry     |
| C     | 4.00-4.99 | Dobry            |
| B     | 3.00-3.99 | Dostateczny      |
| A     | 2.00-2.99 | Dopuszczający    |
| I     | 1.00-1.99 | Niedopuszczający |

### Szkoła zawodowa

Na koniec szkoły zawodowej, uczniowie otrzymują kwalifikację, na którą składa się świadectwo ukończenia szkoły oraz świadectwo wykazania się umiejętnościami zawodowymi. Absolwenci szkół zawodowych mogą kontynuować dalszą naukę w szkole zawodowej LUB przejść do szkolnictwa wyższego. W tym celu przystępują do tego samego egzaminu maturalnego, co uczniowie liceów ogólnokształcących.

## 1.7. Aplikacja na studia

Kandydaci na studia wyższe są oceniani głównie na podstawie ocen z egzaminu maturalnego. Czasami są również egzaminy wstępne organizowane przez uczelnię, gdyż ostatecznie decyzja o kryteriach przyjęcia i ocenie świadectw należy do danej uczelni. W 2016r. 75% maturzystów aplikowało na studia wyższe, przy czym mniej niż połowa aplikantów je rzeczywiście rozpoczęła.

## 2. Nauczyciele

(źródło: <https://noredstudies.org/index.php/nse/article/view/2200/5128>; <https://static.googleusercontent.com/media/edu.google.com/en//pdfs/google-for-education-teacher-status-in-finland-final-report-november-2016.pdf>; <https://www.sool.fi/in-english/the-finnish-school-system/>; <https://www.gooverseas.com/blog/salary-teach-abroad-finland/>; [https://www.oecd.org/education/talis/TALIS2018\\_CN\\_FIN\\_Vol\\_II.pdf](https://www.oecd.org/education/talis/TALIS2018_CN_FIN_Vol_II.pdf))

W Finlandii nauczyciele pracują w jednym z najbardziej poszukiwanych i szanowanych zawodów w kraju. Międzynarodowy program nauczania i uczenia się OECD z 2013 r. wykazał, że nauczyciele szkół podstawowych w Finlandii mieli najwyższy poziom zgody (57%) ze stwierdzeniem, że zawód nauczyciela jest ceniony w społeczeństwie – o ponad 20% wyższy od średniej. Wysoki status społeczny nauczyciela w Finlandii sprawia, że jest to niezwykle konkurencyjny zawód: edukacja podstawowa wyłącznie na wydziałach fińskich uniwersytetów pedagogicznych (które kształcą nauczycieli klasowych) jest w stanie przyjąć 10% wszystkich kandydatów.

W Finlandii bardzo trudno jest znaleźć zatrudnienie jako nauczyciel. Proces rekrutacji jest rygorystyczny. Kandydat na nauczyciela w Finlandii przechodzi egzamin państwowy i rozmowę kwalifikacyjną na uniwersytecie, zanim jeszcze przystąpi do studiowania. Musi także zdobyć tytuł magistra. Zatem nauczyciele przechodzą przez wielostopniową selekcję, zanim będą mogli pracować w placówce. Trafiają tam wyłącznie Ci którzy są doskonale przygotowani merytorycznie oraz mają w sobie powołanie i pasję.

Frazy procesu selekcji:

1. Konkurs matur.
2. Egzamin pisemny na bazie podręczników z pedagogiki.
3. Udział kandydatów w inscenizowanych zajęciach, w czasie których są poddawani obserwacji pod kątem ich zachowania w sytuacjach oddających realia pracy nauczyciela.
4. Najlepsi kandydaci są zapraszani na rozmowy kwalifikacyjne i pytani, dlaczego chcą zostać nauczycielami. Po wyselekcjonowaniu kandydatów, biorą oni udział w opłaconym przez państwo programie studiów wyższych.

Program studiów dla nauczycieli w Finlandii zakłada duży nacisk na zrównoważenie kompetencji osobowościowych i merytorycznych. Szczególny nacisk kładziony jest na budowanie umiejętności myślenia pedagogicznego, aby nauczyciel potrafił zarządzać procesem uczelnia, zgodnie z aktualnym stanem wiedzy pedagogicznej.

Obszarem studiowania są trzy główne dziedziny:

1. Teoria edukacji.
2. Wiedza pedagogiczna.
3. Dydaktyka nauczania przedmiotu oraz praktyka nauczania przedmiotu. Studenci pedagogiki mogą wybrać nauczanie wczesnoszkolne (in. globalne, łączne, typowe dla klas od I do VI) lub nauczanie przedmiotowe. W tym ostatnim przypadku muszą najpierw

zdożyć określoną specjalizację, a następnie w ciągu roku opanować dydaktykę nauczania danego przedmiotu.

Nauczyciele mogą specjalizować się w nauczaniu jednego lub kilku przedmiotów na swoich studiach przedmiotowych. Nauczyciele przedmiotów mogą również specjalizować się w konkretnych przedmiotach i odbywają studia pedagogiczne w ramach programu pięcioletniego lub jako osobny moduł po ukończeniu studiów.

Studenci przygotowują zajęcia i prowadzą lekcje w szkołach, dzięki czemu poznają tajniki procesu dydaktycznego i budują własny warsztat pedagogiczny. Są również zachęceni do pracy naukowej – np. praca magisterska musi zawierać wyniki badań własnych w zakresie edukacji.

W ciągu 40 lat Finom udało się stworzyć etos pracy nauczyciela. Wysokie kryteria stawiane kandydatom na studia (selekcja pozytywna) oraz doskonale przygotowanie merytoryczne i metodyczne studentów do pracy w szkolnictwie – te dwa czynniki powodują, że do zawodu faktycznie trafiają najlepsi z najlepszych.

Wszelkie formy nadzoru nad pedagogami zostały zlikwidowane w latach 90. ubiegłego wieku. Dokumentacja sporządzana przez nauczycieli jest ograniczona do niezbędnego minimum. Nauczyciel dwa razy w roku przesyła raport władzom oświatowym i jest to jego jedyny obowiązek informacyjny.

Kluczowym interesariuszem edukacji strategicznej w Finlandii jest OAJ (the Trade Union of Education), która liczy ponad 95% fińskich nauczycieli i dyrektorów szkół jako członków. OAJ wnosi wkład w politykę edukacyjną poprzez grupy, lobbing i orędownictwo na rzecz warunków pracy nauczycieli.

Nauczyciel w Finlandii pracuje 4 godziny dziennie. Zajęcia trwają 60-75 minut, z czego 45 minut to godzina lekcyjna, a pozostały czas przeznaczony jest na przerwę.

Nauczyciel musi poświęcać 2 godziny tygodniowo na rozwój zawodowy. Szkolenia oraz kursy są całkowicie finansowane przez państwo.

Podobnie jak w Polsce, płace nauczycieli nie są najważniejszym motywatorem zachęcającym do wyboru zawodu nauczyciela. Płaca nauczyciela bliska jest średniej krajowej i średniej wynagrodzenia nauczycieli z krajów OECD. Dla fińskich nauczycieli najbardziej liczą się: bardzo wysoki prestiż ich zawodu w społeczeństwie, autonomia pracy, etos służenia społeczeństwu typowy dla krajów skandynawskich.

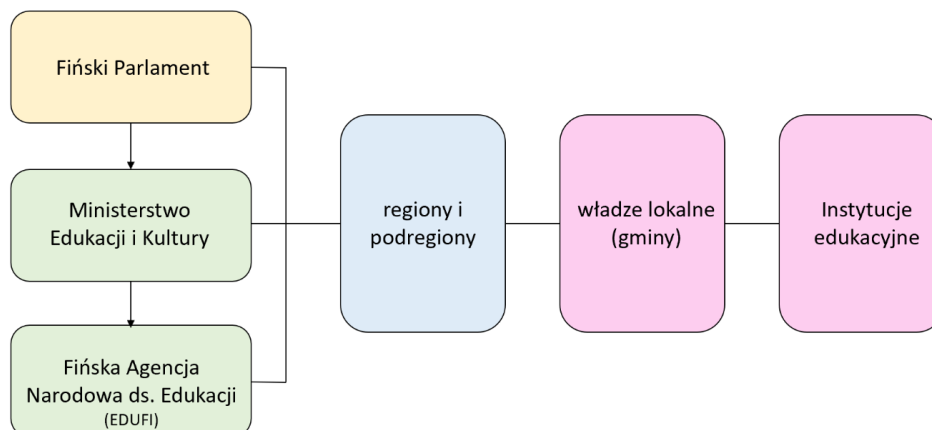
Według Fińskiej Narodowej Agencji ds. Edukacji średnie wynagrodzenie brutto nauczycieli wszystkich przedmiotów wynosiło: 2600 euro miesięcznie dla nauczycieli przedszkoli, 3400 euro miesięcznie dla nauczycieli szkół podstawowych, 3700-4300 euro miesięcznie dla nauczycieli przedmiotów w szkołach średnich.

Płatne korepetycje są prawnie zakazane. Zarządzający edukacją tłumaczą to tym, że jedynym źródłem nauki powinna być szkoła. Jeśli ktoś potrzebuje dodatkowej pomocy w nauczaniu, nauczyciele mają obowiązek jej udzielić.

### 3. Struktura organizacyjna

(źródło: [http://decode-net.eu/wp-content/uploads/2018/01/IO2\\_Finland\\_National\\_Report.pdf](http://decode-net.eu/wp-content/uploads/2018/01/IO2_Finland_National_Report.pdf); <https://www.oph.fi/en/about-us>; <https://www.oph.fi/en/education-development-and-internationalisation>; <https://okm.fi/en/duties-and-objectives>):

Struktura organizacyjna fińskiego systemu edukacji prezentuje się następująco:



#### 3.1. Administracja krajowa - Ministerstwo Edukacji i Kultury

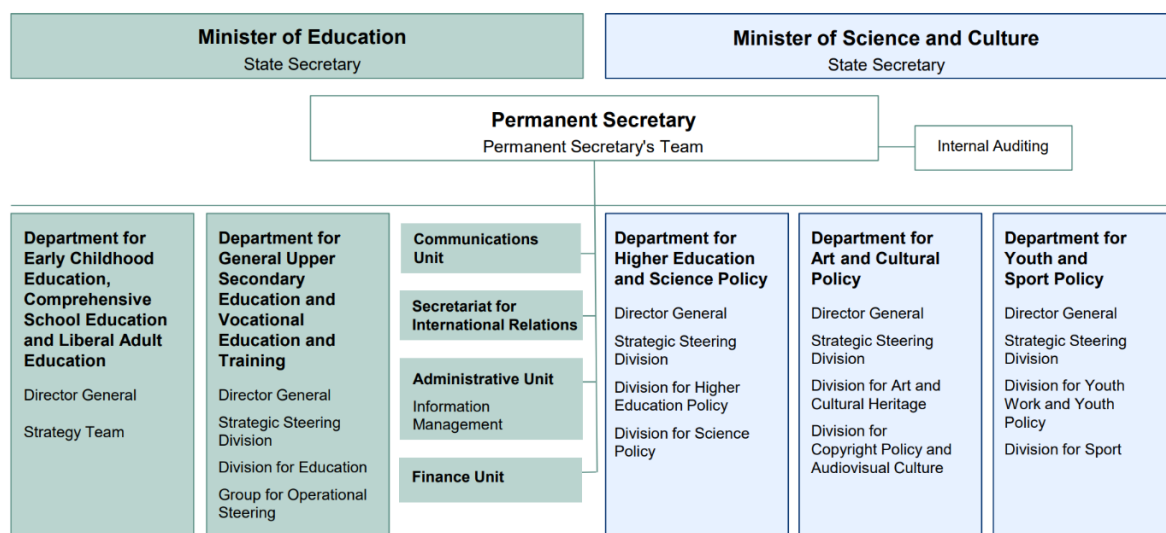
Finlandia składa się z 19 regionów, 70 podregionów i 311 gmin. Za politykę edukacyjną na poziomie kraju odpowiada Ministerstwo Edukacji i Kultury. Fińska Narodowa Agencja ds. Edukacji (EDUFI, ang. *Finish National Agency for Education*), działająca pod zwierzchnictwem Ministerstwa Edukacji i Kultury, jest krajową agencją odpowiedzialną za wczesną edukację i opiekę nad dzieckiem, szkolnictwo przedszkolne, podstawowe, ogólnokształcące i zawodowe na poziomie średnim oraz kształcenie i szkolenie dorosłych. EDUFI pełni też rolę Narodowej Agencji Programów Erasmus+, Europejskiego Korpusu Solidarności i Nordplus dbając o realizację programów mających na celu promowanie współpracy międzynarodowej.

Ministerstwo Edukacji i Kultury jest najwyższą władzą i odpowiada za całą edukację finansowaną ze środków publicznych w Finlandii. Ministerstwo Edukacji i Kultury odpowiada za rozwój polityki edukacyjnej, naukowej, kulturalnej, sportowej i młodzieżowej oraz za współpracę międzynarodową w tych dziedzinach. Celem Ministerstwa jest zapewnienie obywatelom możliwości rozwoju osobistego poprzez edukację i usługi kulturalne, zagwarantowanie umiejętności potrzebnych na rynku pracy, wzmocnienie kultury narodowej oraz promowanie współpracy międzynarodowej.

Do zadań Ministerstwa Edukacji i Kultury należy:

- sterowanie i wdrażanie działań uzgodnionych w Programie Rządowym,
- przygotowywanie aktów, rozporządzeń i decyzji dotyczących pionu administracyjnego Ministerstwa,
- przygotowywanie budżetu i spraw związanych z planowaniem finansowym dla pionu administracyjnego Ministerstwa,
- kierowanie agencjami w ramach swojej gałęzi administracyjnej i zajmowanie się sprawami ich dotyczącymi,
- przydział środków agencjom rządowym i organom publicznym,
- przyznawanie uznaniowych transferów rządowych władzom lokalnym, władzom komunalnym i prywatnym korporacjom,
- udział w przygotowywaniu spraw i podejmowaniu decyzji w niektórych organach UE i niektórych organizacji międzynarodowych, współpraca nordycka.

## Ministry of Education and Culture



22.6.2022

MINISTRY OF EDUCATION AND CULTURE

Ministerstwo Edukacji i Kultury jest prowadzone przez dwóch ministrów:

- Ministra Edukacji (obecnie rolę tę pełni Li Andersson),
- Ministra Nauki i Kultury (obecnie rolę tę pełni Petri Honkonen).

Ministrowie mają swoich sekretarzy stanu, którzy pomagają ministrom w planowaniu i podejmowaniu określonych działań. Główny Sekretarz koordynuje pracę tych wszystkich departamentów we wspólnym sekretariacie i razem z ministrami kieruje pracami Ministerstwa Edukacji i Kultury.

Ministerstwo Edukacji i Kultury posiada 5 departamentów, z których dwa pierwsze działają pod zwierzchnictwem Ministra Edukacji, a 3 ostatnie pod zwierzchnictwem Ministra Nauki i Kultury:

- Departament Edukacji Wczesnoszkolnej, Ogólnokształcącej Edukacji Szkolnej i Liberalnej Edukacji Dorosłych,
- Departament Ogólnokształcącego Szkolnictwa Średniego II stopnia oraz Kształcenia i Szkolenia Zawodowego,
- Departament Szkolnictwa Wyższego i Nauki,
- Departament Sztuki i Kultury,
- Departament Młodzieży i Sportu.

Wspólne funkcje departamentów są obsługiwane przez:

- Dział Administracyjny,
- Dział Finansów,
- Sekretariat ds. Stosunków Międzynarodowych,
- Dział Komunikacji.

Oprócz Ministerstwa Edukacji i Kultury wraz jego departamentami, oddział administracyjny na szczeblu krajowym obejmuje 11 agencji i dwie spółki z ograniczoną odpowiedzialnością. Ponadto, w ramach administracji ministerstwa działają korporacje, fundacje i organy eksperckie.

Kwestie związane z polityką edukacyjną i naukową są rozpatrywane przez: (1) Krajową Radę Edukacji, (2) Komisję Egzaminu Dojrzałości, (3) Komisję Odwoławczą ds. Pomocy Finansowej dla

Studentów, (4) Akademię Fińską, (5) Archiwa Narodowe Finlandii, (6) Fińskie Centrum Oceny Edukacji, (7) Instytut ds. Języków Finlandii i (8) Biblioteki Repozytorium Narodowego.

Zagadnieniami związanymi z polityką dot. kultury zajmują się: (9) Narodowa Rada Starożytności, (10) Rada Zarządzająca Suomenlinna (Twiedzy), (11) Narodowy Instytut Audiowizualny, (12) Fińska Biblioteka dla Niedowidzących oraz (13) Fińskie Centrum Promocji Sztuki.

### **3.2. Administracja regionalna**

W ramach regionalnej administracji państwowej sprawami związanymi z oświatą, kulturą, sportem, obsługą młodzieży oraz funduszami strukturalnymi UE i rozwojem regionalnym zajmują się:

- Regionalne Agencje Administracji Państwowej (AVI),
- Centra Rozwoju Gospodarczego, Transportu i Środowiska (ELY).

Za usługi edukacyjne i kulturalne odpowiadają władze lokalne i władze gminne. W różnych częściach kraju działają placówki edukacyjne, które są albo korporacjami na mocy prawa publicznego, albo fundacjami na mocy prawa prywatnego. Muzea, teatry i orkiestry świadczą usługi kulturalne zarówno regionalnie, jak i lokalnie.

### **3.3. Administracja lokalna**

Za administrację lokalną odpowiadają władze lokalne, najczęściej gminy lub władze miejskie. Podejmują one decyzje o przyznaniu środków finansowych, decyzje dot. lokalnych programów nauczania i rekrutacji personelu. Gminy mają również autonomię w przekazywaniu uprawnień decyzyjnych szkołom. Zazwyczaj dyrektorzy rekrutują pracowników swoich szkół.

#### **Autonomia administracji lokalnej**

Władze lokalne (gminy) określają zakres autonomii przekazywany szkołom. Szkoły mają prawo do prowadzenia nauczania według własnych ustaleń administracyjnych i wizji, o ile realizowane są podstawowe funkcje określone ustawą. W wielu przypadkach na przykład zarządzanie budżetem, zakupy i rekrutacja leżą w gestii szkół.

Instytucje edukacyjne są odpowiedzialne za organizację nauczania, za skuteczność oraz jakość swojego kształcenia. Nie ma np. przepisów regulujących wielkość klas, a instytucje szkolnictwa mają swobodę w określaniu sposobu łączenia uczniów w grupy.

Nauczyciele mają autonomię pedagogiczną. Mogą sami decydować o metodach nauczania oraz podręcznikach i materiałach.

W Finlandii inspekcje szkolne zostały zniesione na początku lat 90. Ideologią jest kierowanie poprzez informacje, wsparcie i finansowanie. Działania placówek edukacyjnych kierują się celami określonymi w przepisach oraz krajowymi podstawami programowymi i wymaganiami kwalifikacyjnymi.

Duży nacisk kładzie się zarówno na samoocenę szkół i instytucji edukacyjnych, jak i na krajową ocenę efektów uczenia się.

Krajowe oceny efektów uczenia się są przeprowadzane regularnie, tak więc co roku przeprowadzany jest test z języka ojczystego i literatury lub matematyki. Pozostałe przedmioty są oceniane zgodnie z planem ewaluacji Ministerstwa Edukacji i Kultury. Oceniane są nie tylko przedmioty ogólne, ale także sztuka i rzemiosło oraz tematy międzyprzedmiotowe. Głównym celem krajowych ocen efektów uczenia się jest śledzenie na poziomie krajowym, w jakim stopniu osiągnięto cele określone w podstawach programowych i wymaganiach. Uzyskane wyniki nie są wykorzystywane do tworzenia rankingów szkół.

#### 4. Finanse

(źródło: <https://okm.fi/en/financing-of-general-education>; <https://www.statista.com/statistics/526486/finland-regular-education-expenses-by-type-of-education/>; <https://www.statista.com/statistics/1134054/finland-regular-education-expenses-by-type-of-education/>; <https://www.statista.com/statistics/527891/finland-regular-education-system-spending/>; <https://www.statista.com/statistics/527983/finland-education-expenditure-as-a-share-of-gdp/>; <https://www.european-agency.org/country-information/finland/financing-of-inclusive-education-systems>; <https://www.statista.com/statistics/1134054/finland-regular-education-expenses-by-type-of-education/>; )

W 2020r. w Finlandii przeznaczono na finansowanie edukacji łącznie 12 417 mln EUR, co stanowiło 5,3% PKB, przy czym wydano:

- 360 mln EUR na finansowanie edukacji przedszkolnej,
- 5080 mln EUR na finansowanie edukacji w szkołach podstawowych,
- 764 mln EUR na finansowanie edukacji w średnich szkołach ogólnokształcących,
- 1842 mln EUR na finansowanie edukacji w średnich szkołach zawodowych.

Fiński budżet roczny w 2022r. wyniósł 55 600 mln EUR, zatem na finansowanie wydatków związanych z nauczaniem w przedszkolach, szkołach podstawowych, średnich i zawodowych wydano ok. 14,5% budżetu krajowego.

Roczny koszt edukacji jednego ucznia w 2020r. wyniósł:

- 9075 EUR w szkole podstawowej,
- 7205 EUR w wyższej szkole ogólnokształcącej,
- 7584 EUR w wyższej szkole zawodowej.

Edukacja przedszkolna, podstawowa i średnia jest bezpłatna. Każdy uczeń ma prawo do bezpłatnego korzystania z usług edukacyjnych, tłumaczeniowych i asystenckich, dydaktycznych i socjalnych (w tym z usług lekarza i psychologa szkolnego, dentysty, terapeutów i opieki społecznej i zdrowotnej) oraz wszelkich specjalnych pomocy niezbędnych do udziału w nauce za opłatą. Ponadto podręczniki, inne materiały do nauki, narzędzia, materiały do pracy, transport do szkoły, codzienne posiłki w szkole, zakwaterowanie i pełne wyżywienie oraz leczenie obrażeń odniesionych w wypadkach w szkole lub w drodze do szkoły są bezpłatne dla wszystkich uczniów. Uczniowie niepełnosprawni są uprawnieni do otrzymywania usług o charakterze pomocy, innych usług związanych z opieką nad studentami oraz wszelkich specjalnych pomocy potrzebnych do studiowania. Część usług świadczona jest przez placówkę oświatową, część jest zorganizowana jako usługi świadczone przez gminę zamieszkania studenta, co reguluje ustawa.

Odpowiedzialność za finansowanie edukacji jest podzielona między państwo i władze lokalne. Samorządy pokrywają około 58% kosztów szkolnictwa podstawowego, średniego ogólnokształcącego oraz kształcenia i szkolenia zawodowego. Rząd, oprócz zapewnienia około 42% funduszy ustawowych, przyznaje uznaniowe dotacje na edukację i jej rozwój oraz, w szkolnictwie podstawowym i ogólnokształcącym, środki na budowę.

Finansowanie edukacji przez państwo jest obsługiwane przez Ministerstwo Finansów i Ministerstwo Edukacji i Kultury.

#### **4.1. Środki finansowe koordynowane przez Ministerstwo Finansów**

Ministerstwo Finansów koordynuje centralny system transferów na poczet wychowania przedszkolnego i kształcenia podstawowego, co obejmuje:

- transfery rządowe finansujące podstawowe usługi publiczne na rzecz samorządów terytorialnych,
- refundacje na rzecz świadczeniodawców kształcenia przedszkolnego i podstawowego obsługiwane przez gminy właściwe dla miejsca zamieszkania świadczeniodawców.

Transfery władz centralnych z tytułu podstawowych usług publicznych na rzecz samorządów lokalnych opierają się na:

- liczbie ludności gminy w każdej grupie wiekowej,
- ustalonej cenie podstawowej na mieszkańca w każdej grupie wiekowej.

Występują też transfery uzupełniające i inne dodatkowe finansowanie w oparciu o specyficzne warunki w gminie.

Zwrot kosztów placówek oświatowych przez gminę zamieszkania jest ustalany na podstawie kalkulacyjnych kosztów gminy na edukację przedszkolną, szkołę podstawową i szkołę średnią (oddzielnie dla następujących grup: 6-latków, 7-12 lat i 13-15 lat). Budżet co roku jest czynnikiem decydującym o wysokości podstawowej kwoty refundacji dla każdej gminy.

#### **4.2. Środki finansowe koordynowane przez Ministerstwo Edukacji i Kultury**

Ustawa o finansowaniu działalności oświatowej i kulturalnej (1705/2009) zawiera przepisy dotyczące finansowania tych działań w wychowaniu przedszkolnym i szkole ogólnokształcącej, które nie wchodzi w zakres transferów rządowych dla poszczególnych grup wiekowych finansowanych ze środków Ministerstwa Finansów. Zgodnie z ustawą o systemie oświaty Ministerstwo Edukacji i Kultury jest odpowiedzialne za finansowanie kształcenia ogólnokształcącego związanego z dodatkowym dobrowolnym kształceniem ogólnokształcącym, kształcenia przygotowującego imigrantów do kształcenia ogólnokształcącego, kształcenia realizowanego za granicą, kształcenia opartego na rozszerzonym kształceniu obowiązkowym, kształcenia poprawkowego, kształcenia w internacie na poziomie szkoły ogólnokształcącej oraz elastycznego kształcenia ogólnokształcącego. Finansowanie ich ustalone jest na podstawie liczby studentów i budżecie na jednego studenta.

Środki na pokrycie kosztów czesnego są wypłacane bezpośrednio instytucji edukacyjnej, czyli placówce oświatowej samorządu terytorialnego, organu miejskiego lub prywatnej organizacji lub fundacji, do której uczęszcza uczeń. Przyznane środki finansowe nie są przeznaczane na podstawie alokacji; władze lokalne lub inna instytucja edukacyjna mogą swobodnie decydować o sposobie alokacji funduszy.

Uzupełnieniem centralnego systemu transferowego są różne uznaniowe transfery rządowe koordynowane przez Ministerstwa Edukacji i Kultury, które są przyznawane na cele edukacyjne i szkoleniowe oraz na cele rozwojowe.



### **4.3. Środki finansowe koordynowane przez władze lokalne**

Każdemu uczniowi w Finlandii przydzielane jest miejsce w pobliskiej szkole. Ich rodzice mogą jednak wybrać inną szkołę, o ile są w niej wolne miejsca. Finansowanie podąża za uczniem, jeśli szkoła znajduje się w innej gminie.

Gminy oferują bezpłatną edukację przedszkolną każdemu sześciolatkowi. W usługach wczesnej edukacji i opieki nad dzieckiem (ECEC) odpowiedzialność za finansowanie edukacji jest podzielona między państwo (25%), dochody z podatków lokalnych (ok. 60%) i opłaty klientów (ok. 15%). Opłaty klientów zależą od wielkości i dochodów rodziny, a usługi ECEC są bezpłatne dla rodzin o niskich dochodach. W 2017 r. jedno miejsce w ECEC kosztowało 12 300 euro rocznie.

Nauczyciele ECEC i opiekunowie dzieci są zatrudniani przez gminy lub prywatnych dostawców ECEC. Ich wynagrodzenia są oparte na układzie zbiorowym wynagrodzeń zawartym między związkami zawodowymi a pracodawcami samorządowymi w Finlandii.

Samorzady i rząd współfinansują edukację podstawową. Władze lokalne lub wspólne zarządy gmin (konsorcja gmin) utrzymują większość placówek prowadzących kształcenie na poziomie podstawowym i ponadgimnazjalnym. Uczelnie niepubliczne podlegają nadzorowi publicznemu: realizują ogólnokrajową podstawę programową i wytyczne kwalifikacyjne potwierdzone przez Narodową Agencję Edukacji. Otrzymują również taki sam poziom finansowania publicznego, jak szkoły finansowane ze środków publicznych. Władze lokalne mają ustawy obowiązków zapewnienia edukacji dzieciom w wieku obowiązku szkolnego mieszkającym na ich terenie.

Nauczyciele i dyrektorzy są zatrudniani przez gminy. Ich wynagrodzenia są oparte na układzie zbiorowym wynagrodzeń zawartym między związkiem zawodowym nauczycieli a przedstawicielami lokalnych pracodawców.

## **5. Dokumenty regulujące szkolnictwo**

(źródło: <https://www.finlex.fi/en/laki/kaannokset/1998/en19980628.pdf>)

Dokumenty regulujące oświatę w Finlandii:

- Basic Education Act: ta ustawa określa ramowe zasady i cel oświaty w Finlandii, w tym cele edukacyjne, strukturę systemu oświaty i zasady finansowania,
- National Core Curriculum for Basic Education: ten dokument określa cele i treści nauczania dla szkół podstawowych i gimnazjów,
- National Core Curriculum for Upper Secondary Education: ten dokument określa cele i treści nauczania dla szkół średnich,
- National Core Curriculum for Teacher Education: ten dokument określa wymagania dotyczące kwalifikacji nauczycielskich i celów kształcenia nauczycieli,
- Education Evaluation Act: ta ustawa określa zasady oceniania i ewaluacji systemu oświaty w Finlandii.

### **5.1. Basic Education Act**

Basic Education Act to podstawowa ustawa regulująca edukację w Finlandii. Określa ramowe zasady i cele podstawowego nauczania, strukturę systemu oświaty oraz jego finansowanie.

Głównym celem tej ustawy jest zapewnienie dzieciom i młodzieży w Finlandii dostępu do wysokiej jakości edukacji, która pozwoli im rozwijać ich umiejętności i kompetencje, niezbędne do świadomego i samodzielnego podejmowania decyzji w życiu. Ustawa ta podkreśla również znaczenie indywidualnego podejścia do nauczania oraz uwzględnienie różnorodności potrzeb i możliwości uczniów.

Różne kwestie, które reguluje ustawa:

- Podstawowy system oświaty w Finlandii składa się z 9-letniej szkoły podstawowej oraz 3-letniej szkoły średniej. Basic Education Act zapewnia, że nauczanie jest bezpłatne i obowiązkowe dla dzieci w wieku od 7-go do 16-go r.ż. Edukacja, o której mowa w niniejszej ustawie, jest publiczna.

- Władze lokalne mają obowiązek organizowania kształcenia podstawowego dla dzieci w wieku obowiązku szkolnego zamieszkałym na jego terenie oraz wychowania przedszkolnego w roku poprzedzającym objęcie obowiązkiem szkolnym. Władze te mogą zakupić usługi edukacji przedszkolnej od publicznego lub prywatnego usługodawcy. W celu realizacji postanowienia o współpracy władze lokalne mogą utworzyć konsorcjum gminne. Rząd może upoważnić zarejestrowane stowarzyszenie lub fundację do zapewnienia edukacji. Takie upoważnienie jest uwarunkowane konkretną potrzebą edukacyjną lub kulturalną w zakresie świadczenia oraz umową pomiędzy dostawcą edukacji a władzami lokalnymi, na których obszarze edukacja jest świadczona. Upoważnienie może być udzielone na prowadzenie kształcenia w języku obcym, kształcenia specjalnego, kształcenia według określonej ideologii lub kształcenia uczniów innych niż dzieci w wieku obowiązku szkolnego ze względu na regionalne lub krajowe potrzeby edukacyjne i kulturowe. Upoważnienie może być również udzielone na kształcenie prowadzone za granicą. Warunkiem uzyskania zezwolenia jest posiadanie przez wnioskodawcę przesłanek zawodowych i finansowych do odpowiedniego zorganizowania kształcenia. Kształcenie podstawowe nie może być prowadzone w celu osiągnięcia korzyści finansowych.

- Rok szkolny w szkolnictwie podstawowym rozpoczyna się pierwszego sierpnia i kończy 31 lipca. Rok szkolny obejmuje 190 dni szkolnych. Za zgodą właściwego ministerstwa liczba dni szkolnych może, ze szczególnych powodów, przekroczyć obowiązkową liczbę. Jednakże od liczby dni szkolnych w roku szkolnym odejmuje się Święto Niepodległości, Święto Trzech Króli i pierwszy maja, które przypadają na dzień powszedni inny niż sobota.

W każdym przypadku, gdy z ważnych powodów nie było możliwe zorganizowanie nauczania w dniach ustawowo wolnych od zajęć szkolnych, a cele programowe nie mogą być osiągnięte w inny sposób, utracone dni szkolne zastępuje się dodaniem maksymalnie sześciu dni do rocznej liczby dni szkolnych.

- Zakres podstawy programowej kształcenia wynosi 9 lat oraz 3 lata gimnazjum. Językiem wykładowym i językiem używanym w nauczaniu pozaszkolnym jest język fiński lub szwedzki. Językiem wykładowym może być również język saamski, romski lub język migowy. Jeżeli instytucja edukacyjna zapewnia kształcenie w więcej niż jednym z języków nauczania, opiekun dokonuje wyboru języka nauczania. Podstawowy program nauczania zawiera przedmioty: język i literatura ojczysta, drugi język narodowy, języki obce, nauka o środowisku, edukacja zdrowotna, edukacja religijna lub etyka, historia, wiedza o społeczeństwie, matematyka, fizyka, chemia, biologia, geografia, wychowanie fizyczne, muzyka, sztuka, rzemiosło i gospodarstwo domowe. Kształcenie może być oparte na programach nauczania o różnym zakresie. Instytucje prowadzące kształcenie podstawowe, którym powierzono specjalną misję edukacyjną mogą odstąpić od przepisów (w niniejszej podsekcji). Uczeń może być nauczany przedmiotów dostosowanych do kształcenia

na poziomie podstawowym innych niż te określone w programie nauczania. Przedmioty te mogą być częściowo lub całkowicie dowolne lub fakultatywne.

Każdy uczeń zostaje objęty mentoringiem (guidance counselling).

Zespoły nauczycielskie tworzy się tak, aby w wyniku nauczania można było osiągnąć cele określone w programie nauczania. Rodzic/opiekun ucznia podejmuje decyzje dotyczące wyboru przedmiotów i programów nauczania. Wybrany przedmiot lub program nauczania może być, po wysłuchaniu rodzica/opiekuna w tej sprawie, zastąpiony innym, jeżeli nie ma możliwości zorganizowania odpowiedniego nauczania w szkole ucznia lub w innej szkole.

Program nauczania opracowuje się we współpracy z lokalnymi organami wykonawczymi do spraw społecznych i dotyczących zdrowia. Organizator kształcenia określa również organizację współpracy szkół z domem oraz opiekę nad uczniami określoną w podstawie programowej.

- Instytucja prowadząca kształcenie podstawowe zapewnia nauczanie religii zgodnie z religią większości uczniów. W tym przypadku edukacja religijna jest organizowana zgodnie ze wspólnotą religijną, do której należy większość uczniów. Uczniowie, którzy nie należą do żadnej wspólnoty religijnej i nie uczestniczą w nauce religii, uczą się etyki.

- Celem zajęć przed- i pozaszkolnych jest wspomaganie pracy wychowawczej szkoły i domu oraz rozwoju życia emocjonalnego i rozwoju etycznego dziecka. Ponadto zajęcia przed- i pozaszkolne promują dobro dzieci i równości w społeczeństwie oraz zapobiegają wykluczeniu i promują integrację. Oferują dzieciom zróżnicowane możliwości uczestniczenia w zajęciach kierowanych i odświeżających oraz umożliwiają im odpoczynek w spokojnym otoczeniu pod nadzorem kompetentnej osoby, odpowiedniej do tego zadania.

- Jeżeli dziecko w wieku obowiązku szkolnego nie uczestniczy w kształceniu prowadzonym na podstawie niniejszej ustawy, nadzór nad jego postępami sprawuje samorząd miejsca zamieszkania ucznia.

Dziecko ma prawo do edukacji przedszkolnej w roku poprzedzającym rozpoczęcie obowiązku szkolnego. Dziecko objęte przedłużonym obowiązkiem szkolnym rozpoczyna naukę w szkole podstawowej rok później niż zostało to uchwalone, ma prawo do wychowania przedszkolnego w ciągu pierwszego roku ustawowego obowiązku szkolnego. Uczniowi uczestniczącemu w edukacji przedszkolnej może być również przydzielona placówka dzienna (day-care facility) spełniająca porównywalne kryteria lub inna odpowiednia placówka jako miejsce edukacji. Z uzasadnionego powodu związanego z ustaleniami edukacyjnymi, władze lokalne mogą zmienić miejsce edukacji bez zmiany języka nauczania.

Dziecko, które na podstawie badań psychologicznych i, w razie potrzeby, lekarskich, posiada wymagane zdolności do nauki, ma możliwość rozpoczęcia kształcenia podstawowego o rok wcześniej niż przewiduje to prawo. Na podstawie wspomnianych badań, instytucja edukacyjna może zezwolić dziecku na rozpoczęcie kształcenia podstawowego o rok wcześniej niż przewiduje to ustawa.

Dziecko w wieku obowiązku szkolnego może również ubiegać się o miejsce w innej szkole. Przy przyjmowaniu uczniów, kandydaci podlegają jednakowym kryteriom wyboru. Jeżeli kształcenie odbywa się według programu nauczania ze szczególnym uwzględnieniem jednego lub kilku przedmiotów, przyjęcie uczniów może nastąpić również na podstawie testu wykazującego predyspozycje do tego rodzaju kształcenia. Kryteria wyboru i test umiejętności są podawane do wiadomości z wyprzedzeniem. Jednakże władze lokalne mogą zdecydować o przyznaniu pierwszeństwa dzieciom zamieszkałym na ich terenie w przyjęciu na edukację prowadzoną przez te władze.

- Organizator kształcenia opracowuje, w związku z opracowaniem programu nauczania, plan ochrony uczniów przed przemocą, mobbingiem i molestowaniem, wykonuje ten plan oraz nadzoruje jego przestrzeganie i realizację. MEN wydaje w podstawie programowej rozporządzenia dotyczące formułowania planu. Regulamin szkoły i inne regulacje, mogą określać praktyczne ustalenia i właściwe postępowanie niezbędne dla bezpieczeństwa i satysfakcji w szkole. Ponadto mogą być wydane regulacje dotyczące postępowania z mieniem szkolnym oraz przebywania i poruszania się na terenie szkoły i w jej obrębie.

Uraz spowodowany wypadkiem, który ma miejsce w szkole lub w innym miejscu nauczania, w czasie podróży szkolnej oraz w miejscu zakwaterowania, jest leczony bezpłatnie dla ucznia.

Dziecko uczestniczące w zajęciach przed- i pozaszkolnych ma prawo do bezpiecznego środowiska zajęć. Dziecko uczestniczące w zajęciach przed- i pozaszkolnych musi mieć zapewniony poczęstunek. Opieka w związku z wypadkiem, który ma miejsce na zajęciach przed- i pozaszkolnych jest dla dziecka bezpłatna.

Opiekę nad uczniem zapewnia się we współpracy z uczniem oraz z rodzicem, opiekunem lub innym prawnym przedstawicielem ucznia. Jeśli sprawa dotycząca pojedynczego ucznia jest poruszana w pracy związanej z opieką nad uczniem, w jej załatwienie mogą być zaangażowane tylko te osoby uczestniczące w świadczeniu usług związanych z opieką nad uczniem, których kompetencje bezpośrednio obejmują załatwienie tej sprawy. Za pisemną zgodą rodzica, opiekuna lub innego przedstawiciela prawnego ucznia lub w sposób określony w innych przepisach prawa, w załatwianiu sprawy mogą uczestniczyć inne niezbędne strony.

Uczeń ma prawo do nauczania zgodnego z programem nauczania, poradnictwa zawodowego oraz wystarczającej pomocy w nauce i wychowaniu w dni nauki szkolnej bezpośrednio w miarę potrzeb. Uczniowi uczęszczającemu do szkoły podstawowej należy zapewnić zbilansowany i odpowiednio zorganizowany i nadzorowany posiłek w każdym dniu zajęć szkolnych.

Uczeń ma prawo do opieki niezbędnej do uczestnictwa w edukacji. Opieka nad uczniami oznacza działania promujące i utrzymujące dobre wyniki w nauce, dobre zdrowie psychiczne i fizyczne oraz dobrostan społeczny, a także warunki im sprzyjające.

- Uczeń, który przeszkadza w nauce lub w inny sposób narusza porządek szkolny lub oszukuje, może zostać zatrzymany (may be kept in detention) na maksymalnie dwie godziny lub może otrzymać pisemne ostrzeżenie. Jeśli wykroczenie jest poważne lub jeśli uczeń kontynuuje niewłaściwe zachowanie, o którym mowa powyżej, po zatrzymaniu lub pisemnym ostrzeżeniu, uczeń może zostać zawieszony na maksymalnie trzy miesiące. Pisemne ostrzeżenie i zawieszenie są sankcjami.

Uczeń, który przeszkadza w nauczaniu, może zostać usunięty z klasy lub innego obiektu dydaktycznego na resztę zajęć lub otrzymać polecenie opuszczenia funkcji szkolnej.

Uczniowi można zakazać udziału w zajęciach edukacyjnych w większości na pozostałą część dnia szkolnego, jeżeli istnieje ryzyko, że agresywne lub gwałtowne zachowanie ucznia zagraża bezpieczeństwu innego ucznia lub osoby pracującej w szkole lub innej placówce oświatowej, albo że destrukcyjne zachowanie ucznia nadmiernie utrudni nauczanie lub działalność z nim związaną. Uczniowi, który zaniedbał wykonanie pracy domowej, można nakazać wykonanie zadań pod nadzorem przez maksymalnie jedną godzinę jednorazowo po szkole.

- Uczniowi, który potrzebuje systematycznej pomocy w nauce lub uczęszczaniu do szkoły, zapewnia się zwiększoną pomoc zgodnie z opracowanym dla niego planem nauczania. Rozpoczęcie i prowadzenie wsparcia ustala się wielozawodowo na podstawie oceny pedagogicznej w pracy wychowawczej z uczniem. Wsparcie udzielane jest jakościowo i ilościowo w sposób adekwatny do poziomu rozwoju i indywidualnych potrzeb ucznia.

Uczeń, który ma przejściowe zaległości w nauce lub z innych powodów potrzebuje krótkotrwałej pomocy w nauce ma prawo do nauczania wyrównawczego.

Uczeń mający trudności w nauce lub uczęszczaniu do szkoły ma prawo do kształcenia w niepełnym wymiarze godzin kształcenia specjalnego. Kształcenie specjalne jest prowadzone, z uwzględnieniem zainteresowań ucznia i możliwości zapewnienia kształcenia, w połączeniu z innymi formami nauczania lub częściowo lub całkowicie w klasie specjalnej lub innej odpowiedniej placówce. Przed wydaniem decyzji o wsparciu specjalnym organizator kształcenia wysłuchuje ucznia i jego rodzica, opiekuna lub przedstawiciela prawnego. Badanie pedagogiczne uzupełnia się opinią psychologiczną lub medyczną albo odpowiednią ocenę społeczną. W przypadku gdy dostawca usług edukacyjnych inny niż organ samorządu terytorialnego nie zapewnia wsparcia, decyzję o udzieleniu uczniowi wsparcia specjalnego podejmuje organ samorządu terytorialnego gminy zamieszkania ucznia na wniosek dostawcy usług edukacyjnych.

- W celu wykonania orzeczenia o pomocy specjalnej należy opracować dla ucznia plan indywidualnego nauczania. Plan opisuje edukację i inne formy pomocy udzielane zgodnie z decyzją o pomocy specjalnej. Plan jest korygowany w zależności od potrzeb, ale co najmniej raz w roku szkolnym, aby odpowiadał potrzebom ucznia. Istotne treści planu są określone w podstawie programowej.

- Programy pilotażowe podjęte w celu rozwoju edukacji lub nauczania mogą odstępować od przydziału godzin lekcyjnych i podstawy programowej oraz od przepisów dotyczących: (1) rocznej i tygodniowej liczby godzin lekcyjnych udzielanych uczniom oraz dziennego obciążenia ucznia pracą; (2) moment rozpoczęcia nauki w szkole przez ucznia; (3) przeniesienia z jednego rocznika do innego. Programy pilotażowe powinny posiadać uprawnienia nadane przez Ministerstwo Edukacji Narodowej. Jeżeli w tym samym projekcie pilotażowym biorą udział szkoły prowadzone przez kilka różnych podmiotów świadczących usługi edukacyjne, szkoły te wybiera się w taki sposób, aby były jak najbardziej reprezentatywne pod względem regionalnym i językowym. Upoważnienie do prowadzenia pilotażu jest udzielane na okres nie dłuższy niż trzy lata i może zostać przedłużone o maksymalnie dwa lata.

- Rząd określa ogólne narodowe cele edukacji oraz przydział godzin lekcyjnych na nauczanie poszczególnych przedmiotów i grup przedmiotowych oraz na mentoring.

Rada Narodowa ds. Edukacji określa cele i podstawy programowe poszczególnych przedmiotów i tematów międzyprzedmiotowych, doradztwa zawodowego i innych edukacji, o których mowa w niniejszej ustawie, oraz podstawowe zasady współpracy dom-szkola i opieki nad uczniem, podlegające lokalnemu kuratorium oświaty (podstawa programowa).

Decyzję o przydziale godzin lekcyjnych przygotowuje Ministerstwo Edukacji we współpracy z Ministerstwem Spraw Społecznych i Zdrowia.

Obciążenie pracą ucznia w edukacji podstawowej musi być takie, aby zapewnić mu wystarczającą ilość czasu na odpoczynek, rekreację i hobby ponad czas przeznaczony na naukę, szkołę podróży i odrabiania zadań domowych.

- Instytucja edukacyjna ocenia prowadzoną przez siebie edukację i jej wpływ oraz bierze udział w zewnętrznych ocenach swojej działalności. Na potrzeby ewaluacji zewnętrznej przy Ministerstwie Edukacji działa Rada Ewaluacji Oświaty jako niezależny organ ekspercki. Istotne wyniki oceny są publikowane.

- Celem oceny ucznia jest kierowanie i zachęcanie do nauki oraz rozwijanie zdolności ucznia do samooceny. Nauka, praca i zachowanie ucznia są różnie oceniane. Ocenę osiągnięć edukacyjnych i postępów w nauce określają przepisy wydane w drodze rozporządzenia i rozporządzenia Rady Narodowej. Informacje zamieszczane w kartach informacyjnych określa Rada Narodowa. O ile rodzic/opiekun ucznia nie zaproponował powtarzania klasy przez ucznia ze

względu na ogólne osiągnięcia szkolne ucznia, rodzic/opiekun powinien zostać wysłuchany przed podjęciem decyzji w tej sprawie.

- Podróż uczniów do szkoły i ze szkoły musi być najbardziej bezpieczna i krótka, biorąc pod uwagę warunki mieszkaniowe, położenie szkół i innych miejsc edukacji oraz transport publiczny. Przy organizowaniu edukacji przedszkolnej uwzględnia się dodatkowo dostęp dzieci uczestniczących w programie do usług opieki dziennej.

- Jeżeli uczeń przebywa w szpitalu, władze lokalne są odpowiedzialne za zorganizowanie nauczania dla niego, w takim stopniu w jakim jego zdrowie i inne okoliczności na to pozwalają.

- Jeżeli odległość do szkoły dla ucznia objętego kształceniem podstawowym lub dodatkowym dobrowolnym kształceniem przekracza pięć kilometrów, uczeń ma prawo do bezpłatnego transportu. Alternatywą dla bezpłatnego transportu jest odpowiednie dofinansowanie do przewozu lub towarzyszenia uczniowi w szkole. Codzienna podróż do szkoły, łącznie z czasem oczekiwania, może trwać maksymalnie dwie i pół godziny. Jeżeli uczeń ukończył 13 lat przed rozpoczęciem roku szkolnego, podróż szkolna może trwać maksymalnie trzy godziny. Jeżeli uczeń jest przyjmowany do innej szkoły lub placówki oświatowej, warunkiem przyjęcia może być przejęcie przez rodzica/opiekuna odpowiedzialności za koszty dowozu lub odwozu ucznia do szkoły. Uczniowi oczekującemu na transport należy zapewnić możliwość udziału w zajęciach kierowanych (guided activities).

- Jeżeli podróż szkolna ucznia objętego kształceniem podstawowym, kształceniem dodatkowym lub kształceniem przedszkolnym dla osób podlegających przedłużonemu obowiązkowi szkolnemu nie może być zorganizowana w sposób, o którym mowa w ustawie, uczeń ten jest ma prawo do bezpłatnego zakwaterowania i wyżywienia. W trakcie roku szkolnego uczeń ma prawo do bezpłatnych przejazdów między miejscem zakwaterowania a domem w czasie wakacji i weekendów. Uczniowie zakwaterowani wykonują w miejscu zakwaterowania odpowiednią dla nich liczbę obowiązków. Od ucznia, który został przyjęty do innej szkoły mogą być pobierane opłaty w skromnej wysokości.

- Nauczanie, niezbędne podręczniki i inne materiały edukacyjne oraz sprzęt i materiały szkolne są dla ucznia dostępne bezpłatnie. Dziecko niepełnosprawne lub dziecko ze specjalnymi potrzebami edukacyjnymi ma dodatkowo prawo do uzyskania nieodpłatnie usług w zakresie tłumaczenia i pomocy, których potrzebuje, aby uczestniczyć w edukacji i korzystać z innych usług edukacyjnych u pomocy specjalnej. Niezależnie od powyższych postanowień można pobierać umiarkowane opłaty od uczniów za kształcenie organizowane za granicą oraz za kształcenie prowadzone przez prywatną organizację lub fundację w języku innym niż ojczysty na podstawie specjalnej misji edukacyjnej wyznaczonej przez właściwe Ministerstwo.

- Władze lokalne ustalają miesięczną opłatę za zajęcia przed- i pozaszkolne, która może wynosić maksymalnie 60 euro za 570 godzin i 80 euro za 760 godzin.

- Finansowanie na rzecz edukacji przedszkolnej i podstawowej, o którym mowa w niniejszej ustawie, jest przyznawane zgodnie z przepisami ustawy o transferach rządowych na rzecz lokalnych usług podstawowych (1704/2009). Pozostałe finansowanie kosztów funkcjonowania przedszkoli i szkół podstawowych jest udzielane zgodnie z przepisami ustawy o finansowaniu oświaty i kultury (1705/2009). Finansowanie działalności przedszkolnej i pozaszkolnej przyznawane jest zgodnie z przepisami o finansowaniu oświaty i kultury. Dotacje rządowe na finansowanie oświaty i działalności w ramach ustawy o edukacji podstawowej oraz dotacje

rządowe na przedsięwzięcia placówek i przedsięwzięcia budowlane mogą być udzielane w ramach budżetu państwa zgodnie z przepisami Ustawy o finansowaniu oświaty i kultury. Ustawa ta również dostarcza ramy dla finansowania systemu oświaty i określa kryteria dotyczące kwalifikacji nauczycielskich.